

# Dŵr a Phŵer yn Nyffryn Camwy: heriau a gwrthdaro ynghylch sefydlu a rheoli system ddyfrhau

Fernando Williams

*CONICET / Universidad Nacional de La Plata, Yr Ariannin*

Cyfieithwyd gan Walter Ariel Brooks<sup>1</sup>

Cyflwynwyd: 8 Medi 2022; Derbyniwyd: 28 Mehefin 2023

**Crynodeb:** Bwriad yr erthygl hon yw llunio hanes y system ddyfrhau yn Nyffryn Camwy a grëwyd gan y gwladfawyr Cymreig a gyrhaeddodd Batagonia (yn yr Ariannin) ym 1865, gan gymhlethu'r berthynas a oedd yn bodoli rhwng y seilwaith hwn a'r fframwaith cymdeithasol-wleidyddol newidiol. Bydd hyn yn cynnwys rhoi sylw i'r sefydliadau a grëwyd gan y gwladfawyr eu hunain ac i'r gwrthdaro a fu rhyngddynt a gwladwriaeth yr Ariannin a ddaeth yn gyfrifol am y weinyddiaeth ddyfrhau ym 1943. Rhoddir pwys ar alluedd (*agency*) dŵr o fewn y broses a arweiniodd at atgyfnerthu ac ehangu'r seilwaith dyfrhau, a rhoddir sylw hefyd i ddimensiwn symbolaidd y gwrthrychau sy'n rhan o'r seilwaith hwnnw gan fyfyrto ar eu hystyr newidiol.

**Allweddeiriau:** Y Wladfa, Patagonia, dyfrhau, sefydliadau, y Gymraeg, llifogydd, argae, gwladoli, hunaniaeth, gwrthdaro.

## Water and Power in the Chubut Valley: challenges and conflicts around the establishment and management of an irrigation system

**Abstract:** The aim of this article is to construct the history of the irrigation system in the Lower Chubut Valley created by the Welsh settlers that arrived in Patagonia (Argentina) in 1865, and therefore complicate the relationship that existed between this infrastructure and the ever-changing sociopolitical framework. This will involve focusing on the institutions that the Welsh settlers themselves established and the conflicts that arose between them and the Argentine state, which took over the administration of irrigation in 1943. Emphasis will be given to the agency of water within the process that led to reinforcing and growing

<sup>1</sup> Hoffwn ddiolch yn arbennig i Walter Ariel Brooks am ei waith cyfieithu gofalus ac amyneddgar. Yn ogystal â'i feistrolaeth ar y Sbaeneg a'r Gymraeg, roedd ei wybodaeth fanwl am y cyd-destun hanesyddol y mae'r erthygl hon wedi ei fframio oddi mewn iddo yn fantais fawr wrth weithio tuag at fersiwn terfynol i'w gyhoeddi. Roedd yn bleser mawr gallu dibynnu ar y gefnogaeth hon.

the irrigation infrastructure, and attention will also be given to the symbolic dimension of the objects that constitute this infrastructure, thereby enabling a reflection on their changing meanings.

**Key words:** colony, Patagonia, irrigation, establishments, the Welsh language, floods, dam, nationalisation, identity, conflict.

## Rhagarweiniad

Y Wladfa Gymreig ym Mhatagonia, fel y'i hadwaenir ledled y byd Cymraeg, yw'r unig le yn y byd yr ymfudodd y Cymry iddo lle y cedwir nid yn unig yr iaith ond hefyd rai o'r traddodiadau sy'n annwyl i hunaniaeth Gymreig, megis yr Eisteddfod a'r canu corawl. Ymhellach, mae llawer o'r mynegiannau diwylliannol hyn sy'n ymwneud â llenyddiaeth, cerddoriaeth a barddoniaeth yn dynodi'r 'ymsefydliad Cymreig' o fewn yr Ariannin ei hun. Hefyd, yng ngweithiau'r rhai sydd wedi astudio hanes yr ymsefydliad, mae'r hyn sy'n cylchdroi o amgylch yr iaith a'r ffordd y mae wedi cael ei atgynhyrchu wedi cael lle amlwg.<sup>2</sup> Yn fyr, gydag ychydig eithriadau, gellir synied am yr etifeddiaeth sy'n gysylltiedig â phresenoldeb y Cymry ym Mhatagonia i raddau helaeth iawn fel treftadaeth anghyffyrddadwy (*intangible heritage*) sy'n gysylltiedig â llenyddiaeth, barddoniaeth a cherddoriaeth. Gellir dweud bod hon yn nodwedd a ddaw o Gymru, lle'r oedd y Cymry yn hanesyddol wedi eu diraddio i swyddi lle prin y gallent arfer rheolaeth effeithiol dros yr economi a'r diriogaeth. Mae hyn yn egluro hefyd pam y mae agweddau diwylliannol sy'n fwy perfformiadol, neu rai nad ydynt yn gysylltiedig â diwylliant materol, h.y. gweithgareddau treftadaeth anghyffyrddadwy, wedi cael lle amlycach.

Yn wir, un o nodweddion eithriadol profiad y Cymry ym Mhatagonia oedd y posibilrwydd a gafodd y gwladfawyr o reoli'r peuoedd a waharddwyd iddynt yng Nghymru. Mae creu deddfau, sefydlu cyrff llywodraethol ar gyfer y weinyddiaeth leol a rheoli'r dulliau cynhyrchu yn rhai ohonynt. Ceid cydberthynas diriogaethol a materol benodol iawn rhwng pob un o'r rhain, a gellir rhagdybio, mewn gwirionedd, mai diolch i'r cyflawniadau hyn y torrodd yr iaith Gymraeg dir newydd, gan arwain hyd yn oed at greu termau newydd neu atgyfodi rhai a fodolai ynghynt.

Roedd cofnodion y Cyngor (corff llywodraethu a grëwyd gan y gwladfawyr), testun y cyfansoddiad (a gymeradwywyd gan yr un cyngor), y papurau pleidleisio ar gyfer safleoedd y rhai a oedd yn rhan ohono, a hefyd y teitlau eiddo cyntaf ar gyfer ffermydd Dyffryn Camwy wedi eu creu yn y Gymraeg ymhell cyn i ddogfennau cyfatebol gael eu llunio yn yr iaith honno yng Nghymru ei hun.

<sup>2</sup> Mae rhan sylweddol o'r papurau a gyflwynwyd ar hyd y blynyddoedd yn y cynadleddau rhyngwladol am y Cymry ym Mhatagonia (*Foro Internacional Galeses en la Patagonia*), a gynhaliwyd bob yn ail flwyddyn rhwng 2002 a 2018, yn brawf o'r pwysigrwydd hwnnw. Yn ogystal, gellir ystyried y gyfrol *150 Años de Y Wladfa* (150 Mlynedd o'r Wladfa) fel cyfeirnod. Gweler M. Gavirati ac F. Williams (goln) (2015), *150 Años de Y Wladfa: ensayos sobre la historia de la colonización galesa en la Patagonia*, Secretaría de Cultura de la Provincia del Chubut, Rawson.

Yn yr ystyr hwn, gellir dadlau bod goroesiad yr iaith a sefydliadau megis yr Eisteddfod nid yn unig yn ganlyniad i ymagwedd benderfynol o du'r gwladfawyr, neu'r mentrau a welwyd ym meysydd addysg, cystadlaethau barddonol neu'r wasg ysgrifenedig, ond hefyd yn ddibynnol ar y cyfle i reoli'r diriogaeth a'r modd o gynhyrchu. Gallem gynnig rhai dyddiadau damcaniaethol i gyfnodi'r rheolaeth hon; er enghraifft, y cyfnod sy'n ymestyn hyd at 1931, y flwyddyn yr aeth Cwmni Masnachol Camwy (CMC) – asgrwn cefn rheolaeth Gymreig – yn fethdalwr.<sup>3</sup> Cwmni â chymeriad pwysicach – a hyd yn oed mwy sylfaenol – na'r CMC oedd yr un a fu'n gyfrifol am adeiladu system ddyfrhau a fyddai'n caniatáu i amaethyddiaeth ddatblygu. Fel y cydnabu Lewis Jones, dyfrhau oedd 'yr allwedd aur sydd i agor dorau pob anhawsder' (L. Jones 1898: t. 158) a'r hyn a sicrhodd barhad y Cymry yn Chubut. Mae Gavirati wedi dangos bod cynhaliaeth economaidd y gwladychwyr yn dibynnu mwy ar y cynnyrch a gyfnewidiwyd â'r llwythau brodorol lleol nag ar waith cynhyrchu amaethyddol ei hun, hyd nes i 'enigma dyfrhau' – fel y galwodd William Casnodyn Rhys ef ar y pryd<sup>4</sup> – drawsnewid y sefyllfa (Gavirati 2017: tt. 301–7).

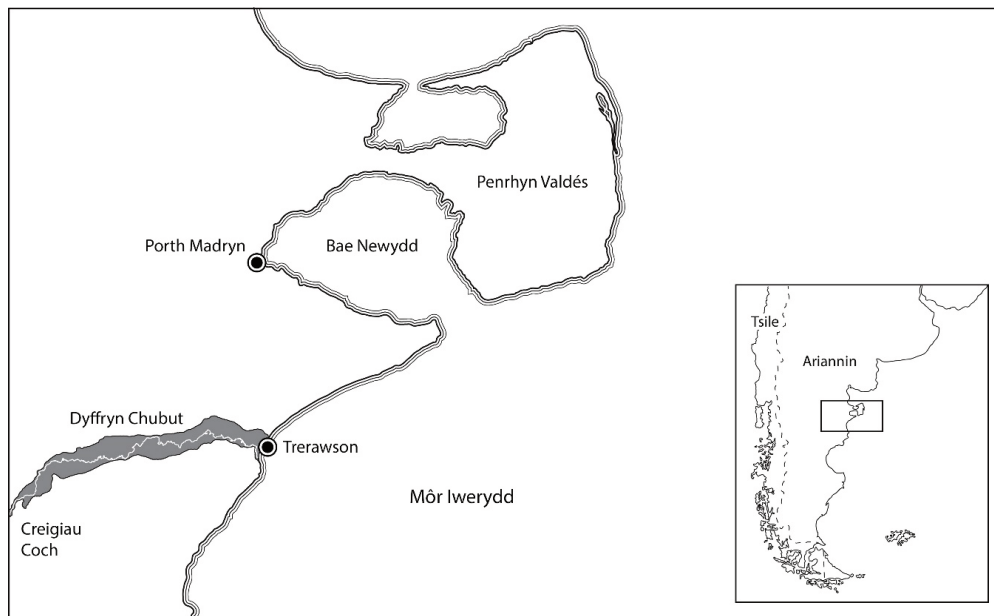
## Amcanion a fframwaith damcaniaethol

Yn yr erthygl hon, rwy'n bwriadu canolbwyntio ar ffurfiant y system ddyfrhau hon, ond bwriadaf wneud mwy nag adolygu ei hadeiladwaith a'i gweinyddiaeth yn unig; diddordeb arall gennyf yw cysylltu trefniadaeth dyfrhau â datblygiad y sefydliadau a grëwyd gan y gwladfawyr, yn enwedig y rhai a fu am gyfnodau o amser yn cadw'r dyhead am ryw fath o ymreolaeth Gymreig yn fyw.

Ceir eisoes draddodiad helaeth o astudiaethau sy'n cysylltu ffurfiant gwladwriaethau a strwythurau llywodraeth â systemateiddio a rheoli gweinyddiaeth ddyfrhau y gellir ei olrhain i waith cyfeiriol Wittfogel ar ddesbotiaeth ddwyreiniol (Wittfogel 1957). Cydnabuwyd bod modd defnyddio a rheoli dŵr trwy seilweithiau penodol 'to wield power and to enact hegemonic and counter hegemonic strategies' (Menga a Swyngedouw 2018: t. 2), ond cwestiynir y benderfyniaeth amgylcheddol sy'n deillio o rai o ddadleuon Wittfogel. Mae ymchwilyr diweddar felly wedi argymhell persbectif hydrogymdeithasol (Swyngedouw 2009) lle nad yw'r cysylltiad rhwng perthnasedd amgylcheddau a seilweithiau afonol ar y naill law, a gweithrediad ac ystyr strwythurau cymdeithasol-wleidyddol ar y llaw arall, yn llinol ond yn hytrach yn gylchol, a dyna pam y maent yn dylanwadu ar ei gilydd ac yn cael eu diweddarau'n gyson.

<sup>3</sup> Roedd yr CMC yn cefnogi *Y Drafod* yn ariannol am amser hir, a rhoddai ysgoloriaethau i fyfyrwyr i barhau â'u hastudiaethau uwchradd yn Ysgol Ganolraddol y Gaiman, y sefydliad addysg uwchradd cyfrwng Cymraeg cyntaf a sefydlwyd gan Eluned Morgan.

<sup>4</sup> Defnyddiodd W. Casnodyn Rhys ffigur y sffincs i gynrychioli nid yn unig yr anialwch ond hefyd y bygythiad yr oedd y diffeithwch yn ei greu i fodolaeth y Wladfa. Dim ond ar ôl i'r system ddyfrhau ddod yn weithredol yr ystyriodd Casnodyn Rhys nad oedd y sffincs yn berygl mwyach (Casnodyn Rhys 2000: t. 110). Treuliodd W. Casnodyn Rhys y cyfnod rhwng 1879 a 1893 yn byw yn Nyffryn Camwy ac ysgrifennodd ei atgofion o'i gyfnod yno wedi iddo ddychwelyd i Gymru ym 1900 (er na chyhoeddwyd y rheini yn ystod ei fywyd).



Ffigur 1: Lleoliad cymharol Dyffryn Camwy (neu Ddyffryn Chubut) ym Mhatagonia, yn ymestyn rhwng arfordir yr Iwerydd a man y culhau a alwyd yn Greigiau Coch gan y Cymry.

Mae'r persbectif hydrogymdeithasol hwn yn gofyn am roi terfyn ar y darnio traddodiadol sy'n deillio o'r segmentu rhwng gwahanol ddisgyblaethau (ibid.: t. 56). Mae'r rhai sy'n astudio'r cylch hydrogymdeithasol yn cynnig 'a strong sense of process and complexity, exploring politics, ideology, and water control in more amalgamated and multi-directional ways' (Banister 2014: t. 206). Fel canolbwynt i'r pryderon economaidd ac amgylcheddol mwyaf enbyd, mae dŵr yn wrthrych sy'n cael ei herio ac sy'n destun dadl (Krause a Strang 2016: t. 633). Am y rheswm hwn, mae rheoli dŵr yn ei gwneud yn bosibl cael amrywiaeth o actorion y mae eu cysylltiadau â'i gilydd bob amser yn gynnwys gwrthdaro sydd, yn ei dro, yn datgelu gwahanol weledigaethau, ideolegau, diddordebau a gwybodaeth sy'n pennu sut y dylid defnyddio dŵr a hefyd sut y rhoddir ystyr iddo.<sup>5</sup>

Bwriad yr erthygl hon yw ail-greu senario ar gyfer Dyffryn Camwy lle y gellir adnabod yr actorion hyn a'u gweledigaethau a'u gwybodaeth.<sup>6</sup> Ar hyn o bryd, mae gwybodaeth leyg

<sup>5</sup> Mewn gwaith blaenorol, rwyf wedi astudio'r berthynas rhwng y trawsnewidiadau yn nhiriogaeth y Dyffryn a chynrychioliadau o dirwedd mewn llenyddiaeth a ysgrifennwyd gan y gwladfawyr (F. Williams 2010).

<sup>6</sup> Yn y lle cyntaf, rhaid cydnabod persbectif o afon Camwy (Chupat yn wreiddiol) a anwybyddwyd am gyfnod hir, sef eiddo'r brodorion a ymwelai o bryd i'w gilydd – yn enwedig yn y gaeaf – â dyffryn isaf afon Camwy. Yn ôl Gavirati, ffin rhwng y Tehuelches a'r Pampas oedd afon Camwy, ac roedd yn fan cyfarfod hefyd i'r ddau lwyth (Gavirati 2017: t. 165). Er nad oes astudiaethau penodol ar berthynas llwythau'r rhanbarth â Dyffryn Camwy, mae ymchwilyr presennol wedi taflu goleuni ar y berthynas a sefydlodd grwpiau fel y Mapuche ag afonydd eraill y rhanbarth. Yn groes i'r cysyniad o ddŵr wedi ei gysegru fel 'adnodd', mae'r cymunedau a astudiwyd yn gweld cyrff dŵr 'as a living entity or subject to whom they are related', gan roi 'rights that ought to be respected' iddynt. Yn yr afonydd, '[Mapuche communities] recognize agency in a world that is only partially controlled by human action' (Aigo et al. 2020: t. 8).

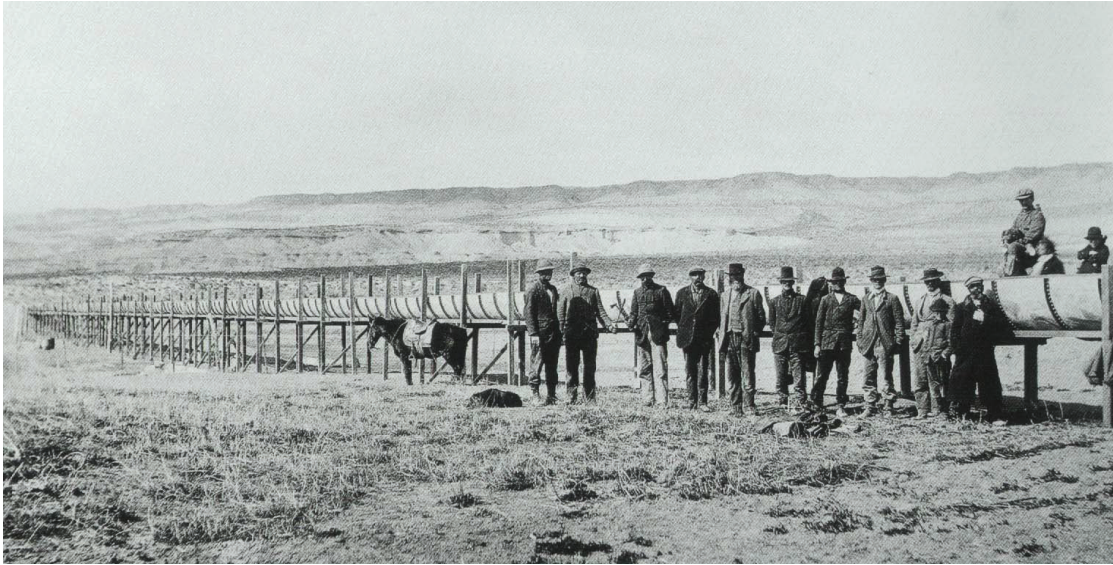
(*lay knowledge*) wedi ei chydabod fel ffactor allweddol ar gyfer ailystyried y ffyrdd y mae risgiau cymdeithasol-amgylcheddol nid yn unig yn cael eu canfod ond hefyd yn cael eu rheoli (McEwen et al. 2017). Mae'r sylw hwn i gymunedau lleol yn ein gwahodd i adolygu'r wybodaeth a gasglwyd ganddynt hefyd yn y gorffennol ac i'w gwahaniaethu oddi wrth yr wybodaeth arbenigol a gwyddonol a roddwyd ar waith gan gyrff technegol y wladwriaeth.<sup>7</sup> Mae achos Dyffryn Camwy o ddiddordeb fel maes ymholi i'r berthynas rhwng y prosesau tiriogaethol a'r gwahanol systemau llywodraethu dŵr. Dechreuais astudio'r testun hwn drwy ddadlau y dylai'r cysyniad o dirwedd gynnwys rheolaeth (*management*) y diriogaeth fel dimensiwn. Yn yr achos hwn, mae'r sefydliadau a ffurfiwyd gan y Cymry wedi cyfrannu'n sylweddol at reoli'r dirwedd, sy'n ein cymell i roi sylw i reolau ysgrifenedig a chyfresi eraill o wybodaeth a luniwyd gan y sefydliadau hyn wrth lywodraethu rheolaeth (F. Williams 2011).

Yn olaf, mae gennyf ddiddordeb mewn cwestiynu galluedd unigryw y gwladfawyr Cymreig yn y broses unochrog hon sy'n deillio o'r gred mai'r ymfudwyr Ewropeaidd, ar eu pen eu hunain, oedd asiantiaid gwareiddiad, fel y rhagdybiwyd eisoes ym mholisiau llywodraeth yr Ariannin ac fel yr oedd yn amlwg yn y disgwrs a feithrinwyd gan y llywodraeth honno a'r gwladfawyr eu hunain. Gan fod y persbectif hydrogymdeithasol yn seiliedig ar y dybiaeth bod tra-arglwyddiaeth wleidyddol a rheoli dŵr yn rhan o glymiad (*entanglement*) rhwng gofodau, pobl, syniadau, arferion a phethau (Banister 2014: t. 213) lle y mae galluedd yn cael ei gydgyhyrchu trwy ddull cymdeithasol-gorfforol cymhleth, byddai defnyddio'r persbectif hwn yn caniatáu adnabyddiaeth o actorion newydd, nid yn unig yn gymdeithasol ond hefyd yn gorfforol, megis afon Camwy ei hun. Yn y modd hwn, mae dyfrhau yn gyfle i archwilio i ba raddau y mae hanes Dyffryn Camwy yn un hydrogymdeithasol, '[where] water and society make and remake each other over space and time' (Linton a Budds 2014: t. 179).

## Arolygu'r diriogaeth, peirianeg gymdeithasol ac atgyfnerthu'r rhwydwaith

Yn wyneb patrwm glawiad a oedd prin yn cyrraedd 200mm (7.8 modfedd) y flwyddyn, sy'n swm annigonol i gynnal y rhan fwyaf o gnydau, bu'n rhaid i'r gwladfawyr cyntaf ailddiffinio'r cysyniad o amaethyddiaeth fel yr oeddynt yn ei adnabod yn eu gwlad enedigol. Roedd Lewis Jones yn glir ynghylch hyn: yr oedd y gelfyddyd amaethyddol leol yn hollol wahanol i'r famwlad, a'r gwahaniaeth hwnnw'n ymwneud â dyfrhau (L. Jones 1898: t. 167) (gweler Ffigur 2). Drwy ddyfrhau, datblygwyd nid yn unig amaethyddiaeth amrywiol, ond setlwyd hefyd boblogaeth o ddwysedd arbennig wedi ei dosbarthu'n gyfartal ar draws y Dyffryn i gyd, yn Fro Gymraeg go iawn gyda'i thai cefn gwlad a'i chapel.

<sup>7</sup> Gan gyfeirio at Deleuze a Guattari (1987), mae rhai awduron wedi gwahaniaethu rhwng gwybodaeth 'minor' – lleoledig, gwasgareddig a gwrth-hegemonig – a gwybodaeth 'royal' – cyffredinol, canoledig a hegemonig (Banister 2014: t. 206).



Ffigur 2: E. J. Jones, Dyfrffosydd uchel yn Nyffryn Camwy, c. 1920. Ffynhonnell: Museo Histórico Regional de Gaiman (Amgueddfa Hanes Ranbarthol y Gaiman).

Yn yr hanes hwn am brofi a methu, rhaid cydnabod nid yn unig ddycnwch ac arbenigedd technegol cymharol y gwladfawyr, ond hefyd y ffordd yr oedd yr afon yn ymddwyn a sut yr oedd hyn yn newid strategaethau'r gwladfawyr. Rywsut, gorlifiad afon Camwy fu'r arwydd cyntaf a gafodd y gwladfawyr o'r posibilrwydd o ddyfrhau. Dyna pam mai ardaloedd amaethu y blynyddoedd cyntaf fu'r rhai o fewn 'trofeydd' (*meanders*) cwrs afon y deuid i'w galw'n 'Camwy' o'r herwydd, ardaloedd a oedd yn fwy tebygol o weld gorlifo neu ddyfrhau, ger Trerawson (gweler Ffigurau 3 a 4).<sup>8</sup> Yn ystod y blynyddoedd cyntaf hyn, nid ymsefydlodd yr holl wladfawyr yn y ffermydd a roddwyd iddynt, ac arhosodd llawer ohonynt yn Nhrerawson, tref y symudent ohoni i rai o'r ffermydd a'r trofeydd a grybwyllwyd i weithio'r tir.<sup>9</sup> Yn wir, rhwng 1872 a 1874, gweithredodd Cyngor y Wladfa system o brydlesu'r tir o dair trofa wahanol.

Er iddo fod yn destun dadlau,<sup>10</sup> mae'r syniad bod dyfrhau wedi ei ddefnyddio am y tro cyntaf gan Aaron Jenkins wedi dod i'r amlwg eto'n ddiweddar. Gan gwestiynu cywirdeb y

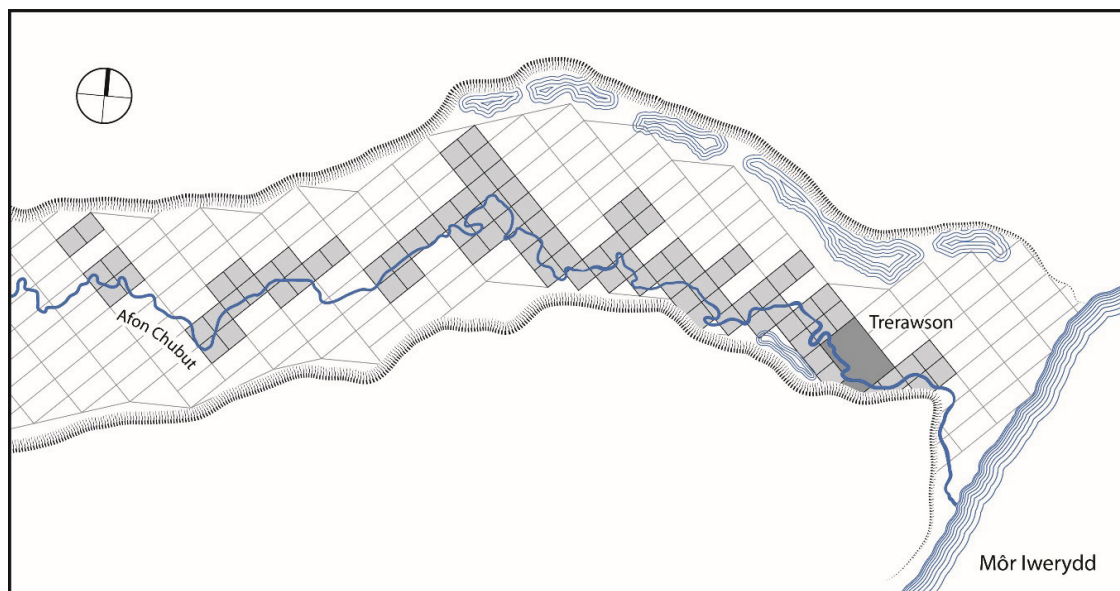
<sup>8</sup> Galwodd y Cymry y troadau hyn yn 'drofeydd', a ddynodai nid yn unig yr afon ond hefyd y darnau o dir a amgaewyd gan y trofeydd hyn. Adlewyrchir y gair 'trofa' hyd heddiw yn nhoponymeg y Dyffryn mewn enwau fel Drofa Dulog, Drofa Gabets, Drofa Gul a Drofa Gwen Ellis (gweler trafodaeth bellach gan Evans 2015: t. 185). O ystyried ei berthnasedd hanesyddol, defnyddir y term hwn ar gyfer gweddill yr erthygl hon.

<sup>9</sup> Ffactor arall o bwys yn ystod y ddwy flynedd gyntaf oedd y pryder ynghylch ymosodiadau gan y brodorion: y tiroedd y dechreuwyd eu gweithio oedd y rhai a oedd agosaf at Drerawson, yr unig ganolfan a boblogwyd ar y pryd.

<sup>10</sup> Ar yr adeg honno, roedd MacDonald wedi dadlau mai darganfyddiad gwirioneddol Jenkins oedd y sylweddoliad nad y tir yn y trofeydd yn unig yr oedd modd ei ddyfrhau, ond hefyd y pridd du a ffurfiai rannau helaeth o lawr y Dyffryn. Agorodd hyn y posibilrwydd fod eraill cyn Jenkins wedi rhoi tro ar ddyfrhau am y tro cyntaf (MacDonald 2004: t. 47).



Ffigur 3: Trawslun o fap Dyffryn Camwy gan Tomás Dodds (1876), yn dangos rhai o'r 'trofeydd' i'r gorllewin o Drerawson. Ffynhonnell: Archif MHRG, y Gaiman, Chubut.



Ffigur 4: Ffermydd a feddiannwyd cyn adeiladu system ddyfrhau, fel y'u cofnodwyd ym 1876 gan Tomás Dodds.

manyllion a ddarparwyd gan Abraham Matthews (1894: 48) ac yn seiliedig ar ailddarlleniad o nifer o ddogfennau a ysgrifennwyd gan Richard Jones Berwyn – ysgrifennydd y Wladfa yn ystod y blynyddoedd cynnar – mae Fabio Trevor González wedi dadlau i Jenkins roi prawf ar ddyfrhau am y tro cyntaf ar lain o wenith yn ystod gwanwyn 1866, tua'r un amser ag yr oedd gwladfawr arall, John Jones, wedi rhoi cynnig ar yr un weithred ar lain arall (González 2016: tt. 99–105). Yn wyneb y posibilrwydd o adael Patagonia ym 1867, y treialon cymharol lwyddiannus hyn a ganiataodd i'r gwladfawyr ystyried mentro'u lwc eto ac ailblannu tiroedd y Dyffryn. Mae González felly yn cadarnhau sail stori bellgyrhaeddol ym Mhatagonia, un a barodd i Aaron Jenkins gael ei gysegru fel darganfyddwr dyfrhau, er mai Rachel Evans ei wraig oedd yr un a awgrymodd hynny gyntaf iddo (ibid.: t. 104).

Gwelwn, yn fyr, sut nad oedd yn ymarferol i'r gwladfawyr gael eu lleoli mewn ffermydd priodol, yn unol â'r cynllun grid yr amlinellwyd ei fersiwn cyntaf gan y syrffwr Díaz ym 1865, nes bod system ddyfrhau yn caniatáu i ddŵr gael ei gludo i bob un o'r ffermydd hynny. Yn ôl Lewis Jones, dim ond ym 1871 y 'deallwyd y byddai raid cael Camlesi cyffredinol, digon o vaint a digon isel yn eu geneuau i gyflenwi galwad dyvriol ar ddwy ochr yr avon ar adegau iselav y tymor' (L. Jones 1898: t. 96).

Fodd bynnag, bu oedi yn y broses o isrannu a dosbarthu'r tir, yn enwedig i'r rhai a gyraeddasai ar ôl y 1860au, a chymhlethodd y gwrthdaro hwn y broses o feddiannu'r Dyffryn. Mae Abraham Matthews yn nodi bod nifer da o'r gwladfawyr wedi ymgartrefu ar eu ffermydd erbyn mis Mawrth 1876 (Matthews 1894: t. 87). Fodd bynnag, yn ddiweddarach, mae'n nodi mai dim ond ym 1881 y preswyliwyd y rhan fwyaf o ffermydd mesuredig y Dyffryn (ibid.: 91). Mae hyn yn cyfateb i'r pum mlynedd drafferthus pan weithredodd y Comisiwn Tiroedd a phan gafodd y deddfwriaeth ei haddasu mewn proses a ddechreuodd gydag arolwg 1876. Ar yr un pryd, roedd hwn yn gyfnod o frwydro dros lywodraeth leol neu, mewn geiriau eraill, dros gydnabod cyfreithlondeb y Cyngor o fewn deddfwriaeth yr Ariannin. Yng nghysgod y gwrthdrawiadau hyn yn ogystal ag ansicrwydd cyffredinol y dechreuwyd adeiladu'r rhwydwaith o gamlesi a gyflymodd feddiannaeth y Dyffryn o gyfeiriad y dwyrain tua'r gorllewin.

Fel a ddigwyddodd ym maes deddfwriaeth, roedd yn rhaid mynd drwy broses hir a garw o arbrofi ym maes dyfrhau. Er bod y cynlluniau i adeiladu prif gamlas (Ffos Fawr) yn dyddio'n ôl i 1872, sef y flwyddyn yr oedd y Cyngor yn ymdrin â'r fenter hon,<sup>11</sup> dim ond ar ddechrau'r degawd dilynol y dechreuwyd adeiladu'r camlesi dyfrhau mawr. Roedd y profiadau cyntaf wedi cynnwys adeiladu cyfres o ffosydd yn ardal y trofeydd a grybwyllwyd uchod, ac roedd eu defnydd wedi ei gyfyngu gan y cynnydd yn lefel y dŵr a'r gorlif canlynol. Ond roedd y 'ffrydlifoedd' (Sb. *avenidas*) hyn (a olygai godiadau yn lefel yr afon) nid yn unig yn ysbeidiol, ond hefyd yn lleihau'n sylweddol tua diwedd y gwanwyn, pan oedd eu hangen fwyaf i ddyfrhau cnydau. Daeth yn amlwg fod yn rhaid codi lefel yr afon yn artiffisial, syniad a arweiniodd at adeiladu argaeau. Byddai cronni'r afon yn codi lefel y dŵr

<sup>11</sup> Yn ystod sesiynau mis Mawrth 1872, penderfynodd y Cyngor nad oedd yr amgylchiadau yn ffafriol ar gyfer dechrau'r gwaith. Gweler *Y Drafod*, 7 Hydref 1904.



ac yn cyflenwi mewnfafa (*intake*), h.y. dyfais tynnu dŵr, yn union i fyny'r afon. Arbrofwyd gyda'r syniad hwn o leiaf deirgwaith, gan ddefnyddio pren ond, yn bennaf, gerrig a dynnwyd o frigiadau creigiog y brynau cyfagos.

Cynlluniwyd y ddau argae olaf gan ddau fugail Protestannaidd – y cyntaf ym 1876 gan David Lloyd Jones a'r ail ym 1882 gan John Caerenig Evans. Trefnwyd yr olaf yn well oherwydd i gwmni cydweithredol gael ei ffurfio i'w adeiladu; defnyddiwyd llawer iawn o gerrig ac fe'i hadeiladwyd mewn siâp cromennog (L. Jones 1898: tt. 157–8). Fodd bynnag, fel y rhai blaenorol, dymchwelwyd ef cyn iddo gael ei gwblhau. Y flwyddyn honno, ni chododd lefel yr afon ddigon i lenwi'r camlesi elfennol a chollwyd bron y cynhaeaf i gyd.

Yn wyneb yr angen i weithredu datrysiad arall, comisiynwyd Edward Jones Williams, dyn ifanc a oedd newydd gyrraedd y Wladfa, i arwain prosiect i ddylunio camlas ddyfrhau ar ochr ogleddol y dyffryn uchaf. Roedd E. J. Williams wedi cwblhau ei hyfforddiant fel peiriannydd mwyngloddio a thirfesurydd ym 1878, ac yr oedd ganddo wybodaeth ddigonol i ymateb i'r cais.

Newydd-deb prosiect E. J. Williams oedd bwrw o'r neilltu y syniad o adeiladu argae a lleoli mewnfafa'r gamlas mor bell i fyny'r afon â phosibl er mwyn manteisio ar lethr naturiol y tir.<sup>12</sup> Roedd y datrysiad hwn yn gam mawr ymlaen yn hanes dyfrhau yn y Dyffryn, ac mae'n esbonio pam, cyn gynted ag y byddai'r gamlas fawr gyntaf hon wedi ei chwblhau, y gofynnwyd i E. J. Williams arwain prosiect ar gyfer ail gamlas ar ochr ddeheuol y Dyffryn a ddechreuwyd ym 1883. Cafodd effeithlonrwydd y camlesi newydd effaith ar economi'r Wladfa'n fuan iawn. Felly, rhwng 1875 a 1883, cynyddodd yr arwynebedd a blannwyd o 865 i 3,210 hectar (Coronato et al. 2006: t. 179) a chynyddodd cynhyrchiant gwenith o 1,800 tunnell ym 1880 i 6,000 tunnell ym 1885 (Glyn Williams 1975: tt. 65–6). Yn rhinwedd y canlyniadau hyn, nid yw'n syndod i E. J. Williams ddod yn un o'r cymeriadau uchaf ei barch o fewn y Wladfa a'i fod wedi dal swyddi cyhoeddus gwahanol yn ddiweddarach.<sup>13</sup> Gan ddisgrifio'r camlesi fel 'llinynau arian ar hyd y dyffryn', bu i Lewis Jones gymharu E. J. Williams â Hywel Dda, brenin a roddodd drefn ar gyfreithiau Cymreig cyntefig yn yr Oesoedd Canol (L. Jones 1898: t. 165), cymhariaeth sydd, rywffodd, yn cefnogi damcaniaeth Wittfogel a grybwyllwyd uchod a gysylltodd ddyfrhau, deddfwriaeth a chymdeithas yn agos iawn.

<sup>12</sup> Yn lle codi lefel yr afon yng nghanol y Dyffryn – lle'r oedd ffermydd ar y ddwy lan – fel y gwnaed hyd hynny, cynigiodd E. J. Williams wneud hynny ym mhen gorllewinol y Dyffryn lle nad oedd lle i ffermydd mwyach. Roedd y lle hwn, a alwyd yn ddiweddarach yn 'Ceg y Ffos' (y tu hwnt i Dir Halen), wedi ei leoli fwy na 50 cilomedr i fyny'r afon o Drerawson ac, o ystyried ei fod yn uwch, roedd yn fwy cyfleus o ran sicrhau llif parhaus o ddŵr yn y camlesi. Defnyddiwyd y fewnfafa honno ar gyfer y brif gamlas ar y lan ddeheuol ac ar gyfer camlas y gogledd a oedd yn gorchuddio rhan orllewinol y Dyffryn. Roedd cangen arall o'r camlesi, sef y gangen ogleddol ar ochr ddwyreiniol Dyffryn Camwy, wedi cadw mewnfafa ar wahân i'r brif fewnfafa ychydig fetrau i'r dwyrain o'r Gaiman.

<sup>13</sup> Er ei fod yn bersonoliaeth adnabyddus yn ystod ei oes, gwybodaeth gymharol brin sydd gennym am Williams Mostyn a pheirianwyr Cymreig eraill megis Llwyd ap Iwan ac Edward Owen. Mae'r rhai sydd wedi ysgrifennu hanes y Wladfa wedi esgeuluso'r unigolion allweddol hyn ym maes technoleg drwy eu cynnwys mewn hanesion am gyflawniadau torfol (F. Williams 2011: tt. 75–7).

Os oedd rhwydwaith y prif gamlesi wedi cyrraedd mwy na 90 milltir o hyd erbyn canol yr 1880au, roedd hyn oherwydd rhai datblygiadau technegol megis y farchraw (*horse-shovel*), ond yn bennaf oherwydd bod llawer o lafur ar gael. Yn ystod y blynyddoedd cyn adeiladu'r camlesi mawr a ddyluniwyd gan E. J. Williams, roedd y llif o fewnfudwyr o Gymru, a ddenwyd gan y posibilrwydd o ddod yn dirfeddianwyr, wedi cynyddu'n sylweddol.<sup>14</sup> Mae hyn yn egluro, ar y naill law, y pryder ynghylch dosbarthiad y tir ar ôl i Dodds orffen ei arolwg ym 1876. Ar y llaw arall, yn wyneb ansicrwydd ynghylch perchnogaeth y tir, roedd egni llawer o'r newydd-ddyfodiaid yn cael ei sianelu tuag at adeiladu gwahanol weithfeydd a oedd yn gysylltiedig â dyfrhau: yr argaeau a dyfnhau'r camlesi ar y dechrau, ac yna gamlesi mawr oes E. J. Williams.

Gellir dweud felly i'r camlesi gael eu hadeiladu yng nghysgod y tensiynau a gododd ynghylch perchnogaeth y tir ac, yn rhannol, dros y cwestiwn o ymreolaeth leol hefyd. Cyflawnwyd y gwaith adeiladu yn gwbl humanreoleddig a heb ymyrraeth y Wladwriaeth Archentaidd. Am y rheswm hwn, mae'r camlesi o ddiddordeb nid yn unig fel campwaith technegol ond hefyd fel mynegiant o'r beirianeg gydweithredol a wnaeth eu hadeiladu yn bosibl. Mae Abraham Matthews yn esbonio'r dull cynulleidfaol a ddefnyddiwyd i ffurfio camlas, a arweiniai at ffurfio cwmni lle yr ystyriwyd gwaith fel cyfalaf. Gan fod y cyfrannau'n cynrychioli gallu pob cyfranddaliwr i gymryd rhan yn y gwaith adeiladu, roedd y cyfrifiadau o gyfaint y ddaear i'w dynnu a wnaed gan E. J. Williams yn bwysig: roedd gan hyn berthynas uniongyrchol nid yn unig â rhaglennu'r gwaith ond hefyd â dosbarthu'r cyfranddaliadau.<sup>15</sup>

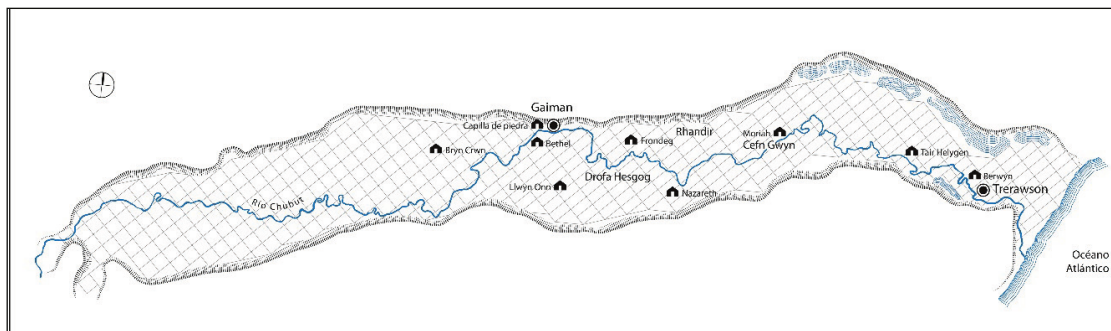
Yn y broses o adeiladu'r camlesi, nid yn unig yr oedd y Wladwriaeth yn absennol, ond nid oedd awdurdod canolog i ofalu am yr holl waith chwaith. Yn wir, gwnaed y gwaith adeiladu gan y 'cwmnïau dyfrhaol', fel y'u gelwir, mewn modd digon anghydlynus, yn ddibynol ar ragdybiaethau cwmnïau dyfrhau unigol ynghylch yr hyn a fyddai orau ar gyfer diwallu eu hanghenion dyfrhau lleol.

Rhaid cofio dau fater i ddeall y broses hon. Y cyntaf yw bodolaeth maen prawf lleol a chymdogaethol yn ffurfiant y cwmnïau dyfrhau hyn, yn enwedig cyn i'r system gael ei chyfundrefnu gan E. J. Williams ar gyfer y Dyffryn cyfan. Yn yr ystyr hwn, gellir cymharu'r camlesi cyntaf â'r capeli cyntaf, lle'r oedd agosrwydd yn bwysicach nag enwad wrth ffurfio'r gynulleidfa (gweler Ffigur 5). Roedd y cymdeithasoldeb a feithrinwyd o amgylch y camlesi a'r capeli yn gymorth wrth ddiffinio maint y gymdogaeth o fewn y dyffryn cul ond hir hwn.

Mae'r ail fater yn ymwneud â'r capeli hefyd. Ond nid yw'r berthynas â hwy'n gysylltiedig â safle cymdogaethol eu lleoliad ond yn hytrach â'r modd y cawsant eu creu a'u gweithredu. Rywsut, gellir olrhain ffurfiant cymdeithasau dyfrhau drwy ddeinameg gyfranogol y

<sup>14</sup> Rhwng 1874 a 1876, daeth y don gyntaf o fewnfudwyr ar ôl carfan y *Mimosa* â mwy na 500 o Gymry i Batagonia. Cyrhaeddodd 200 ychwanegol rhwng 1880 a 1881 (Glyn Williams 1975: tt. 69–77).

<sup>15</sup> Yn ôl Abraham Matthews, 'byddem yn galw cyfarfod cyhoeddus o'r holl dyddynwyr a fyddai yn debyg o fuddio oddiwrth y gamlas a amcenid ei hagog yna pasio i ffurfio cwmni cyfyngedig, pendodi y sawd a'r rhaneion. Yna byddai pob un i gymeryd o raneion yn y gamlas yn ôl ei allu i weithio canys mewn gwaith yr oedd yn rhaid i bob un dalu ei raneion, ac nid mewn arian' (Matthews 1894: t. 95).



Ffigur 5: Dosraniad y capeli Cymreig yn Nyffryn Camwy pan adeiladwyd y prif gamlesi, c. 1885. Ffynhonnell: F. Williams 2011: t. 113.

cynulleidfaoedd crefyddol. Yr hyn sy'n bwysig yn y gymhariaeth hon yw humanreolaeth nodweddiadol y cynulleidfaoedd Anghydfurfiol, absenoldeb strwythur hierarchaidd yn y rhan fwyaf o enwadau a hunanganfyddiad y gynulleidfa fel cymuned sydd wedi ei hintegreiddio ac yn gaeedig i'r tu allan.<sup>16</sup>

Cyfrannodd y gwaith systemateiddio a wnaeth E. J. Williams yn gyntaf, ac yn ddiweddarach y modd yr unwyd yr holl gwmnïau yn un endid, tuag at ddiddymu'r patrwm darniog a nodweddiad y gwaith o adeiladu'r camlesi. Yr unig ddiffiniad daearyddol a barhaodd i fodoli oedd y gwahaniaeth rhwng y glannau deheuol a gogleddol, a'r gwahaniaeth rhwng y dyffryn uchaf a'r dyffryn isaf. Yn rhinwedd y gwahaniaethau hyn, cyfunwyd strwythur o dair cangen.<sup>17</sup>

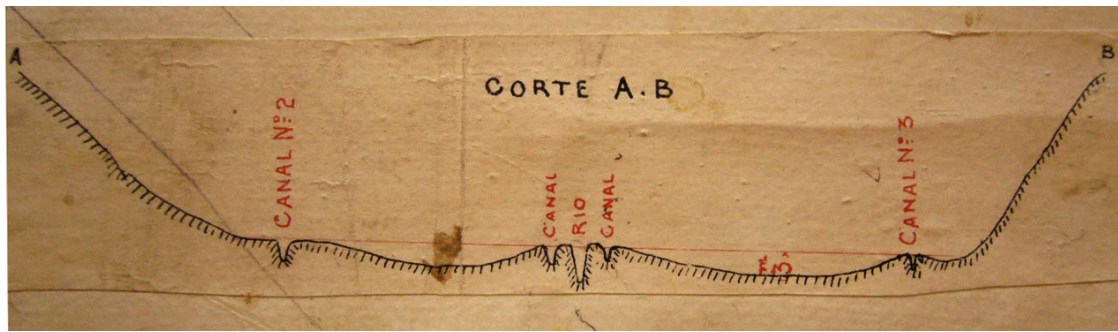
Nid y graddiant o gyfeiriad y gorllewin tua'r dwyrain yn unig a effeithiai ar y llif trwy'r camlesi. Roedd llawr y Dyffryn yn amlwg yn afreolaidd oherwydd safle uwch yr ardaloedd ger y brynïau ar ochrau'r Dyffryn ac argloddiau (*levees*) glannau'r afon,<sup>18</sup> a hefyd oherwydd yr olion dwfn a adawyd dros y canrifoedd gan baleosianeli afon Camwy (gweler Ffigur 6). Yn wir, dwysaodd E. J. Williams y maen prawf topograffiaid hwn trwy fanteisio ar yr hen gamlesi hynny, adnodd yr oedd eisoes wedi ei ddefnyddio ym 1882 fel ffordd o optimeiddio cwrs camlas y gogledd (E. J. Williams 1902: t. 6).

Y canlyniad fu ffurfio rhwydwaith o gamlesi yr oedd eu cynllun yn droellog ar y cyfan ac nad oeddynt wedi eu halinio fel rheol â chynllun rheolaidd israniadau'r ffermydd. Dyma sy'n ein galluogi i weld y map o'r Dyffryn a lofnodwyd gan y comisiynydd Finoqueto ym 1886; ynddo trosodd y camlesi a ffiniau ffermydd y Dyffryn yn system lle'r oedd segmentau cromliniol hir yn crostorri ar sawl pwynt â'r grid unionlin (*rectilinear grid*) (gweler Ffigur 7).

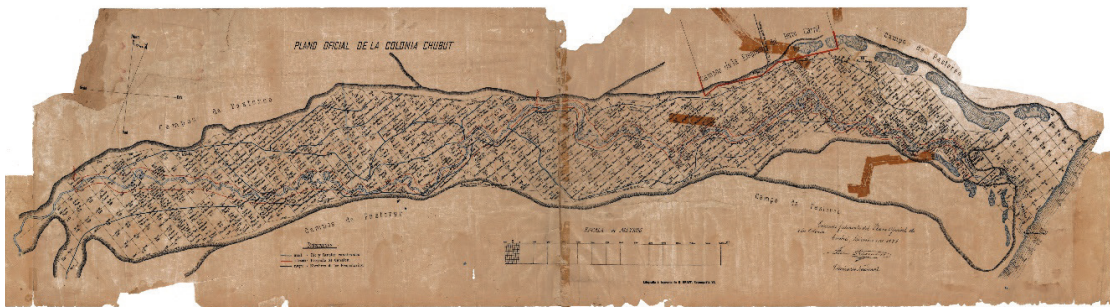
<sup>16</sup> Rhaid nodi hefyd fod llinynnau cyswllt amlwg rhwng y capeli a sefydliadau eraill a ffurfiwyd gan y Cymry, gan gynnwys y cymdeithasau dyfrhau. Mae Glyn Williams (1991: t. 147) yn tanlinellu bod diaconiaid y capeli â siawns well i gael eu hethol fel cynrychiolwyr neu gynghorwyr yn y sefydliadau hyn.

<sup>17</sup> Dwy ar y lan ogleddol ac un ar y lan ddeheuol: mae David Lloyd Jones yn galw'r rhai ar y lan ogleddol yn 1 a 3 a'r un ar y lan ddeheuol yn 2. Ond fe'u galwyd gan yr CDC yn ganghennau A, B ac C.

<sup>18</sup> Roedd argloddiau uchel yr afon yn ffurfiad naturiol ond, dros y blynyddoedd, oherwydd adeiladu amddiffynfeydd rhag llifogydd, codwyd yr argloddiau hyn mewn modd mwy artiffisial.



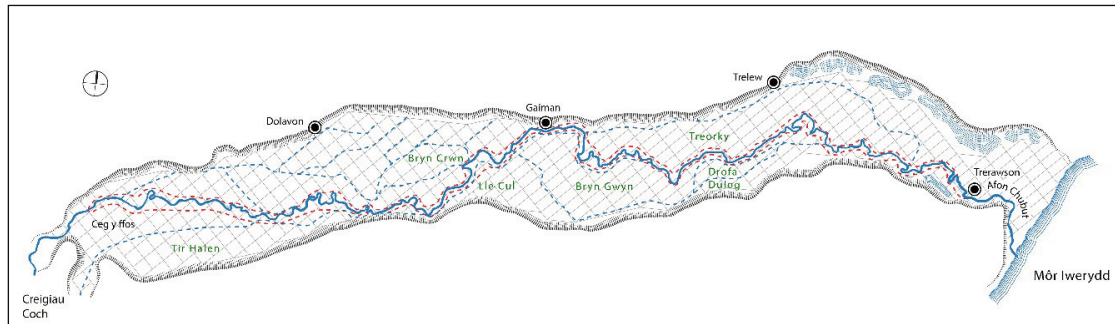
Ffigur 6: Topograffeg fewnol Dyffryn Camwy mewn croestoriad a wnaethpwyd gan David Lloyd Jones fel rhan o'i brosiect i ad-drefnu'r rhwydwaith dyfrhau. Ffynhonnell: David Lloyd Jones (1907), Cwmni Dyfrhaol y Camwy, Museo Histórico Regional de Gaiman (Amgueddfa Hanes Ranbarthol y Gaiman).



Ffigur 7: *Plano Oficial de la Colonia Chubut* (Llawrgynllun Swyddogol Gwladfa Chubut), c. 1886. Ffynhonnell: Museo Histórico Regional de Gaiman (Amgueddfa Hanes Ranbarthol y Gaiman).

Cynhyrchodd y gwahanol resymegau amlhaenog hyn dros feddiannu'r diriogaeth – un yn dopograffig, a'r llall yn dopolegol – banorama cymhleth a oedd yn cynrychioli her amlwg i'r rhai a oedd yn wynebu'r dasg o weinyddu'r Wladfa. Mewn deiseb a gyflwynwyd i lywodraeth yr Ariannin ym 1883, anogodd David Lloyd Jones awdurdodau Buenos Aires i ddeall y cymhlethdod hwn, er mwyn cyfiawnhau'r angen am lywodraeth leol yno. Yn ogystal â chwestiynu natur haniaethol y cynllun a oedd yn pennu ffiniau ffermydd a hefyd ffyrdd, pwysleisiodd Lloyd Jones faint y rhwydwaith a oedd erbyn 1883 wedi ychwanegu '89 milldir o briv gamlesi a 100 milldir o ganghennau' (L. Jones 1898: t. 140) (gweler Ffigur 8). Wrth wneud hynny, tynnodd sylw at yr anghyfleustra a achoswyd gan groestoriad y system hon â'r grid isrannu, gan dynnu sylw at y ffaith bod y ffyrdd yn croesi'r camlesi i bob cyfeiriad, a oedd yn ei gwneud yn angenrheidiol i adeiladu pontydd a llifddorau (ibid.: t. 141). Tua diwedd y testun, cysylltodd y broblem diriogaethol â mater ymreolaeth leol a chododd hefyd yr angen

i'r cyngor lleol dderbyn incwm i ganiatáu iddo gynnal y system hon a oedd yn '[p]eri costau a govalon lawer'.<sup>19</sup>



Ffigur 8: Grid isrannu'r ffermydd a'r prif gamlesi dyfrhau fel y maent yn ymddangos ar fap o 1886 (Ffigur 7). Ychwanegwyd hefyd enwau'r trefi, y prif ardaloedd gwledig o fewn y Dyffryn a rhai pwyntiau cyfeirio pwysig megis Ceg y Ffos, lle y lleolwyd prif lif y camlesi.

Yn fyr, gwelwn fod honiad Lloyd Jones fod problemau'r ymsefydliad yn gwbl leol – un y mae'r hawl i hunanlywodraeth yn ddibynnol arno – yn seiliedig ar strwythur penodol o drefniadaeth ofodol y diriogaeth a oedd yn gysylltiedig â'r ffordd yr oedd y gwladfawyr wedi dysgu sut i ddelio â dŵr, gan ei droi'n adnodd ar gyfer datblygiad amaethyddol. Mewn geiriau eraill, gellir cysylltu'n annatod benodoldeb y dyffryn a ffurfiwyd gan ddyfrhau â dilysrwydd yr hawliad am ei lywodraethu. Yng Nghyngor Bwrdeistrefol Chubut (Consejo Municipal del Chubut; Cyngor Bwrdeistrefol y Gaiman yn ddiweddarach), a ddyheai am reoli'r dyffryn cyfan, yr oedd ymwybyddiaeth lawn o'r penodoldeb hwnnw ac, ym 1886, y ddeddf leol gyntaf a gyhoeddwyd fu'r un a oedd yn rheoli'r croestoriad problematig hwn rhwng y camlesi dyfrhau a ffiniau ffermydd a ffyrdd (F. Williams 2014: t. 108).

Gellir dweud, felly, fod gan yr honiadau hyn sylfaen diriogaethol a oedd yn gysylltiedig â phroblemau penodol iawn; nid dim ond mynegiant o 'hunaniaeth' dorfol y gwladfawyr a oedd yn ymwneud yn uniongyrchol â phrosiectau annibyniaeth neu agweddau megis iaith a chrefydd – fel a gymerir yn ganiataol yn aml – oeddynt. O ganlyniad, gellir deall yr angen i angori'r dadansoddiad diwylliannol i'r amodau materol y sefydlir yr anghydfodau ynddynt, sydd yn yr achos hwn yn cynnwys amodau'r diriogaeth, gyda'r rhai hydrolegol yn amlwg yn eu plith. Hyd yn oed pan oedd gwybodaeth wyddonol-dechnegol yn brin iawn ymhlith mwyafrif helaeth y gwladfawyr Cymreig, fe wnaeth afon Camwy, trwy broses o brawf a

<sup>19</sup> Dywedai David Lloyd Jones yn y llythyr hwnnw: 'Gwelir velly, wrth vod y fermi yn croesi'r avon, a'r camlesi yn croesi'r fermi, a'r ffyrdd yn croesi'r camlesi – yr arweiniau [*sic.*] peth vel hyn i benbleth lwyr. Ceisio dangos yr wyf drwy hyn vod rheolaeth leol yn rheidrwydd. Nis gall vod cangymeriad mwy na gomedd i'r Wladfa ei hawdurdodau lleol: byddai yn rhwym o ddwyn y swyddwyr cenedlaethol i warth – nid am na byddant yn cyvlawni eu swyddi yn ddigon cydwybodol, ond am nas gallent wneud hynny yn deallus heb y proviad lleol' (yn L. Jones 1898: t. 141).

chamgymeriad, orfodi'r gwladfawyr i adeiladu corff o wybodaeth leyg empirig newydd y byddai wedi bod yn amhosibl datblygu amaethyddiaeth hebdi.<sup>20</sup>

Roedd yn rhaid i'r wybodaeth honno ymgorffori hynodion cyfundrefn ddŵr a oedd yn cynnwys gorlifoedd a llifogydd â phŵer dinistriol mawr, a sychder maes o law hefyd. Yn ystod gaeaf 1899, achosodd sawl wythnos o law i lefel yr afon godi a gorlifo, gan beri'r llifogydd mwyaf dinistriol ers i'r gwladfawyr ymsefydlu yn y Dyffryn. Nid y tai a'r storfa rawn yn unig a gafodd eu dinistrio, ond hefyd y gwaith dyfrhau. Cafwyd llifogydd yr un mor ddinistriol ym 1902 a 1903, gan fwrw amheuaeth ar ymarferoldeb y Wladfa.<sup>21</sup> I bob pwrpas, roedd parhad y Wladfa'n dibynnu ar allu'r gwladfawyr i ddiweddarau o'r newydd eu corpws o wybodaeth empirig am y Dyffryn. Bu'n rhaid cymryd mesurau newydd, megis adeiladu argloddiau uwch ar lannau'r afon, adeiladu camlesi newydd neu aildefnyddio rhai a fodolai eisoes i leddfu pwysau'r dŵr ac atal yr afon rhag gorlifo, neu ddefnyddio pyllau neu baleosianeli i gyflawni'r un amcan. Erbyn hynny, meddyliai E. J. Williams eisoes am gyfanrwydd y Dyffryn, nid o bersbectif darparu rhwydwaith dyfrhau, ond yn hytrach yn nhermau draenio. Ond fel y rhybuddiodd Williams ei hun, ni allai maint y dinistr a maint y gwaith angenrheidiol i amddiffyn y Dyffryn rhag llifogydd newydd barhau i fod yn seiliedig ar yr wybodaeth empirig honno'n unig; yn hytrach, roedd angen astudiaethau manwl o dopograffi, hydrograffi a phatrymau glawiad, astudiaethau nad oedd gan yr un o'r gwladfawyr y gallu technegol i'w cyflawni. Roedd y gwaith atgyweirio ar y seilwaith dyfrhau o ganlyniad i'r llifogydd mawr cyntaf ym 1899 mor fawr fel mai dim ond gyda chyllid a ddarparwyd gan y llywodraeth genedlaethol y llwyddwyd i'w gwblhau.

Rywsut, roedd canlyniadau difrifol y llifogydd hyn yn drobwynt yn y ffordd y gellid deall trefniadaeth a rheolaeth dyfrhau. Er mwyn datrys problemau dyfrhau cynyddol gymhleth, daeth y tri chwmmi dyfrhau at ei gilydd ychydig flynyddoedd yn ddiweddarach ym 1909 i ffurfio Cwmni Dyfrhaol Camwy (CDC), a chymeradwywyd statudau'r cwmni newydd hwn ym 1912. Cyfrannodd creu'r cwmni hwn at bwysleisio rhyw fath o undod yn y Dyffryn yr oedd Cyngor Bwrdeistrefol Chubut gynt wedi ei amddiffyn yn ddygn fwy na chwarter canrif ynghynt. Fodd bynnag, ym 1907, roedd David Lloyd Jones, wrth wynebu argyfwng amlwg y rhwydwaith, wedi cynnig parhau i ymddiried mewn datganoli'r rhwydwaith fel ffordd o ysgogi cyfranogiad ac ymrwymiad y dyfrhawyr.<sup>22</sup>

<sup>20</sup> Wrth ganolbwyntio ar y Wladfa, mae Griffiths a Tooth (2021) nid yn unig wedi nodi ffurfiant gwybodaeth leyg (*lay knowledge*) mewn perthynas â digwyddiadau megis llifogydd a sychder, ond hefyd wedi amlygu'r rôl a chwaraewyd gan gof torfol fel rhan o broses ddetholus o gofio ac anghofio, sy'n cyflyru'r canfyddiad o risg o safbwynt digwyddiadau hinsoddol yn y dyfodol.

<sup>21</sup> Mewn gwirionedd, ymfudodd mwy na 200 o wladfawyr i Ganada a grŵp llai i Awstralia yn ystod y cyfnod hwn. Yn yr un cyfnod ar ddechrau'r ugeinfed ganrif, aeth 76 o wladfawyr i Choele Choele yn nhiriogaeth Río Negro, a symudodd carfan arall o fewn Tiriogaeth Chubut i ardal a adwaenid fel Colwapi. Roedd cynlluniau ar waith i ymfudo i Dde Affrica hefyd, ond nis gwiredwyd.

<sup>22</sup> Dyma oedd pwrpas ei gynllun i rannu'r gamlas ar lan ddeheuol y Dyffryn yn dair cangen (David Lloyd Jones (1907), *Cwmni Dyfrhaol y Camwy*). Mae'n debygol, mewn ymateb i'r materion hyn, i statudau 1912 gadw annibyniaeth benodol i'r canghennau: roedd yn rhaid i bob un ohonynt gael eu gweinyddu gan fwrdd cyfarwyddwyr lleol yn annibynnol ar fwrdd cyfarwyddwyr y cwmni newydd.

## Argyfwng yn y rhwydwaith: y beirianeg gymdeithasol ar brawf

Bron ar yr un adeg ag y crëwyd cwmni unedig, dechreuwyd codi'r cwestiynau cyntaf ynghylch gweinyddu'r gwaith dyfrhau a reolwyd yn hegemoniaidd gan y Cymry a'u disgynyddion. Digwyddodd hyn mewn cyd-destun lle y dechreuodd poblogaeth y Dyffryn fod yn fwy amrywiol a phan gafodd aelodau newydd nad oeddynt o dras Cymreig eu hintegreiddio i'r system ddyfrhau.

Ym 1911, gwelodd yr CDC fod ei hegemoni dan fygythiad ar ôl sefydlu'r Gymdeithas Gydweithredol ar gyfer Gwaith a Dyfrhau (SCTI yn Sbaeneg) gan grŵp o ymsefydlwyr o'r dyffryn uchaf gogleddol dan arweiniad Juan P. Waag.<sup>23</sup> Gofynnodd yr SCTI i'r llywodraeth drosglwyddo'r holl waith yn y rhan honno o'r Dyffryn er mwyn iddynt reoli'r gwaith dyfrhau, gan arwain at anghydfod cyfreithiol a barhaodd hyd 1914 (Barzini a Jones 2003: t. 45). Er bod dyfarniad y llys yn ffafriol i'r CDC, yn ystod y blynyddoedd hynny, dechreuodd cyfres o ddadleuon gwahanol a oedd yn cwestiynu hegemoni'r Cymry ym maes dyfrhau.<sup>24</sup> Ar y llaw arall, daeth yn fwy amlwg, hyd yn oed o fewn y gymuned Gymreig, fod y consensws cadarn o ran yr hegemoni hwnnw yn dechrau chwalu: roedd gan 11 o'r 23 aelod a ffurfiodd gwmi cydweithredol Juan P. Waag gyfenwau Cymreig (F. Williams 2011: t. 245).

Nid yw cwmpas yr erthygl hon yn caniatáu inni groniclo hanes hir y sefydliadau a'r arferion a grëwyd gan y Cymry sy'n gysylltiedig â dyfrhau, ond gallwn gynnig rhai sylwadau sy'n portreadu eu dirywiad.

Rhoddodd dyfarniad ffafriol y llys ym 1914 gyfle i'r CDC gael ei wynt ato, ond yn y blynyddoedd dilynol, byddai'r anfodlonrwydd ynghylch sut yr oedd y cwmni'n rheoli'r rhwydwaith dyfrhau yn dyfnhau. Byddai'r cwmni'n parhau i weithredu am bron i dri degawd arall ar ôl y dyfarniad hwnnw a oedd yn cefnogi ei gyfreithlondeb, ond byddai'n gwneud hynny nid yn unig drwy argyhoeddiad ystyfnig o du'r arweinyddiaeth a fu bob tro'n fwyafrifol Gymreig, ond hefyd diolch i gefnogaeth dechnegol ac ariannol y Wladwriaeth, gan fod llawer o waith beichus wedi ei wneud i gynnal a gwella'r rhwydwaith yn ystod y blynyddoedd hynny.

O fewn fframwaith arbenigedd technegol cynyddol mewn peirianeg hydrologig, ni ddatblygodd ymhlith y gwladfawyr Cymreig ragor o arweinwyr a allai ddatrys yr heriau

<sup>23</sup> Cyrhaeddodd y peiriannydd o Norwyad Juan P. Waag yr Ariannin ym 1896 i gymryd rhan yn y comisiwn a ffurfiwyd o fewn fframwaith dyfarniad y Brenin Edward VII i osod y ffin rhwng yr Ariannin a Chile ym 1902. Roedd Waag yn rhan o dîm yr Ariannin a oedd, dan arweiniad F. P. Moreno, yn arolygu tiriogaethau'r Andes. Yn ddiweddarach, ymsefydlodd Waag yn Nyffryn Camwy, lle y cafodd fferm yn ardal Bryn Crwn a elwid ganddo yn 'La Media Estación'. Yn y Dyffryn, roedd Waag yn cyflawni tasgau technegol, yn aml yn gysylltiedig â thirfesur, ac roedd ganddo fywyd cyhoeddus gweithgar a oedd yn cynnwys cyhoeddi erthyglau yn y wasg leol.

<sup>24</sup> Roedd cyhuddiadau o sectyddiaeth yn gyffredin, yn enwedig o safbwynt defnydd yr iaith Gymraeg mewn cyfarfodydd a dogfennau swyddogol. Rhaid cofio i Gwmi Masnachol Camwy gyhoeddi'r adroddiad blynyddol yn Sbaeneg am y tro cyntaf ym 1911, yn ogystal ag yn Gymraeg (Glyn Williams 1975: t. 187). Dylid ystyried bod poblogaeth Dyffryn Camwy wedi tyfu i 12,000 o drigolion, yn enwedig gyda dyfodiad mewnudwyr o darddiadau ethnig eraill, a bod y boblogaeth Gymreig yn cyrraedd 4,000 – sef tua thraean o'r boblogaeth gyfan (ibid.: tt. 170–2).

newydd a wynebwyd gan y rhwydwaith o gamlesi a'u gweinyddiaeth. Dychwelodd E. J. Williams i Gymru ym 1909 a dechreuodd Edward Owen, arweinydd mawr arall y gwaith hydrolog, fod yn llai gweithgar yn y 1920au. Wrth i'r blynyddoedd fynd heibio, byddai'r CDC dan anfantais gynyddol ac mewn sefyllfa o ddibyniaeth barhaus ar dechnegwyr y llywodraeth.

Rhaid dweud hefyd fod y gefnogaeth hon yn bosibl diolch i gyd-destun gwleidyddol ffafriol, a oedd wedi ei nodweddu gan ddiwygiadau rhyddfrydol a esgorodd ar fodel o gyfatebolrwydd (*complementarity*) rhwng canllawiau'r Wladwriaeth a buddiannau preifat.<sup>25</sup>

Fodd bynnag, dechreuodd y cyd-destun gwleidyddol hwn newid ac, o'r 1920au, roedd y syniad y dylai dŵr a dyfrhau fod yn wasanaeth cyhoeddus ac y gallent felly gael eu gweinyddu gan y Wladwriaeth (genedlaethol neu daleithiol) yn dechrau ennill consensws.<sup>26</sup> Roedd hyn hefyd yn tanseilio cyfreithlondeb yr CDC a oedd, erbyn hynny, yn rheoli'r unig seilwaith dyfrhau preifat yn y wlad. Mae hyn hefyd yn egluro pam yr oedd nifer cynyddol o ffermwyr Dyffryn Camwy wedi rhoi'r gorau i dalu'r ffi dyfrhau, gan roi'r cwmni mewn sefyllfa ariannol fwy ansicr fyth. Ar y llaw arall, gellir dadlau bod dyfodiad ffermwyr o darddiadau ethnig eraill yn peri i'r gwead cymdeithasol Cymreig edwino, lle'r oedd cadw at rai rheolau megis talu ardollau (*levies*) dyfrhau neu lanhau'r camlesi yn flynyddol yn seiliedig cyn hynny ar ddisgyblaeth a oedd yn gysylltiedig â strwythur cymdeithasol y capel.

Gadewch inni ychwanegu ffactorau gwleidyddol eraill at y ffactorau diwylliannol hyn. Mewn cyd-destun lle'r oedd safbwyntiau cenedlaetholgar agored yn cryfhau yn yr Ariannin, bu cymunedau o fewnfudwyr Ewropeaidd â'u sefydliadau a'u harferion eu hunain (yn enwedig y rhai mwyaf pwerus fel y Prydeinwyr) yn destun beirniadaeth gynyddol lem. Yn Chubut, mynegwyd hyn fel teimlad gwrth-Gymreig a gylchredai yn y cyfryngau lleol neu o fewn grwpiau newydd megis y Cynghrair Gwladgarol (Liga Patriótica).<sup>27</sup> Yn aml, daeth nodweddion diwylliannol a chrefyddol y Cymry yn darged i'r feirniadaeth hon a chwestiynwyd hefyd ymddygiad sectyddol llawer o'r sefydliadau. O ran dyfrhau, er enghraifft, cwynai Juan P. Waag yn gynnwys iawn fod cyfarfodydd Cwmni Dyfrhaol Camwy (CDC) yn cael eu cynnal yn yr iaith Gymraeg, gan eu hystyried yn wahaniaethol yn erbyn cyfranddalwyr o darddiadau ethnig eraill (gweler Ffigur 9).

<sup>25</sup> Enghraifft dda o'r gyfatebolrwydd hwn fu'r gyfundrefn ddyfrhau a ddatblygwyd yn Nhiriogaeth Genedlaethol Río Negro, rhanbarth cyffiniol i Diriogaeth Chubut, lle y gweithredodd y dalaith a chwmmi rheilffordd Southern Argentine Railway fel partneriaid yn natblygiad rhwydwaith dyfrhau yn nyffrynnoedd afonydd Neuquén a Negro, rhwydwaith yr oedd ei gapasiti a'i gwmpas daearyddol gryn dipyn yn ehangach nag yn Chubut ac a oedd yn cynnwys system farchnata cynnyrch gan y chwmmi rheilffordd (F. Williams 2018: tt. 208–10).

<sup>26</sup> Ym 1926, cwynodd David Iâl Jones, a oedd yn rhan o'r CDC, am yr 'ymgyrch cyson a dichellgar gan yr Athro Trespailhié [...] o blaid atafaelu'r camlesi dyfrhau a chenedlaetholi'r gwasanaeth' (*Y Drafod*, 3 Rhagfyr 1926).

<sup>27</sup> Yn ei bennod 'Political and economic crisis', mae Glyn Williams (1991: tt. 133–57) yn trafod yn helaeth oblygiadau'r elyniaeth hon.





Ffigur 9: Agoriad adeilad y Cwmni Dyfrhau Unedig yn y Gaiman, 1935. Sylwer mai dim ond 4 cyfenw anghymreig sydd ar waelod y llun ymhlith y 25 o bobl a fynychodd yr achlysur. Ffynhonnell: Museo Histórico Regional de Gaiman (Amgueddfa Hanes Ranbarthol y Gaiman).

## Cyfnod newydd: gwladfa amaethyddol mewn Patagonia ynni-ganolog

Wrth i'r ugeinfed ganrif fynd rhagddi, daeth y rhagolygon yn llai ffafriol i ddyheadau'r Cymry a'u disgynyddion. Rhaid cofio nad oedd yn bosibl cael tiroedd newydd i'w gwladychu erbyn blynyddoedd cyntaf y ganrif, felly ar ôl glaniad yr agerlong *Orita* ym 1911, daeth dyfodiad carfanau o wladfawyr Cymreig newydd i Chubut i ben. Ar y llaw arall, gadawodd methdaliad Cwmni Masnachol Camwy ran helaeth o'r boblogaeth o darddiad Cymreig heb fynediad at gredyd. Yn y cyd-destun anodd hwn, yr CDC oedd cadarnle olaf rheolaeth Gymreig dros y diriogaeth ac fe'i hamddiffynnwyd o'r herwydd nes i'r cwmni gael ei wladoli ym 1943.

Adlewyrchodd disgwrs yr amddiffyniad hwnnw yn nau ddegawd olaf yr CDC dueddiad amddiffynnol cynyddol, a oedd wedi ei ddatgysylltu oddi wrth agweddau technegol ac ariannol dyfrhau ac wedi ei seilio ar berchnogaeth y seilwaith a'r hawliau a gaffaelwyd yn sgil ymdrechion mawr y gwladfawyr cyntaf. Felly, ar sail yr amddiffyniad ffyrnig hwn, a fynegwyd gan gyfryngau megis *Y Drafod*, roedd y naws epig a welid wrth gofio ac ail-greu hanes y Wladfa nid yn unig yn gynnwrch delfrydiad, ond hefyd yn meddu ar ddibenion gwleidyddol ac economaidd penodol iawn.

Arweiniodd yr heriau enfawr sydd ynghlwm wrth feistroli natur mewn rhanbarth cras fel Patagonia all-Andeaid – yn benodol, y defnydd o adnoddau dŵr cyfyngedig – at gydweithio rhwng yr ymsefydlwyr cyntaf i adeiladu seilwaith dyfrhau. Byddai'r heriau hynny'n brigo i'r wyneb yn amlycach ychydig ddegawdau'n ddiweddarach yn wyneb llifogydd dinistriol. Ond y tro hwn, nid oedd cysylltiaeth (*associationism*) a gwaith caled yn mynd i fod yn ddigon. Yn y cyfnod newydd hwn, ni fu'n hawdd i'r Cymry a'u disgynyddion gydnabod bod y gweithiau a'r wybodaeth dechnegol yr oedd eu hangen i gwrdd â'r heriau hyn yn galw am actorion â grym economaidd a chefnogaeth wleidyddol llawer cryfach na rhai'r cwmni yr oeddynt yn eu hamddiffyn yn llawn balchder. Yn nhiriogaeth gyfagos Río Negro, yr actor hwnnw oedd y Southern Railway Company pwerus gyda chefnogaeth y Wladwriaeth. Ond yn y Chubut fwy pellennig, ac ar ôl mwy na dau ddegawd o'r profiad hwnnw yn Río Negro a luniwyd gan ddiwygiadau a oedd bellach wedi dyddio, nid oedd yr opsiwn hwnnw ar gael mwyach. Yr unig actor a allai wynebu'r heriau hynny, fel y daethai eisoes yn amlwg yn y 1930au, oedd y Wladwriaeth Genedlaethol – gwladwriaeth a oedd yn y blynyddoedd hynny wedi dechrau'r broses o reoli'r holl adnoddau ynni. Eisoes yng nghanol yr Ail Ryfel Byd, byddai Patagonia, cychwynfan y diwydiant cynhyrchu olew a glo yn yr Ariannin, yn cael ei gweld fel rhanbarth strategol y byddai ei amddiffyniad yn gyfrifoldeb i'r Lluoedd Arfog.

Er y bu'r presenoldeb milwrol ym Mhatagonia yn cynyddu yn ystod y 1930au, agorodd *coup* milwrol 1943 gyfnod newydd. Nid yw'n gyd-ddigwyddiad bod gwladoli'r CDC – gyda llawer o bobl o'i blaid ac yn ei erbyn – wedi ei gyflawni o'r diwedd ym 1943, pan gipiodd y fyddin rym gwleidyddol. Roedd hyn yn awgrymu nad oedd mecanwaith sefydliadol benodol i wrthwynebu'r mesur ar gael.<sup>28</sup> Ac er gwaetha'r ffaith bod cyfran o gyfranddalwyr yr CDC yn ddiweddarach wedi cychwyn achos cyfreithiol hir yn erbyn y wladwriaeth,<sup>29</sup> yn y cyd-destun hwnnw o unbennaeth filwrol, nid oedd modd gwrthwynebu'r weithred o wladoli. Yn ddiamau, roedd y mesur hwn, a ystyrir yn atafaeliad, yn *coup de grâce* i'r dyheadau Cymreig, a oedd wedi eu diweddarau a'u hailaddasu dro ar ôl tro, i hegemonieiddio rheolaeth ar y diriogaeth a ddatblygwyd er 1865.<sup>30</sup>

Roedd hyn yn digwydd ar adeg pan oedd syniadau cenedlaetholgar ar gynydd, ond nid yw'r cyd-destun ideolegol hwnnw'n ddigon i ddeall cwmp y prosiect Cymreig. Roedd y 1940au yn cyflwyno cyfnod ym Mhatagonia pan fyddai'r prif ffocws yn symud tuag at gynhyrchu olew. Ac o hynny ymlaen, fel y dadleuwyd, yr allwedd i ddeall polisïau'r Wladwriaeth Genedlaethol ar gyfer y rhanbarth fyddai ynni a diogelwch (Bohoslavsky 2008: t. 11). Cafodd amaethyddiaeth, a oedd wedi chwarae rhan mor bwysig yn ystod ail hanner

<sup>28</sup> Cyhoeddodd y papur newydd *Y Drafod* (8 Mehefin 1945) nifer o erthyglau'n beirniadu'n hallt y broses o genedlaetholi. Yn ogystal ag amau cyfreithlondeb y weithred, roedd cwynion yn erbyn yr agwedd haerllug wrth i'r Wladwriaeth feddiannu asedau'r CDC mewn cyfarfod a gynhaliwyd ym mis Mehefin 1945, pan ddiystyrwyd pleidlais yn erbyn y weithred a phan waharddwyd y mynychwyr rhag siarad Cymraeg (Anhysbys 1945).

<sup>29</sup> Parhaodd yr achos hwn tan 1962.

<sup>30</sup> Fel y mae Powell yn ei ddaclau: 'The nationalization of the irrigation company meant that one of the major formal units that embodied the Welsh traditions of pioneering efforts and power in which the majority of the users of the system participates in decision-making was transferred into an agency that represented the nation state' (Powell 1979: t. 141).

y bedwaredd ganrif ar bymtheg fel mecanwaith ar gyfer ymgorffori llafur mewnfudwyr a thrawsnewid y diriogaeth, ei rhoi o'r neilltu.

Byddai'r agenda ynni newydd ar gyfer Patagonia yn cael ei datblygu a'i dyfnhau gan Juan Domingo Perón, ar ôl iddo gael ei ethol yn Arlywydd ym 1945. Un mesur arwyddluniol o'r polisïau Peronistaidd hynny fu creu'r cwmni gwladol Dŵr ac Ynni Trydanol (AyEE) ym 1951. Ei brif amcan oedd cynhyrchu ynni hydro-electrig er mwyn cyflymu'r broses ddiwydiannu a lleihau, ar yr un pryd, ddibyniaeth ynni ar weithfeydd pŵer thermol mewn dwylo preifat. Dyna'r fframwaith i'r gwaith o adeiladu Argae Florentino Ameghino ar afon Camwy rhwng 1950 a 1963, lai na 100 cilomedr oddi wrth yr ardal lle'r ymsefydlodd y Cymry.

Er bod comisiynu'r argae hydro-electrig cyntaf hwn ym Mhatagonia wedi golygu bod talaith Chubut wedi cyrraedd cyfnod newydd pan oedd argaeledd trydan yn ei gwneud yn bosibl gweithredu polisïau megis hyrwyddo diwydiannol yn Nhrelew, roedd gan yr argae swyddogaeth bwysicach i raddau, sef rheoli codiadau yn lefelau dŵr afon Camwy. Roedd yr argae yn bwysig, nid yn unig oherwydd iddo amddiffyn y Dyffryn rhag llifogydd a oedd wedi parhau i ddinistrio'r ardal yn ystod y degawdau diweddaraf, gan leihau cynhyrchiant yr ardal wledig a rhoi'r canolfannau trefol eu hunain mewn perygl yn aml (gweler Ffigur 10), ond hefyd mewn perthynas â chadw'r seilwaith dyfrhau, a gâi ei niweidio'n ddifrifol yn gyffredinol gan lifogydd, yn sefydlog ac yn ddiogel. Neilltuwyd nifer o'r peirianwyr a gymerodd ran yn y gwaith o adeiladu'r argae hefyd i gynnal a chadw a gwella'r camlesi dyfrhau, oherwydd bod y cwmni cenedlaethol AyEE yn gyfrifol am weinyddu'r rhwydwaith yn ogystal. Er bod dŵr yn cael ei ailystyried bryd hynny yn ffynhonnell ynni trydanol, roedd agweddau eraill megis dyfrhau yn parhau i fod o fewn swyddogaethau AyEE – model rheoli gan y wladwriaeth ganolog sy'n nodweddiadol o'r cyfnod – a fyddai'n cael ei gynnal hyd nes y byddai polisïau preifateiddio a datganoli yn cael eu gweithredu yn y 1990au.



Ffigur 10: Llifogydd ym 1932. Golygfa o fryniau'r Gaiman yn edrych tuag at y gorllewin.  
Ffynhonnell: Museo Histórico Regional de Gaiman (Amgueddfa Hanes Ranbarthol y Gaiman).

## Y wladfa amaethyddol ac Argae Ameghino yn symbol o dalaith newydd Chubut

Yn ystod y broses o adeiladu Argae Ameghino, a barhaodd rhwng 1950 a 1963, roedd naws epig yr argae'n amlwg yn y wasg leol.<sup>31</sup> Roedd penawdau fel 'Yr argae'n cau a'r drysau i'n dyfodol yn agor' yn gyffredin mewn papurau newydd lleol yn ystod y blynyddoedd hynny (Anhysbys 1963: t. 6). Gellir dweud, ar yr un pryd, fod y naws a oedd yr un mor epig a briodolwyd i'r hen gamlesi wedi ei chyfyngu i raddau helaeth i'w chylchdroi o fewn y gymuned Gymreig. Yn yr achos hwn, roedd y gamp wedi ei hangori yn ymdrech a gwaith cydweithredol y gwladfawyr, ond roedd hyn bob amser yn cyfeirio at y gorffennol. O ran Argae Ameghino, gwelwyd addewidion a fu wastad yn rhan o ddyfodol hiraethus yn troi'n realiti yn y presennol. Roedd hon yn gamp dechnegol a oedd yn gysylltiedig â galluoedd peirianeg hydrolog a phosibiliadau newydd concriid cyfnerthedig (*reinforced concrete*), a'i gwnaeth yn bosibl i ddofi hen afon Camwy (gweler Ffigur 11). Fel cynifer o argaeau



Ffigur 11: Oscar Vivian Williams ac Argae Ameghino yn cael ei adeiladu, mewn llun a dynnwyd tua 1959. Roedd Cynwyl Griffiths, sef brawd yng nghyfraith Oscar, yn gweithio ar safle adeiladu'r argae ar y pryd. Ffynhonnell: Archif Cristina Williams.

<sup>31</sup> Gellir ymestyn y cyfnod hwn hyd at 1968, sef y flwyddyn pan ddechreuodd yr orsaf ynni weithredu.

mawr eraill ar ddechrau'r ugeinfed ganrif, daeth Argae Ameghino nid yn unig yn symbol o foderniaeth – oherwydd ei gysylltiad â chyffredinol defnydd pŵer trydan – ond hefyd yn gynrychioliad o bŵer y Wladwriaeth, a oedd yn hyrwyddo ac yn gwarantu'r foderniaeth honno.<sup>32</sup>

Yn naturiol, roedd yr ymwybod newydd hwn yn fwy pwerus ac ag apêl ehangach a thrawsnewidiol, sydd hefyd yn ein galluogi i ddeall pwysigrwydd Argae Ameghino fel symbol i dalaith newydd Chubut.<sup>33</sup> Daeth yr alwad am yr ornest gyntaf i greu tarian daleithiol yr un flwyddyn ag agoriad yr argae. Cafodd y gystadleuaeth derfynol ei chynnal y flwyddyn ganlynol. Roedd y cyd-ddigwyddiad hwn a'r hyn a amlinellwyd yn y paragraffau blaenorol yn diffinio cyd-destun sy'n caniatáu inni ddeall sut yr oedd ffigur a oedd yn cynrychioli Argae Ameghino yn un o ddarnau canolog y darian a oedd yn fuddugol yn y gystadleuaeth honno. Yr elfen ganolog arall oedd tywysen o wenith, a gynrychiolai ffrwythlondeb amaethyddol ac, o ganlyniad, y Wladfa a sefydlwyd gan y Cymry (gweler Ffigur 12).

Gyda'r cynllun hwn, roedd ardal yr olew yn ne'r dalaith wedi ei chynrychioli'n wael a chodwyd lleisiau o'r ardal honno yn mynnu mwy o gynrychiolaeth. Mewn ymateb i'r honiadau hyn, rhoddodd Pŵer Gweithredol Llywodraeth y Dalaith feto ar ddeddf 30 Hydref 1964 a oedd wedi sefydlu'r darian fel arwyddlun taleithiol. Fodd bynnag, cyn diwedd y flwyddyn honno, byddai Corff Deddfwriaethol y Dalaith yn cymeradwyo'r ddeddf er hynny oll, gan gadarnhau'r dewis o arfbais lle'r oedd Dyffryn Camwy yn amlwg wedi ei orgynrychioli o'i gymharu ag ardaloedd eraill o'r dalaith, gan roi blaenoriaeth nid yn unig i bwysigrwydd hanesyddol y Dyffryn ond hefyd, yn anuniongyrchol, i'r Wladfa Gymreig.

Rhaid cofio y bu'r Bwrdd Astudiaethau Hanesyddol ar waith ers pedair blynedd ym 1964. Roedd y Bwrdd yn cynnwys 15 aelod a benodwyd gan Ddeddfwrfa'r Dalaith, ac roedd llawer ohonynt wedi cysegru'r Cymry yn sefydlwyr-Dadau'r dalaith mewn cyfres o weithiau a fyddai'n cael eu cyhoeddi cyn diwedd y degawd (Carrizo a Williams 2022: tt. 14–15).<sup>34</sup> Yn ogystal, ym 1964 roedd paratodau eisoes ar y gweill ar gyfer canmlwyddiant dyfodiad y *Mimosa*, a fyddai'n cael ei ddatlu'r flwyddyn ganlynol. Roedd llywodraeth y dalaith hefyd eisoes wedi comisiynu'r cerflunydd Luis Perloti i wneud cofeb i'w gosod yn Puerto Madryn,

<sup>32</sup> Nid yn unig y gweithiau pensaernïol y mae eu hanes yn gysylltiedig â chofebau sydd dan sylw yma, ond hefyd y seilwaith a all 'emerge out of and store within them forms of desire and fantasy and can take on fetish-like aspects that sometimes can be wholly autonomous from their technical function' (Larkin 2013: t. 329). Yn yr ystyr hwn, roedd argaeau yn eiconau moderniaeth ledled y byd. Fodd bynnag, fel y dengys enghraifft adnabyddus Tryweryn yng nogledd Cymru, gall arwyddocâd posibl argaeau wyro'n sylweddol oddi wrth y dyheadau am gynnydd a oedd yn rhan annatod o'r prosiect a dod yn angorau cof cyfunol o ddadfeddiant a throi'n symbolau cenedlaetholgar yn seiliedig ar y gwrthwynebiad i'r ffordd fympwyol a heb ymgynghoriad y cafodd y gwaith ei ddylunio a'i adeiladu (Griffiths 2014).

<sup>33</sup> Sefydlwyd y dalaith ym 1955 ac fe'i cymeradwywyd gan gyfansoddiad y dalaith ym 1957. Felly, daeth cyfnod hir i ben pan amddifadwyd Chubut o ymreolaeth wleidyddol drwy ei llywodraethu o Buenos Aires. Roedd yr hen awdurdodaethau, gan gynnwys Chubut, a elwid yn 'diriogaethau cenedlaethol', wedi eu creu ym 1884 ar ôl i Fyddin yr Ariannin feddiannu Patagonia.

<sup>34</sup> Er iddo gael ei sefydlu ym 1960, ni fu'r Junta de Estudios Históricos (JEH; Bwrdd Astudiaethau Hanesyddol) yn weithredol tan 1967. Dros y blynnydoedd, cynyddodd yr aelodaeth hyd nes y cyrhaeddodd 20. Gweler rhagor o fanylion am y JEH yn Guillermo Williams (2020: tt. 65–6).

y byddai dathliadau'r canmlwyddiant swyddogol yn cael eu trefnu o'i chwmpas (Cabral Marques 2007: t. 10).



Ffigur 12: Tarian talaith Chubut.  
Ffynhonnell: Papur newydd El Chubut,  
[https://www.elchubut.com.ar/  
regionales/2019-10-30-9-5-0-30-de-octubre-  
dia-del-escudo-de-chubut](https://www.elchubut.com.ar/regionales/2019-10-30-9-5-0-30-de-octubre-dia-del-escudo-de-chubut)

Mae llawer o ddŵr wedi mynd o dan y bont ers dathlu'r canmlwyddiant hwnnw. Ar hyn o bryd, mae ffigur y Tadau yn hanes yr ymsefydlu yn cael ei gwestiynu'n eang ac yn gyfiawn o safbwynt ôl-drefedigaethol, nid yn unig o fewn y byd academiaidd ond hefyd y tu hwnt iddo.<sup>35</sup> Fodd bynnag, mae'n drawiadol, hyd yn oed heddiw, wrth siarad am Argae Ameghino, fod tuedd gref i adfer stori epig benodol adeiladu'r camlesi. Dyna sydd i'w weld yn rhethreg Cwmni Trydan Dŵr Ameghino Sociedad Anónima (HASA), a fu'n gyfrifol am weithredu'r argae ers 1994. Yn y deunyddiau a argraffwyd gan HASA, cyflwynir y gwaith nid yn unig fel canlyniad i alluedd y Wladwriaeth ond hefyd fel ffrwyth yr ymdrech i reoli'r adnodd dŵr a gyflawnwyd gan y gwladfawyr Cymreig wrth adeiladu'r camlesi dyfrhau.<sup>36</sup>

<sup>35</sup> Yn ystod y ddau ddegawd diwethaf, mae rhai o chwedlau sefydlu'r Wladfa wedi cael eu cwestiynu, yn enwedig y berthynas dda rhwng y Cymry a'r brodorion. O safbwynt ôl-drefedigaethol, tynnwyd sylw at rôl sylfaenol y gwladfawyr Cymreig yn y broses ehangach o ddifodi a dadleoli'r brodorion hyn ym Mhatagonia (Lublin 2009; Taylor 2017). Mae'r cwestiynau hyn wedi mynd y tu hwnt i'r byd academiaidd ac wedi creu dadleuon cyhoeddus yn seiliedig ar gyhoeddiadau yn y wasg Gymreig, megis cyfres o erthyglau a gyhoeddwyd yn Nation.Cymru (Johnson 2020; Mac Burney Jones 2020; Brooks 2020).

<sup>36</sup> Mewn 'papur newydd sefydliadol' a gyhoeddwyd yn 2005, mae'r adolygiad hanesyddol o'r gwaith yn rhoi digon o le i gymeriadau fel E. J. Williams, i ffurfio'r cymdeithasau dyfrhau Cymreig, i ymdrechion y Cymry i argáu afon Camwy ac, yn bwysicach, i'r problemau a achoswyd gan y llifogydd a ddechreuodd effeithio ar y Dyffryn tua 1899: 'Am bron i 100 mlynedd, gohiriwyd y problemau hyn heb gyflawni datrysiaid hyfyw nes adeiladu Argae Ameghino Florentino' (Hidroeléctrica Ameghino S. A. 2005: tt. 3-4).

## Diwedd glo

Dengys y gwaith hwn i ba raddau y gellir deall Dyffryn Camwy fel ‘tiriogaeth hydrogymdeithasol’ (Boelens et al. 2016: t. 1) wedi ei hail-lunio o system ddyfrhau gymhleth a gychwynnwyd gan y gwladfawyr Cymreig. Roedd amaethyddiaeth a gwasgariad gofodol y gwladfawyr yn eu ffermydd yn dibynnu ar y system hon. Gellir dweud i’r gwladfawyr Cymreig, fel rhan o’r broses adeiladu a chynnal hon, drawsnewid eu hunain, gan greu corff o wybodaeth a sefydliadau sydd wedi eu cysylltu’n glôs â’r profiad hanesyddol o ymdrin â phroblem dyfrhau.

Ond nid prif gymeriadau ecsgliwsif yn y broses hon yw’r Cymry ond cyd-grewyr ynghyd ag actorion corfforol a chymdeithasol eraill. Yn yr ystyr hwn, roedd y persbectif hydrogymdeithasol, sy’n hyrwyddo ffyrdd mwy perthynol (*relational*) o ddeall hanes, yn ei gwneud yn bosibl mynd y tu hwnt i’r terfynau a osodwyd gan hanesyddiaeth a bwysodd yn ormodol ar bryderon sylfaenwyr y Wladfa a chan rai o haneswyr talaith Chubut a ddarluniodd y Cymry fel ymgorfforiad o Dadau’r ymsefydlu.

Roedd y persbectif hwn yn gyfle i amlygu cydgyssylltiadau sydd wedi’u hesgeuluso i raddau helaeth, yn enwedig y rheini ag actorion nad oeddynt yn Gymry – unigol neu gyfunol, corfforol neu sefydliadol – y sefydlwyd gofodau ar gyfer deialog a chydweithio â hwy, ond nid heb wrthdaro bob tro.<sup>37</sup> Gellir gweld y gofodau hyn yn arbennig rhwng llifogydd mawr 1899 a gwladoli 1945, cyfnod pan oedd ‘gwybodaeth arbenigol’ y wladwriaeth yn ennyn mwy o gyfreithlondeb er ei bod, yn y tymor hir, yn diarddel yr wybodaeth leyg y cytunwyd arni ac a roddwyd ar waith gan yr ymsefydlwyr, er na ddilëwyd yr elfen ddiwethaf yn gyfan gwbl. Yn ôl yr hyn a nodwyd gan wahanol awduron, gellid gwirio’r wybodaeth leyg hon hyd yn oed ar ôl gwladoli, sy’n dangos nad yw mesur o’r fath fyth yn darparu ateb pendant i’r problemau. Yn wir, mae Bonta a Protevi (2004: t. 25) yn nodi nad yw gweinyddiaeth ganolog y wladwriaeth ar ei phen ei hunan yn gallu datrys problemau dyfrhau. Dyna pam y mae Banister yn nodi, ‘there is a basic paradox at the heart of centralized irrigation politics: it always requires decentered or ecologically “embedded” mechanisms of control that the state can never fully dominate or overcode’ (Banister 2014: t. 207), sy’n tanlinellu pwysigrwydd ‘lay knowledges’ neu ‘minor sciences’.

Gellir casglu, felly, ei bod yn angenrheidiol rhoi sylw i’r ddwy wedd hon bob tro – y lleol a’r cenedlaethol – gyda’u gweithredwyr, eu gwybodaeth a’u harferion, gan ystyried bod perthnasoedd cydweithredol a gwrthdaro yn digwydd rhyngddynt. Yr hyn sy’n ddiddorol am Ddyffryn Camwy yw bod y wedd leol yn gorgyffwrdd â’r sefydliadau a grëwyd gan y Cymry ac, felly, fod amddiffyn ymreolaeth ar y wedd honno wedi ei gymysgu ag amddiffyn yr hyn a oedd yn ymgorffori Cymreictod lleol. Am y rheswm hwn, roedd yr elyniaeth a ddeilliodd o’r tensiynau rhwng yr CDC ac asiantaethau’r wladwriaeth yn nodi proses a oedd hefyd yn erydu’r parth gwleidyddol a feddiannodd y Cymry a’u disgynyddion o fewn y Dyffryn.

<sup>37</sup> Un enghraifft fyddai’r Gymdeithas Gydweithredol ar gyfer Gwaith a Dyfrhau (SCTI) dan arweiniad Juan P. Waag a drafodwyd uchod, cymdeithas a ddilëwyd bron yn llwyr o hanesyddiaeth y rhanbarth.

Nid oes lle yma i ddadansoddi sut y ciliodd yr elyniaeth hon yn y degawdau a ddilynodd y gwladoli. Y gwir yw bod adeiladu Argae Ameghino yn gam enfawr ymlaen lle'r oedd rhethreg cynnydd yn ei gwneud yn bosibl nid yn unig i leihau'r drwgdeimlad hwn, ond hefyd i ymgorffori'r profiad Cymreig mewn naratif ehangach o gynnydd. Felly, daeth gogoneddu ymdrech y Cymry, a oedd yn nodweddiadol o ddisgwrs rhyddfrydol a meritocrataidd a ddefnyddiwyd i amddiffyn perchenogaeth y camlesi, yn y pen draw yn fodd o gyfiawnhau gwaith fel Argae Ameghino, a oedd yn ymgorfforiad o reolaeth y wladwriaeth dros adnoddau ond hefyd yn benllanw cynnydd technegol a gydnabyddai gamlesi'r Cymry fel y camau cyntaf ar gyfer dofi dyfroedd Camwy.

Mae cynrychioliadau yn newid o hyd oherwydd cyd-destunau newydd ac mae hyn hefyd yn effeithio ar seilwaith. Os cytunwn fod seilweithiau yn ein siapio fel unigolion 'not just on a technopolitical level but also through this mobilization of affect and the senses of desire, pride, and frustration, feelings which can be deeply political' (Larkin 2013: t. 333), rhaid inni hefyd ystyried yr amrywiadau sy'n digwydd gyda threigl amser, gan greu parhad, rhwygiadau a mynegiannau o'r ystyron hynny.

## Llyfryddiaeth

- Aigo, J. C., et al. (2020), 'Waterscapes in Wallmapu: Lessons from Mapuche perspectives', *Geographical Review*, 112(5), 622–40.
- Anhysbys (1945), 'Gwrthod Cadarnhau Trosi'r Ffosydd yn Ddi-Amodol i'r Llywodraeth', *Y Drafod*, 8 Mehefin.
- Anhysbys (1963), 'Se cierra el dique y se abren las puertas de nuestro futuro', *Jornada*, 19 Ebrill, t. 6.
- Banister, J. M. (2014), 'Are you Wittfogel or against him? Geophilosophy, hydro-sociality, and the state', *Geoforum*, 57, 205–14.
- Barzini, J. L. a Jones, M. N. (2003), 'Compañía Unida de Irrigación 1865–1945', *V Congreso de Historia Social y Política de la Patagonia Argentino-Chilena*, Trevelin, 9–11 Hydref.
- Boelens, R., et al. (2016), 'Hydrosocial territories: a political ecology perspective', *Water International*, 41(1), 1–14.
- Bohoslavsky, E. (2008), *La Patagonia (de la guerra de las Malvinas al final de la familia ypefiana)* (Buenos Aires: Biblioteca Nacional, Universidad de General Sarmiento).
- Bonta, M. a Protevi, J. (2004), *Deleuze and Geophilosophy: A Guide and Glossary* (Edinburgh: Edinburgh University Press).
- Brooks, S. (2020), 'Why Welsh Colonisation in the Americas deserves to be debated on its own terms', <https://nation.cymru/opinion/why-welsh-colonisation-in-the-americas-deserves-to-be-debated-on-its-own-terms/> [Cyrchwyd: 20 Ionawr 2023].
- Cabral Marques, D. A. (2007), 'Construyendo símbolos e inventando tradiciones: la fromalización de las identidades provinciales en Chubut y Santa Cruz en la segunda



- mitad del siglo XX', papur i gynhadledd Jornadas Interescuelas / Departamentos de Historia 11 (San Miguel de Tucumán), tt. 1–26.
- Carrizo G. a Williams, G. (2022), 'La escritura de la historia en Chubut: la construcción de un pasado en la Patagonia central', yn Philp, M., Leoni, S. a Guzmán, D., *Historiografía argentina. Modelo para armar* (Buenos Aires: Imago Mundi), tt. 431–52.
- Caviglia, S. (2019), '30 de Octubre. Día del escudo de la provincia del Chubut', *Serie Recursos para el Aula*, blwyddyn 8, rhif 36, Ministerio de Educación, Provincia del Chubut.
- Coronato, F., Gavirati, M. a Jones, N. (2006), 'Los galeses en la Patagonia: la conformación de un singular modelo político, económico y cultural', yn Y Pwyllgor Trefnu (goln), *Los Galeses en la Patagonia*, II (Puerto Madryn: Fundación Ameghino, CEHYS), tt. 167–95.
- Deleuze, G. a Guattari, F. (1987), *A Thousand Plateaus: Capitalism and Schizophrenia*, cyfieithwyd gan Brian Massumi (Minneapolis: University of Minnesota Press).
- Evans, D. W. (2015), 'Rhai enwau lleoedd Cymraeg ym Mhatagonia', *Y Traethodydd: Y Wladfa 150*, cyfrol CLXX, rhif 714, 174–87.
- Gavirati, M. (2017), *Chupat-Camwy Patagonia. Historia de la coexistencia pacífica entre galeses, pampas y tehuelches* (Villa Adelina: Patagonia Sur Libros).
- Gavirati, M. a Williams, F. (2015), *150 Años de Y Wladfa: ensayos sobre la historia de la colonización galesa en la Patagonia* (Rawson: Secretaría de Cultura de la Provincia del Chubut).
- González, F. T. (2016), 'El Riego de Aaron: Una hipótesis intermedia', yn Y Pwyllgor Trefnu (goln), *Los galeses en la Patagonia*, VII (Puerto Madryn: Asociación Cultural Galesa, Centro de Estudios Históricos y Sociales de Puerto Madryn), tt. 99–105.
- Griffiths, H. M. (2014), 'Water under the bridge? Nature, memory and hydropolitics', *Cultural Geographies*, cyfrol 21(3), 449–74.
- Griffiths, H. M. a Tooth, S. (2021), 'Remembering and forgetting floods and droughts: Lessons from the Welsh colony in Patagonia', *Cultural Geographies*, 28(2), 341–61.
- Hidroeléctrica Ameghino S. A. (2005), *Diario Institucional* (Trelew).
- Johnson, I. (2020), 'We shouldn't romanticise the actions of the Welsh who colonised Patagonia', <https://nation.cymru/opinion/we-shouldnt-romanticise-the-actions-of-the-welsh-who-colonised-patagonia/> [Cyrchwyd: 20 Ionawr 2023].
- Jones, D. I. (1926), 'El torniquete del agua', *Y Drafod*, 3 Rhagfyr, t. 2.
- Jones, D. L. (1907), *Cwmni Dyfrhaol y Camwy*, llawysgrif anghyhoeddedig ym Museo Histórico Regional de Gaiman (Amgueddfa Hanes Ranbarthol y Gaiman).
- Jones, L. (1898), *Hanes y Wladva Gymreig: Cymru Newydd yn Ne America* (Caernarfon: Cwmni'r Wasg Genedlaethol Gymreig).
- Krause, F. a Strang, V. (2016), 'Thinking Relationships Through Water', *Society & Natural Resources*, 29(6), 633–8.
- Larkin, B. (2013), 'The Politics and Poetics of Infrastructure', *Annual Review of Anthropology*, 42, 327–43.

- Linton, J. a Budds, J. (2014), 'The hydrosocial cycle: Defining and mobilizing a relational-dialectical approach to water', *Geoforum*, 57, 170–80.
- Lublin, G. (2009), 'Y Wladfa: gwladychu heb drefedigaethu?', *Gwerddon*, 4, 8–23.
- Mac Burney Jones, G. (2020), 'Why the Wladfa in Patagonia shouldn't be labelled a colonialist venture', <https://nation.cymru/opinion/why-the-wladfa-in-patagonia-shouldnt-be-labelled-colonialist-venture/> [Cyrchwyd: 20 Ionawr 2023].
- MacDonald, E. (2004), '1865–1867: De la Euforia al Desengaño', yn Y Pwyllgor Trefnu (goln), *Los Galeses en la Patagonia* (Puerto Madryn: Fundación Ameghino, CEHYS), tt. 35–47.
- Matthews, A. (1894), *Hanes y Wladfa Gymreig yn Patagonia* (Aberdâr: Mills & Evans).
- McEwen, L., et al. (2017), 'Sustainable flood memories, lay knowledges and the development of community resilience to future flood risk', *Transactions of the Institute of British Geographers*, 42, 14–28.
- Menga, F. a Swyngedouw, E. (2018), 'States of water', yn Menga, F. a Swyngedouw, E. (goln), *Water, Technology and the Nation-State* (New York: Routledge), tt. 1–18.
- Powell, R. D. (1979), 'Politics of agricultural settlement: The case of the Welsh in Chubut', traethawd PhD nas cyhoeddwyd, Montreal: McGill University.
- Rhys, W. C. (2000), *La Patagonia que canta* (Buenos Aires: Emecé).
- Taylor, L. (2017), 'Welsh–Indigenous Relationships in Nineteenth Century Patagonia: "Friendship" and the Coloniality of Power', *Journal of Latin American Studies*, cyfrol 49, rhif 1, 143–68.
- Swyngedouw, E. (1999), 'Modernity and hybridity: nature, regeneracionismo, and the production of the Spanish waterscape, 1890–1930', *Annals of the Association of American Geographers*, 89(3), 443–65.
- Swyngedouw, E. (2009), 'The Political Economy and Political Ecology of the Hydro-Social Cycle', *Journal of Contemporary Water Research & Education*, 142, 56–60.
- Williams, E. J. (1902), 'La colonia del Chubut y sus canales de irrigación' (dim lleoliad cyhoeddi).
- Williams, F. (2011), 'Colonización, espacio público y paisaje en el valle del Chubut. La gestión del territorio entre la política y la poética', traethawd PhD nas cyhoeddwyd, Buenos Aires: Facultad de Filosofía y Letras, Universidad de Buenos Aires.
- Williams, F. (2014), 'La Patagonia galesa entre el tablero estatal y la idealización naturalista: aportes desde una perspectiva paisajística', *Población & Sociedad*, cyfrol 21(2), 93–128, <https://cerac.unlpam.edu.ar/index.php/pys/article/view/2856>
- Williams, F. (2018), 'Infraestructura y paisaje en la Patagonia argentina: hacia una perspectiva histórica centrada en el recurso hídrico', yn Nuñez, P., et al. (goln), *Araucania-Norpatagonia II: La fluidez, lo disruptivo y el sentido de la frontera* (Viedma: Editorial UNRN), tt. 199–226.
- Williams, Glyn (1975), *The Desert and the Dream: A Study of Welsh Colonization in Chubut. 1865–1915* (Cardiff: University of Wales Press).

- Williams, Glyn (1991), *The Welsh in Patagonia: The State and the Ethnic Community* (Cardiff: University of Wales Press).
- Williams, Guillermo (2020), “Dejen de creer que carecemos de historia”: Estado e intelectuales en la construcción de la historiografía oficial de Chubut (1958–1968)’, *Cuadernos de Historia: Serie economía y sociedad*, 57–83.
- Wittfogel, K. A. (1957), *Oriental Despotism. A Comparative Study of Total Power* (New Haven: Yale University Press).