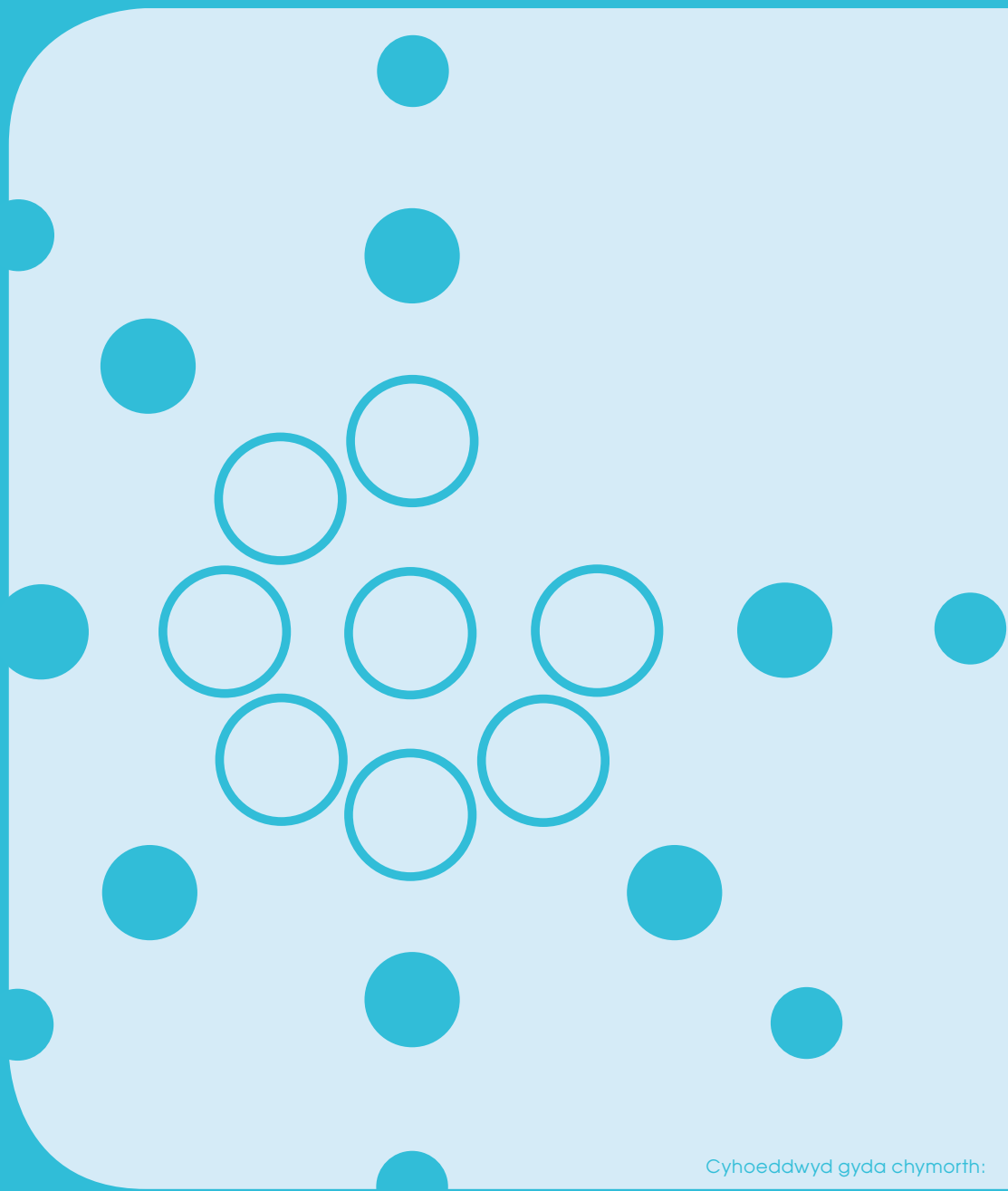
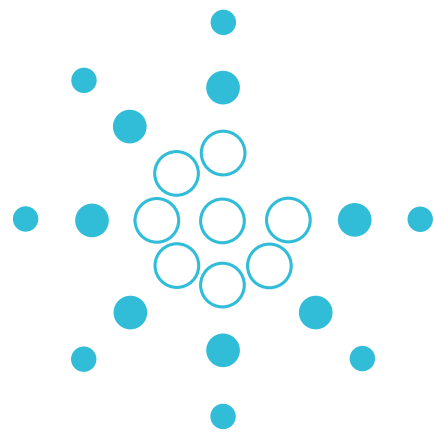


Rhif **4** Gorffennaf 2009 • ISSN 1741-4261

Gwerddon

CYFNODOLYN ACADEMAIDD CYMRAEG

Golygydd: Yr Athro Ioan Williams



Cyhoeddwyd gyda chymorth:



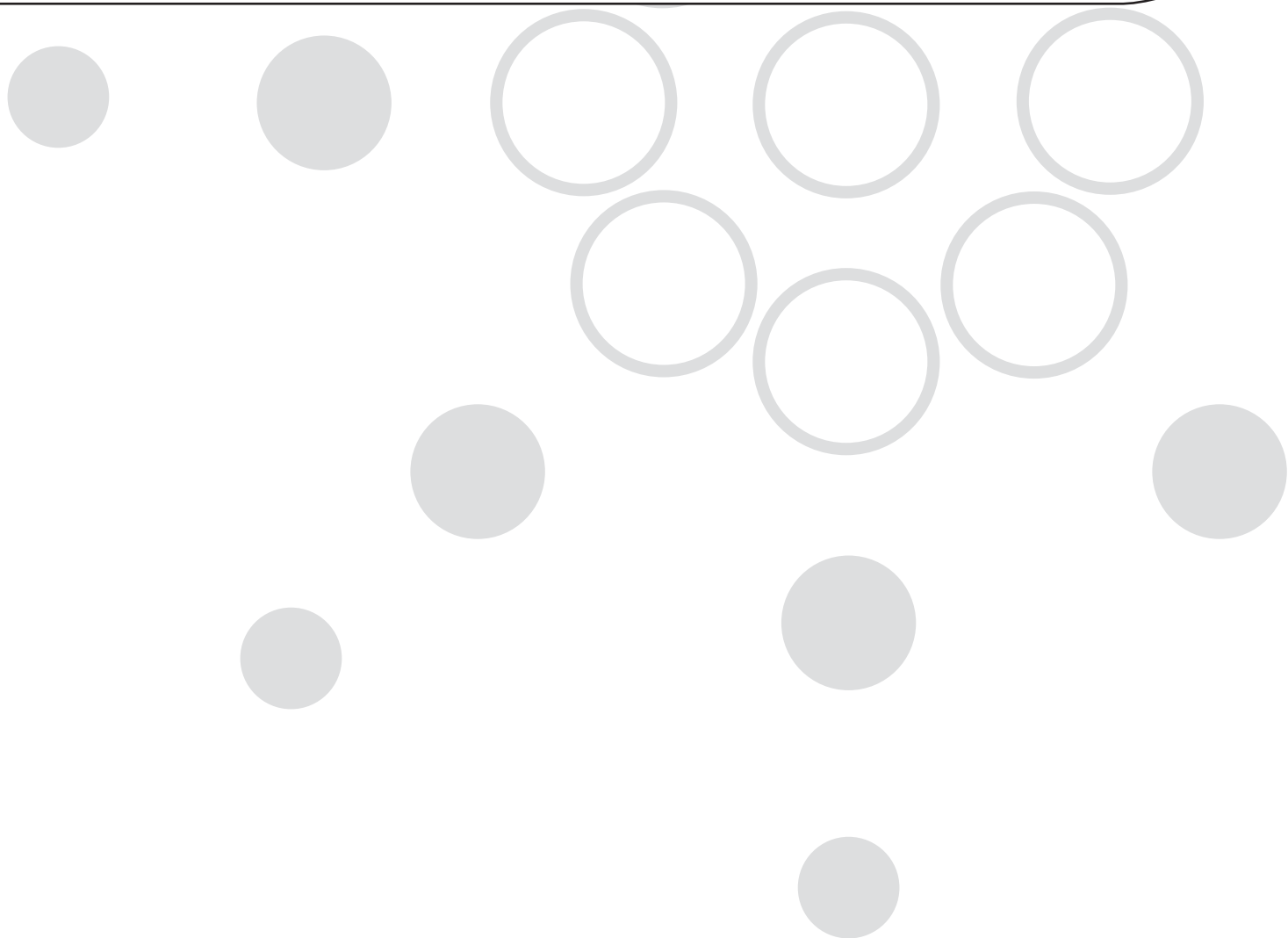
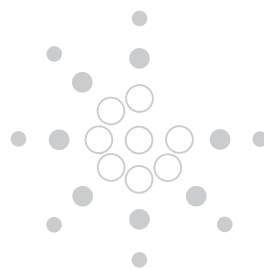
Rhif **4** Gorffennaf 2009 • ISSN 1741-4261

Gwerddon

CYFNODOLYN ACADEMAIDD CYMRAEG

Golygydd: Yr Athro Ioan Williams

Cyhoeddwyd gyda chymorth y Ganolfan Addysg Uwch Cyfrwng Cymraeg



Bwrdd Golygyddol

Golygydd:	Yr Athro Ioan M. Williams
Cynorthwydd Golygyddol:	Dr Gethin Rhys
Cadeirydd y Bwrdd Golygyddol:	Dr Hefin Jones, Prifysgol Caerdydd
Aelodau'r Bwrdd Golygyddol:	Dr Prys Gruffydd, Prifysgol Abertawe Yr Athro Aled Jones, Prifysgol Aberystwyth Dr Carwyn Jones, Athrofa Prifysgol Cymru Caerdydd Dr Gwyn Lewis, Prifysgol Bangor Dr Delyth Morris, Prifysgol Bangor Dr Andrew Parry, Prifysgol Glyndŵr Dr Eleri Pryse, Prifysgol Aberystwyth Wyn Thomas, Prifysgol Bangor Yr Athro Colin Williams, Prifysgol Caerdydd Dr Daniel Williams, Prifysgol Abertawe Dr Einir Young, Prifysgol Bangor

e-Gyfnodolyn academiaidd cyfrwng Cymraeg yw *Gwerddon*, sy'n cyhoeddi ymchwil ysgolheigaidd yn y Gwyddorau, y Celfyddydau a'r Dyniaethau. Cyhoeddir *Gwerddon* ar y we ddwywaith y flwyddyn. Arferir cyfraniadau gan arbenigwyr yn y meysydd perthnasol yn y modd arferol. Ceir gwybodaeth lawn am amcanion, polisiau golygyddol, canllawiau i awduron a chanllawiau i arfarnwyr ar y wefan: www.gwerddon.org

Cyllidir *Gwerddon* gan y Ganolfan Addysg Uwch Cyfrwng Cymraeg.

Cysylltwch â *Gwerddon* drwy e-bostio gwybodaeth@gwerddon.org neu drwy'r post: Gwerddon, Canolfan Gwasanaethau'r Gymraeg, Prifysgol Aberystwyth, Yr Hen Goleg, Aberystwyth, Ceredigion, SY23 2AX.

ISSN 1741-4261

Hawlfraint *Gwerddon*

www.gwerddon.org

Cynnwys

Golygyddol	5
Crynodebau	6
Summaries	7
Erthygl 1: Dr Geraldine Lublin, "Y Wladfa: Gwladychu heb drefedigaethu?"	8
Erthygl 2: Dr Myfanwy Miles Jones, "Woyzeck Büchner, Peter Szondi ac argyfwng y ddrama"	24
Erthygl 3: Dr Noel A. Davies, "Ymateb ffydd i wyddoniaeth gyfoes"	36
Cyfranwyr	51

Golygyddol

Dyma'r rhifyn cyntaf o *Gwerddon* i ymddangos ar ei newydd wedd, ar wefan yr ydym yn gobeithio y bydd ein darllenwyr yn ei gweld yn gyffrous ac yn gyfleus. Ceir ar y wefan hefyd ganllawiau newydd i gyfranwyr a manylion aelodaeth y Bwrdd Golygyddol. Ers i'r rhifyn diweddaraf ymddangos bu sawl datblygiad arall. Penodwyd cynorthwydd golygyddol rhan amser newydd, Gethin Rhys, a Chadeirydd i'r Bwrdd Golygyddol, Dr Hefin Jones o Brifysgol Caerdydd.

Prif amcan y Cadeirydd a'r Golygydd yn y cyfnod newydd yr ydym yn ei wynebu nawr yw sicrhau cydnabyddiaeth i'r cyfnodolyn ar draws y meysydd academaidd gwahanol ac ymhlith y sefydliadau sy'n gyfrifol am ariannu ymchwil. Bydd yn bwysig, hefyd, i sicrhau'r un radd o gefnogaeth gan bobl sy'n medru'r Gymraeg ym mhob un o'r meysydd academaidd. Gyda golwg ar hynny, credaf ei bod yn bwysig pwysleisio yma nad ydym yn gobeithio y bydd *Gwerddon* fyth yn cystadlu gyda chyfnodolion sy'n cyhoeddi ymchwil academaidd i gynulleidfa ryngwladol. O safbwynt hynny, wedi'r cyfan, mae'r Gymraeg yn yr un safle ag ieithoedd eraill sydd yn meddu ar lawer mwy o siaradwyr. Anfantais mawr ein hiaith ni yw nad yw hi wedi sefydlu ei hawliau ym mhob maes yn ei thiriogaeth hi ei hun.

Swyddogaeth *Gwerddon* yw sicrhau bod yna gyd-destun lle mae pob math o drafodaeth yn digwydd yn yr iaith Gymraeg a hynny ar y lefel uchaf posibl. Gwelwn *Gwerddon* yn rhan hanfodol o'r ymgyrch i ddiogelu'r iaith ac i ddatblygu addysg academaidd cyfrwng Cymraeg y mae sefydlu'r Ganolfan Addysg Uwch Cyfrwng Cymraeg wedi bod yn agwedd mor bwysig ohoni. Agwedd bwysig arall ar yr ymgyrch honno yw'r ysgoloriaethau a'r cymrodoriaethau ymchwil y mae'r Ganolfan yn gyfrifol am eu gweinyddu ac sydd erbyn hyn yn rhan bwysig o strategaeth ymchwil prifysgolion ar draws y wlad. Erbyn hyn y mae'r prosiect hwn yn aeddfedu ac yn y dyfodol agos disgwylir y bydd yn arwain at gynnydd yn y nifer o ddarlithwyr ifainc sydd yn gallu dysgu a chynnal ymchwil drwy'r Gymraeg. Cynigir yn *Gwerddon* gyfrwng i'r ysgolheigion newydd hyn gyhoeddi agweddau ar eu gwaith ymchwil yn y Gymraeg.

Crynodebau

Dr Geraldine Lublin, “Y Wladfa: Gwladychu heb drefedigaethu?”

Mae’r papur hwn yn cynnig dadansoddiad newydd o nifer o agweddau ar Y Wladfa ym Mhatagonia, drwy gyflwyno’r syniad o fod ‘ar y trothwy’ i’r drafodaeth, fel y’i dehonglwyd gan ddamcaniaeth ôl-wladychol. Ar ôl rhoi rhywfaint o gefndir hanesyddol y wladfa, sy’n rhoi ystyriaeth lawn i safbwynt yr Archentwyr, rydym yn mynd ati i archwilio nodwedd ddeuliaeth amlwg yr arloeswyr o Gymru yn Chubut yn eu safle yn wladychwyr i bob pwrpas ac wedi’u gwladychu. Mae’r ymwybyddiaeth ddwbl y gellir ei holrhain yn ôl i ddechreuad y Fenter Fawr yn cael ei hastudio mewn cyd-destun cyffredinol a chan gyfeirio’n benodol at y berthynas gymhleth a ddatblygodd rhwng y mewnfudwyr o Gymru a phobl wreiddiol Patagonia.

Dr Myfanwy Miles Jones, “Woyzeck Büchner, Peter Szondi ac argyfwng y ddrama”

Yn yr erthygl hon, mae Myfanwy Jones yn dadansoddi portread Büchner o seicosis y cymeriad canolog, sy’n datblygu, yng ngoleuni damcaniaeth seiciatrig ddirfodol R. D. Laing. Mae arsylwi ar natur gynyddol dramateiddiad Büchner o ddyfnder a chymhlethdod y meddwl dynol, yn ei dro, yn datgelu cyfyngiadau ffurfiol drama yn y bedwaredd ganrif ar bymtheg. Gan osod Woyzeck yng nghyd-destun dadansoddiad ffurfiol Szondi o ddrama fodern, mae’r erthygl yn dadlau bod ymdriniaeth Büchner â gwallgofrwydd yn bwrw goleuni newydd ar ddatblygiad ffurfiol drama fodernaidd ac yn dadlau bod y ffaith bod y ddrama yn anorffenedig yn ganlyniad anorfod y prosiect ei hun, o gofio er mwyn datrys y sefyllfa ddramatig yn ffurfiol, fod angen i amodau fodoli nad oeddent wedi dod i fodolaeth bryd hynny.

Dr Noel A. Davies, “Ymateb ffydd i wyddoniaeth gyfoes”

Ymddangosodd fersiwn o’r erthygl hon (a ysgrifennwyd gan Noel Davies) yn wreiddiol yn *The SCM Core Text on World Christianity in the 20th Century*, wedi’i hysgrifennu ar y cyd â Dr Martin Conway (Llundain: Gwasg SCM 2008). Ar ôl gosod y ddadl rhwng Gwyddoniaeth a Christnogaeth yn ei chyd-destun hanesyddol, mae’n archwilio amrywiaeth o gwestiynau gwyddonol cyfoes, megis Damcaniaeth y Cwantwm a Pherthynoledd, Cosmoleg, Darganfod DNA, Trin Genynnau a Datblygiadau mewn Triniaeth Feddygol. Mae’r rhan olaf yn archwilio ymatebion Catholig, ymagweddau Efyngylaidd a ffundamentaltaidd, ac ymatebion eciwmenaidd i rai o’r materion allweddol hyn. Mae’r erthygl yn gorffen drwy gadarnhau bod cysylltiad rhwng diwinyddiaeth Gristnogol a datblygiadau cyfoes mewn gwyddoniaeth yn hanfodol os yw’r mynegiad cyfoes o ffydd am fod yn ystyrion ac yn gydlynol.

Summaries

Dr Geraldine Lublin, “Y Wladfa: Settlement without colonisation?”

This paper offers a fresh analysis of a number of aspects of Y Wladfa, the Welsh settlement in Patagonia, by bringing into the discussion the notion of ‘liminality’ as interpreted by postcolonial theory. After providing some historical background of the settlement that takes full account of the Argentinean perspective, we set out to explore the pronounced duality characteristic of the Welsh pioneers in Chubut in their stance as virtual colonisers and colonised. This double consciousness, which can be traced back to the very origins of the Fenter Fawr, is studied both in a general context and with particular reference to the complex relationship that developed between the Welsh immigrants and Patagonia’s original peoples.

Dr Myfanwy Miles Jones, “Woyzeck Büchner, Peter Szondi and the crisis of drama”

In this article Myfanwy Jones analyses Büchner’s portrayal of the central character’s developing psychosis in the light of R. D. Laing’s existential psychiatric theory. Observing the progressive nature of Büchner’s dramatisation of the depth and complexity of the human mind in turn reveals the formal limitations of drama in the Nineteenth Century. Setting Woyzeck in the context of Szondi’s formal analysis of modern drama, the article argues that Büchner’s treatment of madness casts new light on the formal development of modernist drama and argues that the fact that the play is unfinished is an inevitable consequence of the project itself, given that the formal resolution of the dramatic situation required the existence of conditions which had not at that time come into being.

Dr Noel A. Davies, “Faith’s reaction to modern science”

A version of this article (written by Noel Davies) appeared originally in *The SCM Core Text on World Christianity in the 20th Century*, co-authored with Dr Martin Conway (London: SCM Press 2008). Having set the debate between Science and Christianity in its historical context, it explores a range of contemporary scientific questions such as Quantum Theory and Relativity, Cosmology, The discovery of DNA, Genetic Manipulation and Advances in Medical Treatment. The final section examines Roman Catholic responses, Evangelical and fundamentalist approaches and ecumenical responses to some of these key issues. The article concludes by affirming that an engagement between Christian theology and contemporary developments in science is essential if the contemporary articulation of faith is to have meaning and coherence.

Dr Geraldine Lublin

Y Wladfa: gwladychu heb drefedigaethu?

Rhif **4** Gorffennaf 2009 • ISSN 1741-4261

Gwerddon

CYFNODOLYN ACADEMAIDD CYMRAEG

Y Wladfa: gwladychu heb drefedigaethu?

Dr Geraldine Lublin

(Y) mae mwyafrif mawr y genedl yn dawel a digyffro dan bob camwri, yn goddef eu gorthrwm cymdeithasol heb fodd i ymysgwyd odditano. (...) Ac yn y cyflwr yna y mae bywyd cenedlaethol wedi myned yn swrth, a'u teimlad o anrhydedd ac iawnder yn farwaidd a phwl. (...) (Ond) y mae genym ni lusern gobaiith i'w dal o flaen cenedl y Cymry, yr hon ond iddynt ei dilyn a'u harweinia o'r llaid a'r tom priddlyd y maent ynddo, ac a'u gesyd ar dir cadarn ac ansyfladwy. Y cynllun hwnw ydyw ffurfio Gwladychfa Gymreig.¹

Dyfynnir y geiriau uchod o *Llawlyfr y Wladychfa Gymreig*, a gyhoeddwyd gan Hugh Hughes 'Cadfan Gwynedd' yn 1862 gyda'r bwriad o godi diddordeb yn y mudiad i greu sefydliad Cymreig ym Mhatagonia ac annog pobl i ymuno â'r Fenter Fawr. Yn rhinwedd ei swyddogaeth fel Ysgrifennydd Cyffredinol y Gymdeithas Wladychfaol, roedd Hughes wedi llunio pamffled tanbaid yn rhoi gwybodaeth am brif syniadau'r mudiad ymfudo gan apelio at ysbryd cenedlaetholgar y darllenwyr. Amcan yr erthygl hon yw defnyddio'r gyfrol a gyhoeddwyd gan Hughes fel man cychwyn er mwyn trin a thrafod rhai agweddau o'r Wladfa sydd yn ymwneud â safiad rhyngol y gwladfawyr o Gymru. Archwilir deuliaeth y Cymry ym Mhatagonia drwy ei holrhain i ddechreuadau'r 'Fenter Fawr' a'i gweld ar waith yn y ffordd y lluniwyd perthynas y gwladfawyr â brodorion Patagonia yn ogystal ag â llywodraeth yr Ariannin wrth wladychu'r tiriogaethau. Yn hytrach na chwilio am atebion pendant i'r cwestiynau a godir, cynigir golwg amgen ar bwyntiau dyrys yn y gobaiith y bydd y drafodaeth yn esgor ar fyfyrddod beirniadol ar ddatblygiad y gymuned Gymreig ym Mhatagonia.

Yn ogystal ag esbonio'r 'angenrheidrwydd a'r posibil(i)lrwydd' o sefydlu'r 'lusern gobaiith' o Wladychfa, roedd y *Llawlyfr* yn llunio ei seiliau ac yn hyrwyddo'r mudiad ymfudol drwy dynnu sylw at 'Hanes Patagonia, yn egluro ei haddasrwydd i'r sefydliad; y drafodaeth (â) Buenos Ayres am drosglwyddiad y tir, bras-gynllun o drefn yr ymfudiad, (ynghyd â) darlunlen o Patagonia' (*sic*) (t. 1). Ymhlith y sawl dogfen a gynhwyswyd yn y llyfryn, gwelir llythyr a anfonwyd ar ran y Gymdeithas Wladychfaol at awdurdodau'r Ariannin yn Buenos Aires ar 7 Tachwedd 1861. Ceir yn y llythyr gais i adfer y sefyllfa orthrymus a ddinoethir yn ein dyfyniad cyntaf. Amlygwyd yn y datganiad hwn awyddfryd cryf am ymreolaeth: 'Gallwn eich hysbysu mai ein dymuniad yw cael gwlad lle y gallwn gael llywodraethu ein hachosion mewnol yn gyfangwbl, heb unrhyw ymyriad o eiddo un genedl arall yn ein pethau bydol a chrefyddol.'² Byddai'r 'Gymru Newydd yn Ne Amerig'³ y breuddwydia arweinwyr y mudiad amdani yn wynfyd lle y gallai'r Cymry 'adfeddianu y teimladau

¹ H. Hughes 'Cadfan', *Llawlyfr y Wladychfa Gymreig* (Llynlleifiad, 1862) tt. 3–8.

² *Ibid.*, t. 43.

³ L. Jones 'Plas Hedd', *Hanes y Wladva Gymreig Tiriogaeth Chubut* (Caernarfon, 1898), t.1.

gwerthfawr o anrhydedd ac annybyniaeth fel nodweddion cenedlaethol a chael cyfle i'w hymarferyd'.⁴

Ond beth am y lle a ddewiswyd ar gyfer y fath fenter? Tybed pa wlad fyddai'n awyddus i ystyried derbyn o fewn ei ffiniau grŵp oedd bron â chymryd arnynt y teitl o ffoaduriaid ac yn datgan eu bwriad o drawsblannu eu diwylliant hwy i'r cartref newydd 'heb unrhyw ymyriad' gan neb y tu allan i'r sefydliad?

Pan ddyfeisiwyd yr hyn sydd yn awr yn Weriniaeth yr Ariannin yn ystod hanner cyntaf y bedwaredd ganrif ar bymtheg, aethpwyd ati i ddatrys y mater yr oedd y gwleidydd Archentaidd Domingo F. Sarmiento wedi ei ddisgrifio fel prif bryder y Weriniaeth, sef 'problem yr ehangder'.⁵ Awgrymodd ei gyd-wleidydd Juan B. Alberdi fod llywodraethu'n gyfystyr â phoblogi yng nghyd-destun y cyfandir Americanaidd⁶ a daeth y syniad hwn yn sylfaen i gyfansoddiad cyntaf y wlad.⁷ Ond roedd targedau apêl Alberdi'n benodol iawn:

Os ydyn ni am ffurfio ein poblogaeth yn ôl (gofynion) ein cyfundrefn lywodraethol (weriniaethol) (...), mae angen hybu yn ein tiriogaeth y boblogaeth Anglo-Sacsonaidd. Cysylltir hi â'r ager, masnach a rhyddid, a bydd hi'n amhosibl i ni wreiddio'r pethau hyn yn ein plith heb y cydweithrediad gweithgar o genedl y cynnydd a gwareiddiad.⁸

Er bod gwreiddiau nifer o ddeallusion yr Ariannin yn greolaidd (sef, cymysgedd o Sbaen a'r Ariannin), roeddent yn ysu am gyfraniad blaenllaw a gwareiddiedig yr Anglo-Sacsoniaid. Roedd y Cymry yn ystyried eu hunain yn genedl ar wahân, ond Sacsoniaid neu hyd yn oed 'ingleses' (Saeson)⁹ oeddent hwy yn llygaid rhan sylweddol o lywodraethwyr yr Ariannin, ac yn rhinwedd hynny yr oedd drws y Weriniaeth ar agor iddynt. Byddai dyfodiad y Cymry'n cryfhau lleng gwareiddiad yn y frwydr yn erbyn barbariaeth yr oedd Sarmiento wedi ei datgan yn ei *Facundo ó Civilización i Barbarie* – deubarthiad a ddaeth yn hanfod i ddadleuon gwleidyddol mewn nifer o wledydd America Ladin.

Yn ogystal â gwella'r 'teip cenedlaethol' a ddeillia o gymysgedd o amrywiol boblogaethau'r wlad, byddai'r sefydliad Cymreig yn gyfraniad o bwys i ymdrechion yr Ariannin i hawlio tiroedd Patagonia rhag y cyd-ymgeisydd o Chile. Fel yr esbonia R. Bryn Williams:

Dadleuir gan rai nad oedd (gan yr Ariannin) hawl i (Patagonia) o gwbl, ac mai'r hyn a elwid yn Sbaeneg yn *tierra de nadie* (tir neb) ydoedd. Ar y mapiau cyfoes (c.1865), nid oedd tiriogaeth Ariannin yn cyrraedd yn is na Rio Negro. (...) Y mae un peth yn amlwg i mi, sef i Ariannin gadarnhau ei hawl i Batagonia drwy ei chefnogaeth i'r Wladfa, fel y bu iddi ennill rhai o

⁴ Hughes, Llawlyfr y Wladychfa Gymreig, tt. 7–8.

⁵ D. F. Sarmiento, *Facundo ó Civilización i barbarie* (Paris, 1874 (1845)), t. 22.

⁶ J. B. Alberdi, *Bases y puntos de partida para la organización política de la República Argentina* (Buenos Aires, 1915), t. 217.

⁷ *Constitución de la Nación Argentina* (1853).

⁸ Alberdi, *Bases y puntos de partida para la organización política de la República Argentina*, t. 216.

⁹ Er nghraifft, C. Dumrauf, *Historia del Chubut* (Buenos Aires, 1996), t. 152.

ddyffrynnoedd cyfoethog yr Andes yn niwedd y ganrif fel ffrwyth i anturiaeth y Cymry a sefydlodd yn y mynyddoedd.¹⁰

Ar yr olwg gyntaf, felly, roedd amcanion y ddwy garfan yn gydweddol. Roedd y bwriad o sefydlu gwladychfa Gymraeg yn cyd-fynd o ran egwyddor â dyheadau Ewropeaidd y deallusion o'r Ariannin – hynny yw, cyhyd â bod y sefydliad yn atebol i'r awdurdodau cenedlaethol, fel y tanlinellwyd mewn ateb gan gynrychiolydd yr Ariannin dyddiedig 27 Ionawr 1862:

Y mae yn rhaid i ni eich hysbysu mai yr anhawsder penaf sydd yn codi oddiwrt h yr amodau 'y dymunwch gael gwlad lle y gellwch gael llywodraethu eich hachosion mewnol yn gyfangwbl heb unrhyw ymyriad o eiddo un genedl arall yn eich pethau bydol a chrefyddol.' Y mae'r Weriniaeth Argentaidd yn caniatáu, a mwynheir ef hefyd gan bawb, y rhyddid mwyaf perffaith mewn materion crefyddol a gwladol. Ond eto byddai raid i'r Llywodraeth gael rhyw ymyriad mewn materion eraill, o'r dydd y meddienwch diriogaeth y Weriniaeth.¹¹

Er y byddai penderfynoldeb y Cymry i sicrhau ymreolaeth yn destun croestynfa rhyngddynt a llywodraeth yr Ariannin maes o law (gweler isod), roedd y ddealltwriaeth gychwynnol yn ffafriol ei golwg i'r ddwy blaid.

'Chwareu teg i'r Cymro fel pawb arall' oedd arwyddair y Fenter¹² ac, er mwyn bod yn gyson gyda'r amcan hwnnw, roedd y *Llawlyfr* yn cydnabod hawliau tiriogaethol brodorion Patagonia:

Nid ydys ychwaith am ddiystyru hawliau yr Indiaid ar y wlad, eithr gan ddilyn esampl ein cydwladwr enwog William Penn, ny ni a ymdrechwn wneud cyfeillion o honynt, gan roddi iddynt 'pa bethau bynag sydd onest, pa bethau bynag sydd gyfiawn'.¹³

Yn wyneb diymadferthedd y Cymry yn unigeddau'r paith, roedd y strategaeth o 'oresgyn y brodorion drwy garedigrwydd' a osodwyd yn glir o'r dechrau¹⁴ yn hynod ddoeth. Ond rhag ofn i'r dacteg honno beidio â dwyn ffrwyth, penodwyd Edwin Cynrig Roberts fel 'Swyddog Amddiffyn' a ffurfiwyd 'Y Fyddin Gymreig' o dan hyfforddiant 'Capten Roberts'.¹⁵

Heblaw am hynny, roedd y *Llawlyfr* yn cyfeirio at ddihangdwl moesol a oedd yn dilysu eu cynlluniau tiriogaethol ym Mhatagonia. Dyfynna Hughes o'r gyfrol *The Observations of Sir*

¹⁰ R. B. Williams, *Y Wladfa* (Caerdydd, 1962), tt. 49–51.

¹¹ Hughes, *Llawlyfr y Wladfa Gymreig*, t. 44.

¹² *Ibid.*, t. 9.

¹³ *Ibid.*, t. 19.

¹⁴ *Llawysgrif Llyfrgell Bangor (Rhif 438): AX.15.78627*, dyfynnwyd yn G. Williams, *The Welsh in Patagonia: The State and the Ethnic Community* (Caerdydd, 1991), t. 37.

¹⁵ E. MacDonald, *Yr Hirdaith* (Llandysul, 1999), tt. 66–7; G. Williams, 'Welsh settlers and Native Americans in Patagonia', *Journal of Latin American Studies*, XI, 1 (Mai 1979), 46–7.

Richard Hawkins, Knight, in his Voyage into the South Sea (adroddiad sydd yn dyddio o 1593)¹⁶, lle y mae Hawkins yn adrodd ei fod ef wedi clywed:

fod y gair *penguin*, yn nghydag enwau llawer o wrthddrychau eraill yn America, yn darddiad Cymreig, wedi eu doddi arnynt gan hynafiaid yr Indiaid. Dywedodd Motezanno (Moctezuma?), ymheradwr Mecsico, wrth yr Ysbaeniaid ar eu dyfodiad gyntaf i'r wlad hono, fod ei hynafiaid ef wedi dyfod o wlad bell, a'u bod ar y dechreu yn bobl wynion. Bum yn darllen mewn hen goflyfr rai blynyddoedd yn (ô)l am fynediad Tywysog Cymreig gyda nifer o longau i hwylio i'r gorllewin (i) chwilio am dir newydd, flynyddoedd lawer cyn amser Columbus. Ond ni chlywyd dim o'i hanes mwy. (sic)¹⁷

Rhag ofn na fyddai pwrpas y cyfeiriad uchod yn ddigon clir i'r darllenwyr, pwysleisir arwyddocâd y rhagflaenydd o Gymru yn syth ar ôl y dyfyniad: 'Rhoisom y sylwadau olaf hyn i mewn o herwydd eu cysylltiad yn Madog ap Owain Gwynedd â'r symudiad presenol'.¹⁸ Drwy awgrymu y byddai'r Cymry'n perthyn i frodorion y cyfandir Americanaidd drwy eu cyndad chwedlonol, y Tywysog Madog, myn Hughes gyfiawnhau ail-leoliad y Cymry yn Ne America gan debygu eu honiadau tiriogaethol i hawliau hynafol. Rhag ofn i'r ensyniad uchod fod yn annigonol, amlinellir yn nifer o'r croniclau a ddyfynnir gan Hughes mai *crwydrol* oedd poblogaethau cynhenid yr ardal,¹⁹ manylyn a oedd yn gwanhau i raddau berthynas y brodorion â'r tir, ac yn agor y drws i ymgartrefiad y Cymry yn Nyffryn y Camwy.

Er gwaethaf cadernid egwyddorion y fintai o Lerpwl, roedd rhaid i'r ymfudwyr wynebu gwirionedd dyrys: roedd trafodaethau ynghylch y sefydliad yn mynd ymlaen gyda llywodraeth yr Ariannin a oedd yn mynnu hawliau dros yr hyn a elwir heddiw'n 'Dalaith Chubut', ond y bobloedd frodorol oedd piau tiriogaethau Patagonia *de facto*. Yng nghyd-destun yr ornest rhwng gwareiddiad a barbariaeth, roedd llywodraethwyr yr Ariannin wedi gadael y baton gwareiddiad yn nwylo'r mewnfudwyr o Gymru.

Roedd y fath amgylchiadau'n gosod Cymry Patagonia mewn sefyllfa ddeuol. Ar un ochr, roedd eu gorffennol fel dioddefwyr tybiedig gormes ym Mhrydain yn creu rhyw ymwybyddiaeth o orthrymder ynddynt, a allai fod wedi eu hysgogi i gydymdeimlo â chyflwr trist pobloedd ddi-rym. Ar yr ochr arall, roedd gwreiddiau Ewropeaidd y Cymry yn eu hagosáu at lywodraethwyr yr Ariannin. Ac eithrio cefndir Pabyddol y rhan fwyaf o'r awdurdodau, roedd llawer mwy yn gyffredin rhwng llywodraethwyr yr Ariannin a Chymry Patagonia, ac roedd felly'n gwbl naturiol i'r gwladfawyr glosio at wareidd-dra dynion gwyn Buenos Aires.

Ymddengys y ddeuliaeth a ddisgrifir uchod yn nefnydd tra gofalus y *Llawlyfr* o'r syniad o 'wareiddiad':

¹⁶ Sir Richard Hawkins, *The Observations of Sir Richard Hawkins, Knight, in his Voyage into the South Sea; Anno Domini 1593* (Llundain, 1622).

¹⁷ Hughes, *Llawlyfr y Wladfa Gymreig*, t. 23.

¹⁸ Ibid.

¹⁹ Ibid., tt. 22–37.

Nid ydys heb wybod mai y syniad yn mhlith y cyffredin am Patagonia ydoedd mai anialwch gwag erchyll ydyw, a heidiau o haner bwystfilod yn gwibio ar hyd-ddi i ladd a dinystrio pob peth. Dyna y syniad a drosglwyddid i ni yn yr ysgol am y llecyn gwyn hwnw ar waelod map America Ddeheuol. Ond erbyn dyfod i oedran barn ac ymchwiliad, canfyddir nad oedd pob peth a ddysgid yn yr ysgol yn gywir (...) Adgofied y darllenydd am y syniadau rhyfedd a draethid iddo am hanes y Cymry yn ei wersi yn Hanes Lloegr, – y modd y darlunid hwy yn anwariaid noethion a chreulawn, cyn iddynt hwy y Saeson bondigrybwyll, ddod i bwyo 'gwareiddiad' iddynt drwy y 'cyllyll hirion'; a thrachefn yn y canol-oesoedd mai haid o farbariaid oeddynt wedi eu gwthio i fynyddoedd Cymru rhag ffordd y 'gwareiddiad', fel bwystfilod gwylltion wedi eu hymlid i'r goedwig.²⁰

Tybir bod Hughes yn cymharu'r Cymry â brodorion Patagonia am i'r ddwy bobl gael eu hystyried yn 'bwystfilod' dinistriol, 'anwariaid noethion a chreulawn' a '(b)arbariaid' gwylltion. Wrth danlinellu natur ddadleuol y cysyniad o 'wareiddiad' a weithredwyd gan 'y Saeson bondigrybwyll' er mwyn bychanu'r Cymry, mae Hughes ar yr un pryd yn ymestyn yr amheuaeth i'r cyferbynnu rhwng gwareiddiad hunanhonedig yr Ewropeaid a barbariaeth dybiedig y brodorion Patagonaidd.

Gellir archwilio'r teimlad deublyg hwn yn ddyfnach drwy ei gysylltu â'r cysyniad o 'drothwyoldeb' ('liminality' yn y Saesneg gwreiddiol) yn nhermau theori ôl-drefedigaethol. Diffiniwyd trothwyoldeb gan y damcaniaethwr Homi Bhabha fel '(an) interstitial passage between fixed identifications (that) opens up the possibility of a cultural hybridity that entertains difference without an assumed or imposed hierarchy'.²¹ Wrth ystyried sefydlu'r wladychfa yn nhiroedd y brodorion, roedd y gwladfawyr yn gadael sefydlogrwydd y rôl ddarostyngedig yr oedd Hughes yn cwyno amdani yn y *Llawlyfr* ac yn camu i diriogaethau anghyfarwydd eu rhan ffiniol ym Mhatagonia.²² Byddai'r Cymry felly 'ar y trothwy' rhwng y concwerwyr gwareiddiedig a'r barbariaid honedig. Er bod, fel y dywedwyd gynau, nifer o nodweddiion yn gyffredin rhwng y gwladfawyr a llywodraeth yr Ariannin, gellir dweud bod eu hymwybyddiaeth o ddeinameg grym yn eu hymbellhau i'r un graddau oddi wrth sefydlogrwydd safiad pwerus yr awdurdodau canolog.

Ceir enghreifftiau eglur o gymysgrywiaeth ddiwylliannol ffiniol ('interstitial cultural hybridity' yn Saesneg) Cymry Patagonia maes o law yng ngwaith Eluned Morgan, wrth iddi ddisgrifio sefyllfa pobloedd frodorol Patagonia drwy sylwadau fel yr un a ganlyn:

²⁰ Ibid., t. 21.

²¹ H. K. Bhabha, *The Location of Culture* (Llundain, 1994), t. 4.

²² Er bod awduron megis Bohata wedi lladd ar anigonedd a natur gamarweiniol y gwahaniaethu gor-syml rhwng y Prydeinwyr fel gwladychwyr a'r Cymry fel dioddefwyr gwladychu drwy nodi bod gan Gymru ran wladychiaethol o fewn yr Ymerodraeth Brydeinig (K. Bohata, *Postcolonialism Revisited: Writing Wales in English* (Caerdydd, 2004), tt. 4–5), gellir dadlau nad oedd gan lawer o'r rhai a aeth i Batagonia fel rhan o'r fintai gyntaf brofiad o arglwyddiaethu yng Nghymru. Yng ngeiriau R. Bryn Williams, 'Tlodion oedd y mwyafrif (o ymdeithwyr y *Mimosa*), heb foddion hyd yn oed i dalu am eu cludiad drosodd'. Gweler R. B. Williams, *Y Wladfa*, t. 2.

Trist yw meddwl fod hen genhedloedd mor dawel, mor addfwyn, o gyneddffau cryfion, iach, gorff a meddwl, mor hen eu haniad, mor swynol eu hanes – mor anhraethol drist yw meddwl fod y dyn gwyn gyda'i Gristionogaeth a'i ddiod ddamniol yn ysu ac yn difa fel tân pa le bynnag yr elo. Oes rhaid i'r pethau hyn fod? Dyna gwestiwn sydd wedi dwyslithro drwy'm calon ganwaith wrth synfyfrio ar hanes brodorion crwydrol pob gwlad: Indiaid Cochion Gogledd America, Maoris swynhudol Awstralia, a hen gyfeillion fy mebyd innau yn Ne America. Nid yw'r Sbaenwr un gronyn gwaeth na'r lanci a'r Sais yn hyn o beth. Difa brodorion a chenedloedd bychain yw pechod parod pob un ohonynt (...).²³

Yn dilyn rhesymeg Morgan, mae'n bosibl awgrymu bod y Cymry'n gymaint o 'genedl fechan' â brodorion Patagonia, yr Indiaid Cochion a'r Maoris yma, ac o dan gymaint o fygythiad gan wledydd grymus â hwythau.

Ond os yw cysyniadau megis trothwyoldeb yn cyfoethogi'r dadansoddiad o safiad y Cymry yn Nhiriogaeth Chubut, priodol fyddai oedi ynghylch cefndir damcaniaethol y cysyniad hwnnw cyn mynd â'r drafodaeth ymhellach. Nid oes rhaid dweud bod ôl-drefedigaethedd wedi creu tipyn o chwyldro yn y ffordd o edrych ar anghydbwysedd pŵer y byd. Eithr tra bod y paradeim newydd wedi siwtio i'r dim ysgolheigion o wledydd megis Algeria, Zimbabwe a'r India, y mae wedi peri tipyn o ddadleuon mewn mannau eraill o'r byd. Ffrwydrodd trafodaeth frwd yng Nghymru rai blynyddoedd yn ôl yn sgil awgrymiad y byddai safbwyntiau ôl-drefedigaethol o fantais wrth geisio dehongli hanes y dywysogaeth o fewn Prydain Fawr.²⁴ Digwyddodd rhywbeth tebyg – er efallai'n llai ffyrnig – yn dilyn dyfodiad ôl-drefedigaethedd i faes astudiaethau America Ladin²⁵ ond torrwyd y ddadl pan gyrhaeddwyd consensws ymarferol ynglŷn â defnyddio persbectifau ôl-drefedigaethol er mwyn pwysleisio'r elfennau hynny sydd yn berthnasol wrth gadw'r gwahaniaethau mewn golwg bob amser.

Yn y cyswllt hwn, er ei bod hi'n fwy neu lai derbyniol erbyn hyn i ddefnyddio cysyniadau ôl-drefedigaethol er mwyn dadansoddi gwahanol agweddau o hanes Cymru, mae rhyw deimlad anesmwyth yn codi o hyd wrth drafod profiad y Wladfa Gymraeg ym Mhatagonia o safbwynt ôl-drefedigaethedd. O ystyried y safiad israddol tybiedig a oedd

²³ E. Morgan, *Dringo'r Andes a Gwymon y Môr* (Dinas Powys, 2001 (1904 a 1909)), t. 44.

²⁴ Gweler, e.e., cyfres o erthyglau a llythyrau yn y *New Welsh Review (NWR)* yn ystod 2004–5: D. Smith, 'Psycho-colonialism', *NWR* 66 (Gaeaf 2004), 22–9 a Llythyr, *NWR* 68 (Haf 2005), 112–14; J. Aaron, 'Postcolonial Change', *NWR* 67 (Gwanwyn 2005), 32–6; P. McGuinness, Llythyr, *NWR* 67 (Gwanwyn 2005), 119–20; J. Pikoulis, Llythyr, *NWR* 68 (Haf 2005), 114–15; K. Bohata, "'Psycho-colonialism' Revisited', *NWR* 69 (Hydref 2005), 31–9; a L. Andrews, Llythyr, *NWR* 69 (Hydref 2005), 106–7). Gweler trafodaeth ddofn yng nghyfrolau S. Knight, *A Hundred Years of Fiction* (Caerdydd, 2004); K. Bohata, *Postcolonialism Revisited* (Caerdydd, 2004); a J. Aaron a C. Williams (gol.), *Postcolonial Wales* (Caerdydd, 2005).

²⁵ Mewn ymateb i J. Klor de Alva, 'Colonialism and Post Colonialism as (Latin) American Mirage', *Colonial Latin American Review*, 1, 1–2 (1992), 3–23, gweler, e.e., P. Hulme, 'Including America', *Ariel: A Review of International English Literature*, 26, 1 (Ionawr 1995), 117–23; a W. D. Mignolo, 'La razón postcolonial: herencias coloniales y teorías postcoloniales', yn Alfonso de Toro (gol.) *Postmodernidad y postcolonialidad: Breves reflexiones sobre Latinoamérica* (Frankfurt am Main a Madrid, 1997), tt. 51–70.

wedi ysgogi'r ymfudo, byddai'n sicr yn annheg i gyhuddo'r gwladfawyr o arddel rôl trefedigaethwyr yn Nhiriogaeth Chubut, oni fyddai? Sut gallem gymharu grŵp o arloeswyr anghenus â'r cylchoedd grymus o Brydeinwyr yn yr India?

Ymddengys yr anesmwythyd hwn braidd yn baradocsiaidd o ystyried yr enw a roddwyd i'r sefydliad ym Mhatagonia ym more ei oes. Gweler ystyr 'gwladychfa' yn ôl *Geiriadur Prifysgol Cymru*:

gwladychfa (...): Trefedigaeth, gwladfa: *colony, settlement*. 1851.²⁶

Eithr byddai nodweddion 'trefedigaeth' yn wahanol i'r rhai ynghylch 'gwladychfa':

trefedigaeth (...): Gwlad neu ardal sydd dan reolaeth gwlad arall, ac ymsefydlwyr o'r famwlad neu eu disgynyddion yn byw yno; nifer o bobl o genedl benodol neu â diddordebau cyffredin sy'n byw mewn dinas neu wlad estron (yn enw. mewn un rhan neu ardal), grŵp o bobl sy'n byw ar wahân i weddill y gymdeithas; y tir neu'r ardal lle mae'r cyfryw bobl yn byw; (...): *colony (also in biol.), settlement; colonization*. 1770 (ystyr bioleg); 1775 (ar gyfer grŵp o bobl); 1803.²⁷

Dwyseir y gwahaniaeth gan y ffaith mai 'trefedigaeth' sydd yn cael ei ddefnyddio er mwyn cyfeirio at wladychfa ymerodraethol ei natur fel yn achos, er enghraifft, yr ymadrodd 'Swyddfa'r Trefedigaethau' neu'r ansoddair 'ôl-drefedigaethol'.

Gellir dadlau bod y Wladfa yn wahanol i wladychfeydd eraill yn rhinwedd ei statws fel anheddfa gwladfawyr (*settler colony*) yn hytrach na changen arall o'r Ymerodraeth Brydeinig. Ond eto roedd y Wladfa yr un mor wahanol i anheddfeydd gwladfawyr nodweddiadol megis Awstralia, Canada ac Unol Daleithiau'r Amerig ag yr oedd hi i drefedigaethau ystrydebol fel yr India neu Algeria. Nid oedd y gwladfawyr a gyrhaeddodd Fae Newydd Porth Madryn cyn rymused o bell ffordd â'r rhai oedd yn cymryd rhan mewn mentrau â chefnogaeth gwledydd fel Sbaen, Portiwgal, Ffrainc neu Brydain Fawr. Nid oedd yr un o'r pwerau mawrion y tu ôl i'r Wladfa Gymreig ym Mhatagonia – o leiaf ar y dechrau – ond yn hytrach grŵp cymharol fychan oedd yn deillio o wlad ddibynnol yn weinyddol ar y wlad fwy yr oeddynt yn mynnu ffoi rhagddi drwy ymfudo i bellteroedd De Amerig.

Gan hynny, gallai'r ffaith bod y gair 'gwladychfa' wedi ei ddisodli gan 'gwladfa' adlewyrchu gwahaniaeth yn natur y fenter:

gwladfa ((...) am *Y Wladfa Gymreig*, dywedir mai talf. yw o *Gwladychfa*) (...) Trefedigaeth, gwladychfa; (gyda'r fannod) rhan o dalaiith yn Neau America yn dwyn yr enw Patagonia a wladychwyd gan y Cymry yn 1865: *colony, settlement; the Welsh settlement in Patagonia established in 1865*. 1863.²⁸

²⁶ *Geiriadur Prifysgol Cymru* (Caerdydd, 1950–2002), t. 1680.

²⁷ *Ibid.*, t. 3573.

²⁸ *Ibid.*, t. 1677.

Ymhellach, cyfleir gwahaniaeth ystyrion gan y ffaith bod y *Geiriadur* yn rhoi 'gwladfa' mewn categori ar wahân i 'gwladychfa' a 'trefedigaeth', ac felly'n hynodi 'Y Wladfa Gymreig' oddi ar wladychfeydd neu drefedigaethau yng ngwir ystyr y gair. Gellir cyplysu 'trefedigaeth' a 'gwladychfa' â'r Saesneg 'colony' a 'settlement' (ac i'r termau cyfatebol yn Sbaeneg 'colonia' ac 'asentamiento'), ond daw 'gwladfa' i'r golwg fel gair unigryw, wedi ei lwytho â holl freuddwydion hyrwyddwyr y Fenter Fawr. Hefyd, atgyfnerthir yr unigrywiaeth hwn gan y ffaith mai 1863 yw'r dyddiad cyntaf y recordiwyd defnydd o'r term hwn yn ôl *GPC*,²⁹ ar adeg pan oedd y trefniadau ar gyfer mintai'r *Mimosa* (neu ar gyfer yr *Halton Castle* bryd hynny) yn eu hanterth. Ai cyfeirio at ddull amgen o gynllunio gwladychfa y mae'r gair 'gwladfa' felly, pan nad yw gwladychu yn gyfystyr â threfedigaethu? Byddai'n werth archwilio'r defnydd o dermau cysylltiedig yng nghydestun sefydliadau diasporig Cymreig yng Ngogledd America ac ardaloedd eraill.

Heblaw am y gwahaniaethau hynny, un peth sydd yn sicr. Pa un bynnag yw'r dosbarth 'gwladychfaol' yn ôl gofynion y ddamcaniaeth, mae ôl-drefedigaethedd yn taflu goleuni ffres ar wahanol agweddau o'r Wladfa yn ei safiad trothwyol rhwng Cymru a'r Ariannin. Er enghraifft, sylwir yn llenyddiaeth Cymry Patagonia ar dueddiad o fyfyrion ar yr hyn y mae Ashcroft, Griffiths a Tiffin wedi disgrifio fel '(t)he common themes of the literatures of settler colonies – exile, the problem of finding and defining "home", physical and emotional confrontations with the "new" land and its ancient and established meanings',³⁰ Gellir o'r herwydd ddefnyddio'r fframwaith ôl-drefedigaethol fel strategaeth ddadansoddol nid i ymdrin â chymdeithasau ôl-drefedigaethol amlwg yn unig ond yn hytrach er mwyn cyrraedd gwell dealltwriaeth o sefydliadau nad ydynt o angenrheidrwydd yn ôl-drefedigaethol yn yr ystyr llythrennol. Yn rhinwedd y ffrâm ehangach honno, cawn ddefnyddio rhai o gysyniadau ôl-drefedigaethedd wrth drafod y Wladfa yn yr ysgrif hon.

Gan ddychwelyd eto at y drafodaeth a agorwyd ar ddechrau'r darn hwn, gellir honni bod y ddeuoliaeth drothwyol a nodwyd yn gynharach yn hanfodol i'r ffordd y mae awduron y Wladfa yn ei harddel. Sylwir ar yr ymwybyddiaeth ddwbl honno wrth i Gymry Patagonia drin a thrafod themâu sydd, yn ôl Ashcroft *et al.*, yn dod i'r golwg hefyd yn llenyddiaeth anheddfeydd gwladfawyr, sef 'the relationship between social and literary practices in the old world and the new; the relationship between indigenous populations in settled areas and the invading settlers; and the relationship between the imported language and the new place'.³¹ Gan fod cwmpas yr erthygl bresennol yn gyfyngedig, byddwn yn canolbwyntio ar yr ail gwestiwn yn arbennig am y tro, ar ôl trafod y ddau arall yn fras iawn yn y paragraff sydd yn dilyn.³²

Gallm edrych ar yr elfen gyntaf drwy drafod fersiynau Patagonaidd o sefydliadau diwylliannol ethnig wedi eu trawsblannu o'r hen wlad, megis traddodiadau

²⁹ Ibid.

³⁰ B. Ashcroft, G. Griffiths a H. Tiffin, *The Empire Writes Back* (Llundain, 2002), t. 26.

³¹ Ibid., t. 133.

³² Ceir trafodaeth ddyfnach o'r themâu hynny yn G. Lublin, *Memoirs and Identity in Welsh Patagonia*, Traethawd Doethuriaeth heb ei gyhoeddi, Prifysgol Caerdydd, 2008.

'aiddyfeisiedig'³³ yr Eisteddfod³⁴ a'r Noson Lawen, neu ar rai wedi eu geni yn y Wladfa a chymysgryw iawn eu natur, megis Gŵyl y Glaniad a'r '*té galés*' (Te Cymreig).³⁵ Byddai modd, hefyd, gyfeirio at sut – ar sail trafodaeth Ashcroft *et al.* ynghylch 'Saesneg' a 'saesneg' – daeth y Gymraeg o Gymru yn 'gymraeg' yn sgil 'seizing the language of the centre and re-placing it in a discourse fully adapted to the colonized place' drwy strategaethau 'abrogation' ac 'appropriation'.³⁶ Sut bynnag, mae panorama ieithyddol y Wladfa'n wahanol i wladfeydd eraill oherwydd, er i rai o frodorion Patagonia ddysgu'r Gymraeg,³⁷ nid yr iaith a siaradai'r ymfudwyr o Gymru a ddaeth yn drech na'r lleill ond yn hytrach iaith y *conquistadores* o Sbaen a llywodraethwyr yr Ariannin. Sbaeneg a lethodd yr ieithoedd brodorol a'r Gymraeg fel ei gilydd, a gellir dweud i ryw beth tebyg ddigwydd i agweddau eraill o'r diwylliannau hynny.

Ynghylch ail bwynt Ashcroft *et al.*, tra bod yr ymranid cychwynnol rhwng gwladychwyr grymus a dioddefwyr truenus yn ddigon clir mewn nifer o'r sefyllfaoedd a ddadansoddir o safbwynt ôl-drefedigaethedd, mae amgylchiadau arbennig yr ymfudo o Gymru i Batagonia yn problemateiddio'r amffinio hwn. Yn y lle cyntaf, mae'n bosibl adnabod gwedd israddol y gwladfawyr o Gymru ym mynegiant arweinwyr y mudiad o'r dechrau cyntaf (e.e., *Llawlyfr* Hughes). Er nad oeddynt yn gaeth i ddatgysylltiad trefedigaethol yng ngwir ystyr Ffanonaidd, roedd gan y Cymry hanes o ddibyniaeth swyddogol ers i'r Deddfau Uno (1536 a 1543) ieuo Cymru a Lloegr. Roedd y teimlad o ddibyniaeth yn ffactor o bwys ymysg y grŵp a ffurfiodd y Gymdeithas Wladychfaol er mwyn ffoi, yn ogystal â'r tlodi, 'rhag gormes Arglwyddi Tir, a gorthrwm yr Eglwys Sefydledig, a Seisnigrwydd yr addysg'.³⁸ Gall syniad Michael D. Jones o ffyrddio allfudo'r boblogaeth drwy ei sianelu tuag at Wladychfa arbennig 'lle gallo'r ymfudwyr hyn ymsefydlu gyda'u gilydd, a llwyddo yn y byd, a *mwynhau* eu llwyddiant, ac nid byw yn feudwaid yn nghanol estroniaid' (nid myfi biau'r italeiddio)³⁹ awgrymu ymwybyddiaeth o'r sefyllfa ormesol.⁴⁰ Er i rai o'r gwladfawyr fynnu mynd yn ôl at yr Ymerodraeth Brydeinig ar wahanol adegau,⁴¹ byddai'r dyhead am ddad-drefedigaethu'n glir o ystyried y ffraith i'r ymfudwyr gytuno, cyn ymadael â Lerpwl

³³ E. Hobsbawm a T. Ranger, *The Invention of Tradition* (Caergrawnt, 1983).

³⁴ Gweler W. A. Brooks a G. Lublin, 'The Eisteddfod of Chubut, or how the reinvention of a tradition has contributed to the preservation of a language and culture', *Beyond Philology*, 4 (2007), 245–59.

³⁵ G. Lublin, 'The War of the Tea Houses, or How Welsh Heritage in Patagonia Became a Valuable Commodity', *e-Keltoi: Journal of Interdisciplinary Celtic Studies*, Cyf. 1, Diaspora: 3 (Gorffennaf 2009), 69–92. Ar gael arlein: <http://www.uwm.edu/Dept/celtic/ekeltoi/volumes/vol1/index.html>, 09 Gorffennaf 2009.

³⁶ Ashcroft *et al.*, *The Empire Writes Back*, t. 37.

³⁷ E.e., P. W. Birt (gol.), *Bywyd a Gwaith John Daniel Evans El Baqueano* (Llanrwst, 2004), t. 13.

³⁸ R. B. Williams, *Y Wladfa*, t. 2.

³⁹ Hughes, *Llawlyfr y Wladychfa Gymreig*, t. 8.

⁴⁰ Serch hynny, gweler F. Coronato a N. Jones, 'Crisis de identidad en la colonia galesa del Chubut: La britanidad oscilante', (2005, heb ei gyhoeddi) i ddeall pwysigrwydd teimladau Prydeingar yn y Wladfa ar hyd y degawdau.

⁴¹ Gweler syniadau o ail-heoli'r sefydliad i Ynysoedd y Falklands (1866), De Affrig (1899) a Chanada (1902) (R. B. Williams, *Y Wladfa*; G. Williams, *The Desert and the Dream* (Caerdydd, 1975)).

ar y *Mimosa*, ar gyfansoddiad blaengar oedd yn gwarantu tugel cyffredinol a dirgel i bob dyn a merch dros ddeunaw oed, 'heralded as the first example of a practising democracy in South America'.⁴²

Eithr, fel y dywedwyd yn gynharach, roedd y gwladfawyr yn cynrychioli grym gwareiddiedol y dyn gwyn yn nhiroedd cyntefig Chubut, ac yr oedd hynny yn eu rhoi mewn sefyllfa o rym.⁴³ Er ei bod yn annhebygol iawn y byddai'r Cymry wedi goroesi yng nghyfnod cyntaf y sefydliad heb gyfalaf gwybodaeth y Tehuelche brodorol, yr ymfudwyr Ewropeaidd oedd â bendith swyddogol yr awdurdodau. Ymddengys y berthynas gynnar rhwng y ddwy garfan yn fanteisiol i'r ddwy ochr: tra bod y Tehuelche yn dysgu i'r Cymry sut i fyw ar y paith, roedd y brodorion yn cael masnachu gyda'r newydd-ddyfodiaid (yn lle gorfod teithio i dref Carmen de Patagones, rhyw 280 milltir i'r Gogledd o Ddyffryn Camwy) ac yn derbyn iawndal gan y llywodraeth am ganiatáu i'r Cymry drigo yn ardal Dyffryn y Camwy.⁴⁴ Eithr daeth yr anghydwysedd rhwng y ddwy bobl yn fwyfwy amlwg ar ôl y rhyfelgyrch a elwid yn swyddogol yn '*Conquista del Desierto*' (Concwest yr Anialwch). Pwrpas ymgyrch y Fyddin Archentaidd, a gynhaliwyd rhwng 1878 a 1884, oedd glanhau tiroedd Patagonia o'r bobloedd frodorol er mwyn atodi'r tiriogaethau hynny i'r Wladwriaeth. Yng ngolwg yr awdurdodau cenedlaethol, roedd yn angenrheidiol difeddiannu'r anwariad honedig (yn aml iawn drwy eu dienyddio) er mwyn adeiladu'r genedl 'Ewropeaidd' yr oeddynt yn dyheu amdani.

Ar y naill law, amlygwyd yn yr adroddiadau am y Wladfa dueddiad i 'homologeiddio' Cymry Patagonia â brodorion Patagonia, gan 'frodori' yr ymfudwyr a thrwy hynny gyfiawnhau eu parhad ym Mhatagonia.⁴⁵ Ar y llaw arall, roedd y gwladfawyr yn gynnyrch eu hoes, ac roedd eu hymlyniad wrth feddylfryd esblygiadol darwinaidd y bedwaredd ganrif ar bymtheg yn eu hagosáu at rôl gwladychwyr, gan gydweddu â'r deubarthiad rhwng barbariaeth a gwareiddiad y cyfeiriwyd ato yn gynharach. Er yr honiad y byddai'r gwladfawyr yn ystyried brodorion Patagonia 'a little more civilized than the Argentine soldiers',⁴⁶ ni ellir gwadu mai safiad ethnosen trig nifer o'r Cymry a esgorodd ar y naws ddeuol yr oedd Glyn Williams wedi ei chanfod yn agweddau'r Cymry tuag at brodorion Chubut.⁴⁷ Byddai'n bosibl barnu heddiw bod yr agweddau hynny'n debyg i'r hyn a elwid yn '*Orientalism*' gan y damcaniaethwr Edward Said.⁴⁸ Daw safiad 'Orientaliaidd' Cymry

⁴² G. Williams, *The Desert and the Dream*, t. 186.

⁴³ Yn arbennig yn ardal yr Andes, ble aeth mintai fforio'r *Riferos* ar ddechrau'r 1880au law yn llaw â'r llywodraeth genedlaethol.

⁴⁴ G. Williams, *The Desert and the Dream*, t. 52.

⁴⁵ Rwyf eisoes wedi trafod strategaeth homologeiddio'r gwladfawyr mewn cysylltiad â dadansoddiad o'r gyfrol hunangofiannol *Pethau Patagonia* (1984), a olygwyd gan Marian Elias ar sail cyfres o gyfweiliadau gyda Fred Green (G Lublin, 'Fred Green a'r "cyfeillgarwch parhaol" rhwng y Cymry a brodorion Patagonia', *Taliesin* 133 (Gwanwyn 2008), 81–92).

⁴⁶ *Llawysgrif Llyfrgell Genedlaethol Cymru MS 7257A*, dyfynnwyd yn G. Williams, 'Welsh Contributions to Exploration in Patagonia', *The Geographical Journal*, 135:2 (Mehefin 1969), 224.

⁴⁷ Chwedl Glyn Williams: 'On the one hand, they recognized their debt to the native population and were in awe of their detailed knowledge of the environment and their ability to exploit the resources of that environment. On the other hand, they were accustomed to thinking of the native population from an evolutionary perspective, especially with reference to religion.' (G. Williams, 'Welsh settlers and Native Americans in Patagonia', t. 55.)

⁴⁸ E. Said, *Orientalism* (Llundain, 1995 (1978)).

Patagonia i'r golwg, er enghraifft, yng ngweithiau Abraham Matthews,⁴⁹ Lewis Jones⁵⁰ neu William Meloch Hughes⁵¹ wrth i'r croniclau canonaid hynny atgyfnerthu – fel y nodwyd gan yr ysgolhaig o Drelew, Fernando Williams – myth yr anwar nobl drwy gymathu brodorion Patagonia â natur o safbwynt gwyddonol a rhamantaidd yr un pryd.⁵²

Er yr ystyrir y berthynas rhwng y gwladfawyr a'r brodorion yn fanteisiol i'r ddwy ochr, gellir awgrymu bod y ffaith bod Cymry Patagonia am dderbyn tiroedd gan lywodraeth ganolog Buenos Aires yn eu gwneud yn gyfrannog – o leiaf yn raddol – yn y broses o ddad-feddiannu'r bobloedd frodorol oddi ar y tiroedd yr oeddynt wedi byw arnynt ers canrifoedd. Er haerriad un o'r Tehuelche bod ei genedl yn 'contented to see (the Welsh settlers) colonize on the Chupat',⁵³ roedd presenoldeb y Cymry yno yn rhagflaenu goresgyniad y brodorion a meddiannu tiriogaethau Patagonia gan Wladwriaeth yr Ariannin. Arwydd pellach o sefyllfa drothwyol y gwladfawyr oedd i Lewis Jones ac eraill yn y Wladfa eiriol ar awdurdodau'r Ariannin ar ran y Tehuelche,⁵⁴ er gwaethaf y ffaith y gallai cydnabod yn llawn hawliau tiriogaethol y brodorion dansellio sefydlogrwydd y Wladfa. Ond er barn Glyn Williams mai 'the attempts of the Welsh to protect native Americans aroused the suspicion of the Argentine authorities',⁵⁵ byddai dyheadau ymreolaeth y gwladfawyr maes o law yn ildio i gydsyniad tuag at awdurdodau'r Ariannin yng nghydestun y cydymdrechion i ymestyn ffiniau mewnol y wlad a 'gwareiddio' Patagonia.⁵⁶

Ymddengys safiad y gwladfawyr ynglŷn â chrefydd hefyd yn ddeublyg. Dywed Eluned Morgan: 'Ni cheisiodd Cymry'r Gamwy broseltytio na gwareiddio'r Indiaid'⁵⁷ ond roedd sêl efengylol y mudiad yn glir yn y cynlluniau a gyflwynasant i Lywodraeth Buenos Aires yn 1863.⁵⁸ Tua 1875 sefydlwyd Cymdeithas Genhadol Patagonia ac anfonwyd y Parchedig David Lloyd Jones i'r Wladfa 'yn genhadwr at yr Indiaid' ar ei rhan.⁵⁹ Yn ôl adroddiadau o'r cyfnod, roedd:

miloedd o Indiaid yn ymweled â'r Cymry yn Patagonia, ac y mae llawer o honynt yn foddllawn i adael eu plant yn y Wladfa i gael eu haddysgu gan y Parch. D. Ll. Jones. Gan mai llwythau crwydrol ydyw yr Indiaid oll, nis gellir eu gwareiddio a'u hefengyleiddio yn well na thrwy gael eu plant i ysgol o dan ofal y cenhadwr.⁶⁰

⁴⁹ A. Matthews, *Hanes y Wladfa Gymreig yn Patagonia* (Aberdâr, 1894).

⁵⁰ L. Jones, *Hanes y Wladfa Gymreig Tiriogaeth Chubut*.

⁵¹ W. M. Hughes, *Ar Iannau'r Gamwy ym Mhatagonia: Atgofion* (Lerpwl, 1927).

⁵² F. Williams, 'Los otros y nosotros: los indígenas patagónicos en las crónicas galesas', yn *Los Galeses en la Patagonia* (Porth Madryn, 2004), tt. 101–14.

⁵³ G. Williams, 'Welsh settlers and Native Americans in Patagonia', t. 48.

⁵⁴ Gweler L. Jones, *Hanes y Wladfa Gymreig Tiriogaeth Chubut*, tt. 116–18.

⁵⁵ G. Williams, *The Welsh in Patagonia*, t. 58.

⁵⁶ G. Williams, *The Desert and the Dream*, t. 141; S. M. López, *Representaciones de la Patagonia: colonos, científicos y políticos, 1870–1914* (La Plata, 2003), t. 71.

⁵⁷ Morgan, *Dringo'r Andes a Gwymon y Môr*, t. 41.

⁵⁸ C. Dumrauf, *Historia del Chubut*, tt. 151–2.

⁵⁹ *Adroddiad Cymdeithas Genhadol Patagonia am 1875 ac 1876* (Dinbych, 1877), t. 2. Ar gael arlein: <http://www.glaniad.com/index.php?lang=cy&subj=5810&id=34186&t=2>, 07 Medi 2008.

⁶⁰ Ibid.

Yn ôl R. Bryn Williams, 'ni bu'r sêl genhadol yn amlwg ymhlith mwyafrif yr ymfudwyr'⁶¹ ond, unwaith yn rhagor, gwelir dwy agwedd yn ymddygiad trothwyol y Cymry yn Chubut. Tra bod Eluned Morgan yn cymharu diwylliant cynhenid brodorion Patagonia â'r un oedd y Cymry am achub drwy symud i Dde America, roedd y mudiad cenhadol ar yr un pryd yn ceisio dwyn perswâd ar ymwelwyr brodorol y Wladfa i roi'r gorau i'r hen ddefodau er mwyn cofleidio gwarediad a chrefydd y Cymry. Os ystyrir y dröedigaeth i'r ffydd Brotestannaidd yn orfodaeth gan un diwylliant ar y llall, byddai modd gweld y proselytio fel gwladychiaeth ddiwylliannol.

Ar wahân i'r gallu i uniaethu â'r brodorion oherwydd eu hymwybyddiaeth drothwyol, agwedd arall a wnâi Cymry Patagonia'n wahanol i nifer o'r sefydlwyr Ewropeaidd eraill oedd mai bwrw gwreiddiau yn y tiriogaethau newydd oedd eu hamcan, yn hytrach na sefydlu cangen ymerodraethol neu anrheithio'n unig. Gall y ffaith mai i ymgartrefu yn Chubut yn barhaol (o leiaf o ran egwyddor) yn hytrach na dros dro oedd bwriad y sefydlwyr o Gymru fod yn ffactor hanfodol yn y modd y datblygodd y berthynas rhwng y gwladfawyr a'r tir. Mae themâu'r tir a'r tirlun yn hollbresennol yn llenyddiaeth Cymry Patagonia,⁶² eithr gyda goblygiadau hollol wahanol i'r rhai a nodwyd gan Ashcroft *et al.* yn eu hastudiaeth:

The Spanish conquest of Central America was the model for all colonialist enterprises to follow. Imperial conquest has always destroyed the land and often regarded the human occupants as disposable, almost as if they were a species of exotic fauna. But the conquerors themselves, the present controllers of the means of communication, those who have subjugated or annihilated the original occupants could not feel at home in the *place* colonized. Out of this sense of displacement emerges the discourse of place which informs the post-colonial condition.⁶³

Tra bod y *conquistadores* yn dilyn yr amcan o wneud ffortiwn gyflym drwy ysbeilio, roedd y gwladfawyr yn bwriadu *aros i fyw* yn Chubut, ac o'r herwydd yr oedd eu perthynas â'r amgylchedd Patagonaidd yn hollol wahanol i'r un a ddangosodd y rhan fwyaf o'r Sbaenwyr. Byddai cynlluniau tymor hir y Cymry'n eu hannog i warchod a ffrwythloni'r tir a ddaethai'n gynefin iddynt hwy maes o law.

Ar ben hynny, byddai eu hymlyniad i'r diriogaeth newydd wedi tyfu allan o ddwy ffactor sydd yn haeddu sylw. Yn gyntaf, rhaid adnabod pwysigrwydd y cysylltiad *a priori* a ddatblygodd rhwng y darpar-wladfawyr a'r tiroedd pellennig oedd yn llwyfan i gynllun iwtopaidd arweinwyr y mudiad. Hefyd, gan nad oedd y Wladfa'n eithriad o ran y rôl flaengar a dderbynai crefydd yn sefydliadau Cymreig diasporig ym mhedwar ban y byd,⁶⁴ atgyfnerthwyd y cwlwm â'r tir yn yr oedfa gyntaf a gynhaliwyd ar ôl i'r *Mimosa* gyrraedd

⁶¹ R. B. Williams, *Y Wladfa*, t. 278.

⁶² Gweler G. Lublin, *Memoirs and Identity in Welsh Patagonia*.

⁶³ Ashcroft *et al.*, *The Empire Writes Back*, t. 81.

⁶⁴ W. (Bill) Jones, 'Wales, Patagonia and Emigration', yn L. Priamo a M. Valledor (goln), *Una frontera lejana: la colonización galesa del Chubut 1865–1935* (Buenos Aires, 2003), t. 151.

Porth Madryn, wrth i'r Parch. Abraham Matthews gyffelybu arloeswyr y Wladfa yn crwydro paith Patagonia i'r Israeliaid yn croesi anialwch Sinai yn chwilio am wlad yr addewid.⁶⁵

Er i'r ymfudwyr o Gymru ystyried amgylchfyd Patagonia yn ddieithr ac anghroesawgar ar y dechrau, datblygodd ymlyniad cryf o dipyn i beth, a fyddai'n cael ei adlewyrchu yng ngwahanol agweddau'r sefydliad. Er enghraifft, mae'r ysgolhaig o Chubut, Beatriz Neumann, wedi sylwi ar nifer o gyfeiriadau thematig at yr amgylchedd Patagonaidd a'r 'cymundeb' rhwng dyn a natur wrth astudio corpws o'r cerddi (Sbaeneg eu hiaith) a enillodd y Goron yn Eisteddfodau'r Wladfa rhwng 1965 a 2002.⁶⁶ Amlygir y berthynas glôs â'r tir fel rhan annatod o hunaniaeth Patagonia.

Gellir dod o hyd i'r cysylltiad Beiblaidd y mae Glyn Williams wedi ei alw yn 'self-identification with the Scriptures'⁶⁷ mewn nifer o weithiau sydd yn portreadu'r hen wladfawyr fel pererinion yn trigo yn yr anialwch ac yn dilyn eu proffwydi. Awgryma Fernando Williams yn ei arolwg o gronclau Abraham Matthews,⁶⁸ Lewis Jones,⁶⁹ Eluned Morgan,⁷⁰ William Meloch Hughes,⁷¹ William Casnodyn Rhys,⁷² Thomas Jones⁷³ a Richard Jones⁷⁴ i'r 'Beibl fel rhyngdestun parhaol weithredu fel matrices canfyddiadol o diroedd Patagonia, (matrices) nad oedd modd ei wahanu oddi wrth y gwerthoedd crefyddol piwritanaidd eu naws i raddau helaeth yr oedd y rhan fwyaf o'r gwladfawyr yn glynu wrthynt'.⁷⁵ Gwelir dylanwad yr Ysgrythur hefyd yn y ffaith mai, fel y nodwyd gan R. O. Jones, 'patrymau geirfaol y Beibl a gafodd y prif ddylanwad yn ffurfiant a sefydlogi geirfa tafodieithoedd y Wladfa'.⁷⁶

Ond byddai haen arall yn ychwanegu at y cymhlethdod trothwyol a drafodwyd hyd yma. Ar ben eu cefndir fel dioddefwyr tybiedig gwladychu ym Mhrydain, byddai'r gwladfawyr ers degawdau olaf y bedwaredd ganrif ar bymtheg yn gorfod ymgodymu â pholisïau cenedlaetholgar llywodraeth yr Ariannin, gan ddatblygu felly bennod arall yn eu hanes fel cenedl o dan reolaeth cenedl arall. Fel y nodir yn y nifer o gyhoeddiadau sydd wedi olrhain ymladd Cymry Patagonia yn erbyn ymgyrchoedd yr awdurdodau cenedlaethol

⁶⁵ R. B. Williams, *Y Wladfa*, tt. 96–7.

⁶⁶ D. B. Neumann, 'Eisteddfod del Chubut: Cultura galesa e identidad regional', yn *Los Galeses en la Patagonia*, t. 186.

⁶⁷ G. Williams, 'Welsh Contributions to Exploration in Patagonia', t. 224.

⁶⁸ Matthews, *Hanes y Wladfa Gymreig*.

⁶⁹ L. Jones, *Hanes y Wladfa Gymreig Tiriogaeth Chubut*.

⁷⁰ Morgan, *Dringo'r Andes a Gwymon y Môr*.

⁷¹ W. M. Hughes, *Ar Lannau'r Gamwy*.

⁷² W. C. Rhys, *La Patagonia que canta: Memorias de la colonización galesa* (Buenos Aires, 2000 (c.1898)).

⁷³ T. Jones 'Glan Camwy', *Historia de los comienzos de la colonia en la Patagonia* (Trelew, 1999 (1926)).

⁷⁴ R. Jones 'Glyn Du', *Del Imperio al Desamparo* (Gaiman, 2001 (1919–1920)).

⁷⁵ F. Williams, 'Hacia una historia cultural: Textualidad y práctica historiográfica en relación con la colonia galesa del Chubut', yn *Los Galeses en la Patagonia II* (Porth Madryn, 2006), t. 81.

⁷⁶ R. O. Jones, 'Cydberthynas amrywiadau iaith a nodweddion cymdeithasol yn y Gaiman, Chubut', *Bulletin of the Board of Celtic Studies*, XXVII (1976), 52.

i Archenteiddio poblogaethau broydd Cymraeg Chubut,⁷⁷ olynwyd rhith o ymreolaeth lwyddiannus y degawdau cyntaf gan realiti trosglwyddiad y ddibyniaeth o un llywodraeth estron i'r llall. Yn hytrach na modelau mwy plwralistig megis y 'mosäig', y 'symffoni' neu'r 'bowlen salad', ymgwymerodd yr Ariannin â fersiwn o'r tawddlestr a oedd yn golygu toddi hunaniaethau'r amrywiol bobloedd oedd wedi ymfudo i'r wlad er mwyn creu cynnyrch rhagorach a fyddai'n cynrychioli Archentaeth.⁷⁸ Cyflawnwyd y fath dasg drwy weithredu cynllun addysgol ledled y wlad a fyddai'n lleihau dylanwad diwylliannau estronol y cartref ac yn hybu Archentaeth anorchfygol. Byddai ysgolion yn rhoi pwyslais ar y Sbaeneg fel iaith genedlaethol gan fagu yng nghalonau'r plant edmygedd tuag at hanes yr Ariannin a'i harwyr cenedlaethol.⁷⁹ Er addoliad anochel y grefydd wladol, llwyddodd rhai o'r cymunedau ethnig i gadw amryw nodweddion o'u hetifeddiaeth yn gyfochrog â'r gwladgarwch newydd.

Yn Nyffryn Camwy, aeth y llywodraeth ati i addysgu plant y Cymry rhag iddynt ddod yn 'Indiaid Patagonaidd gwynion'.⁸⁰ Er bod yr ymgyrch genedlaetholgar wedi effeithio ar y Cymry a brodorion Patagonia fel ei gilydd yng nghyd-destun Talaith Chubut, nid oeddent yn gydradd o gwbl. Dywed Susana López, hanesydd o Batagonia:

(Yn wahanol i'r Tehuelche) roedd gan y gwladfawyr o Gymru fwy o rym negodi. Gwnaethant ddefnydd o swyddogion y Swyddfa Is-gennad Brydeinig yn Buenos Aires er mwyn (iddynt) eiriol ar ran y Wladfa o flaen awdurdodau'r Ariannin. Cymerodd (y Cymry) fantais o'u statws fel dinasyddion Prydeinig. Gwnaethant ddefnydd hefyd o'r wasg yn Buenos Aires – gwasg yr Ariannin neu wasg Brydeinig – er mwyn rhoi llais i'w cwynion(;) roeddent yn ysgrifennu'n uniongyrchol at yr awdurdodau cenedlaethol er mwyn mynegi eu hachwynion (ac) yn manteisio ar eu cysylltiadau â chwmnïau Seisnig o bwys yn Buenos Aires.⁸¹

At hynny, bu goblygiadau gweithredoedd y llywodraeth genedlaethol yn dra gwahanol i'r ddwy garfan: collodd Cymry Patagonia rannau pwysig o'r diwylliant Cymraeg, ond collodd brodorion Patagonia lawer mwy na hynny, yn cynnwys miloedd ar filoedd o fywydau.

Tybed felly a fu 'tir cadarn ac ansyfladwy' y Wladfa'n 'llusern gobaiith' i'r Cymry yn y pen draw? A llwyddodd y Cymry i ymysgwyrdd oddi ar y camwri, efallai gan ei weithredu ar genedl dawel arall? Ai gwladychwyr ynteu dioddefwyr gwladychu oedd Cymry Patagonia? Nid rhoi ateb pendant i'r fath gwestiwn oedd diben yr erthygl hon, ond i'r

⁷⁷ Gweler, e.e., gweithiau R. B. Williams, G. Williams, R. O. Jones, P. Birt, E. MacDonald, W. A. Brooks.

⁷⁸ Gweler F. Devoto a H. Otero, 'Veinte años después. Una lectura sobre el Crisol de Razas, el Pluralismo Cultural y la Historia Nacional en la historiografía argentina', *Estudios Migratorios Latinoamericanos*, 17, 50 (Ebrill 2003), 181–227.

⁷⁹ Gweler W. Brooks, 'Polisiau Addysg, iaith a Hunaniaeth yn y Wladfa (1900–1946)', *Y Traethodydd*, CLXIV rhif 687 (Hydref 2008), 232–50; a G. Lublin, 'Con la espada, con la pluma y la palabra: la política del estado argentino a través de la visión del maestro Eduardo Thames Alderete', yn *Los Galeses en la Patagonia II*, tt. 217–30.

⁸⁰ Anhysbys, *Ein Breiniad*, rhif 2 (28 Medi 1878), Atodiad, 1.

⁸¹ S. M. López, *Representaciones de la Patagonia*, tt. 70–1.

gwrthwyneb. Fel y gwelwyd eisoes, ergyd ein trafodaeth yw cynnig golwg newydd ar sefydlwyr y Wladfa wrth archwilio agweddau dyrus na ellir eu hoelio'n ddigamsyniol. Er nad yw ôl-drefedigaethedd yn adlewyrchu'n ffyddlon bob elfen yn hanes y Cymry yn Nhalaithe Chubut, dengys yr erthygl hon fod modd defnyddio'r fframwaith damcaniaethol hwnnw er mwyn dadansoddi cymhlethdodau trothwyol y sefydliad.

Mae modd haeru mai deublyg yw'r asesiad o'r 'Fenter Fawr', fel yr oedd safiad y gwladfawyr. Gellir edrych ar yr antur fel methiant wrth gyferbynnu ei chanlyniadau â'r amcanion a osodwyd yn *Llawlyfr y Wladychfa* – a hynny'n 'un o fethiannau godidocaf cenedl y Cymry' chwedl R. Bryn Williams.⁸² Ond gellir yn yr un modd ei hystyried yn llwyddiant gwyrthiol o gofio bod yr hen iaith a rhannau sylweddol o'r diwylliant Cymraeg wedi dal eu tir mewn gwlad ddieithr.

Cyn cloi'r ysgrif hon, hoffwn ddychwelyd at Bhabha a'i dyb mai 'It is in the emergence of the interstices – the overlap and displacement of domains of difference – that the intersubjective and collective experiences of *nationness*, community interest, or cultural value are negotiated.' (nid myfi biau'r italeiddio)⁸³ Er bod llawer o sôn wedi bod ynglŷn â hanes swynol y Wladfa, golwg braidd yn ddelfrydol sydd wedi lliwio'r disgwrs yn aml iawn. 'Cymru fach dros y môr' i David Lloyd George, enghraifft o 'arwyddocâd ac arwriaeth' i'r genedl yn ôl Saunders Lewis,⁸⁴ astudiaeth achos wyrthiol yn llygaid ysgolheigion ieithoedd lleiafrifol⁸⁵ – lapiwyd cynifer o haenau amrywiol eu natur o gwmpas y sefydliad diasporig o Gymru fel bod ystyried y ffeithiau moel braidd yn anodd erbyn hyn. Nid oes pwynt mewn nacáu'r gorgyffwrdd a'r gwahaniaethau, a dyheu i'r Wladfa fod yn Arcadia wrth natur dim ond oherwydd bod arweinwyr y mudiad yn dda eu bwriad.

Os ydym am werthfawrogi holl ddimensiwn camp y Wladfa, dylem ystyried anawsterau'r negodi ac anesmwythder yr ymwneud â phobl sydd yn deillio o ddiwylliannau gwahanol. Pa un ai ydym yn eu hoffi ai peidio, rhaid i ni gadw mewn golwg agweddau 'gwladychiaethol' y sefydliad os ydym am ddeall ei hanes yn ddyfnach. Hyd yn oed ar berygl dod o hyd i elfennau annymunol, byddai'n fuddiol dwyn oddi ar y Wladfa ei statws fel 'buwch gysegredig' o ryw fath ac edrych y tu hwnt i'r delfrydu a'r rhamantu. Gellir dysgu llawer mwy drwy archwilio'r tensiynau a'r anghysondebau, gan ennill dirnadaeth ehangach o'r ffordd y llwyddodd y gymdeithas Gymreig yn Chubut i ddatblygu ei arwedd bresennol a goroesi hyd at yr unfed ganrif ar hugain.

⁸² R. B. Williams, *Y Wladfa*, t. 298.

⁸³ H. Bhabha, *The Location of Culture*, t. 2.

⁸⁴ J. S. Lewis, *Tynged yr Iaith*, Darlith Radio flynyddol BBC Cymru, 13 Chwefror 1962.

⁸⁵ Gweler, e.e., R. O. Jones, *Hir oes i'r iaith: Agweddau ar hanes y Gymraeg a'r gymdeithas* (Llandysul, 1997); 'The Welsh Language in Patagonia', yn G. H. Jenkins (gol.), *Language and Community in the Nineteenth Century*: (Caerdydd, 1998), ff. 287–316; neu 'Trai a... Gobaith II', *Y Traethodydd*, CLXI rhif 678 (Gorffennaf 2006), 148–61.

Dr Myfanwy Miles Jones

**Woyzeck Büchner,
Peter Szondi ac
argyfwng y Ddrama**

Rhif **4** Gorffennaf 2009 • ISSN 1741-4261

Gwerddon

CYFNODOLYN ACADEMAIDD CYMRAEG

Woyzeck Büchner, Peter Szondi ac argyfwng y Ddrama

Dr Myfanwy Miles Jones

Mae'r ddrama *Woyzeck* wedi ennyn diddordeb enfawr beirniaid llenyddol yn ystod y can mlynedd a hanner ers iddi gael ei llunio, yn bennaf oherwydd ei newydd-deb parhaus. Mae'n cyflwyno cymeriadau sy'n anarferol o gyffredin o ran eu statws cymdeithasol ar gyfer drama a ysgrifennwyd yn 1836, ac mae ei ffurf darniog a'i deialog herciog yn ymdebygu i ddrama fodernaidd yn fwy nag i ddrama o hanner cyntaf y bedwaredd ganrif ar bymtheg. Fodd bynnag, mae'n anodd penderfynu pa mor bwrpasol oedd arloesedd ffurfiol a thematig *Woyzeck*, gan na orffennwyd y ddrama erioed am i'w hawdur, Georg Büchner, farw'n ifanc o deiffws. Gadawodd Büchner sawl fersiwn anelwig ac anorffenedig o'r ddrama ar ei ôl ac ers ei farwolaeth, mae golygyddion wedi trefnu'r golygfeydd yn wahanol iawn yn unol â dadansoddiadau gwahanol. Yn wir, mae'r nodweddion hyn wedi peri i feddylfryd cyfnodau gwahanol daflu goleuni newydd ac amrywiol iawn ar y ddrama: fe fabwysiadwyd ei phriodoleddau ffurfiol gan garfanau llenyddol mor amrywiol â'r naturiolwyr, y mynegiadwyr Almaenig a'r symbolwyr, ac fe fabwysiadwyd ei phriodoleddau thematig gan Farcswyr a hyd yn oed ffeministiaid.

Wrth ddadansoddi triniaeth Büchner o wallgofrwydd, bydd yr erthygl hon hefyd yn cychwyn drwy danlinellu arloesedd y ddrama. Byddaf yn tynnu sylw at newydd-deb y driniaeth o wallgofrwydd yn y ddrama ac yn cymhwyso methodoleg seiciatrydd o'r ugeinfed ganrif er mwyn taflu goleuni arni. Bydd dadansoddi cynnwys thematig y ddrama yn y modd hwn yn taflu goleuni ar y berthynas rhwng ei ffurf a'i chynnwys gan gynnig esboniad o hynodrwydd ffurfiol y ddrama, sef mai arloesedd thematig y ddrama sy'n achosi ei ffurf broblematic. Dadleuaf nad oes modd i'r dramodydd fynegi ei syniadaeth drwy'r ffurf ddramatic oedd ar gael iddo yn nechrau'r bedwaredd ganrif ar bymtheg.¹ Mae dealltwriaeth greddfol Büchner o wallgofrwydd yn golygu ei fod, yn *Woyzeck*, yn ceisio dramateiddio'r is-ymwybod ac mae'r thematig hwn yn gwrthdaro gyda hanfod rhyngpersonol y ffurf ddramatic. Mae'r dadansoddiad hwn yn awgrymu na fyddai Büchner wedi gallu rhoi trefn derfynol ar ffurf y ddrama hyd yn oed petai amser wedi caniatáu iddo, a hynny o achos natur y Ddrama² ar y pryd. Mae'r ddrama, felly, yn fy marn i, yn fynegiant cynnar iawn o'r angen i ffurf y Ddrama ddatblygu ac ehangu.

Mae dilyn taith seiciatreg drwy'r canrifoedd cyn iddo gael ei sefydlu'n bwnc gwyddonol yn y bedwaredd ganrif ar bymtheg yn tanlinellu mor unigryw oedd dealltwriaeth Büchner o'r meddwl dynol. Yna, byddaf yn dadansoddi meddylfryd y dramodydd mewn perthynas

¹ Georg Büchner, *Dantons Tod and Woyzeck*, Margaret Jacobs (gol.), (Manceinion, 1971). Mae fy sylwadau ar ffurf y ddrama yn seiliedig ar ddadansoddiad Peter Szondi o'r ddrama fodern, o gymharu â'r ddrama epig, gweler troednodyn 14.

² Defnyddir llythrennau fawr ar gyfer y ddrama er mwyn dynodi'r genre dramatic yn gyffredinol, ac i wahaniaethu rhwng hynny a'r ddrama benodol, sef *Woyzeck*.

â syniadaeth esthetig y Rhamantwyr er mwyn bwrw goleuni ar rai o'r ffactorau a gyfrannodd at yr hyn a ddenodd Büchner at y ddrama fel cyfrwng i fynegi ei syniadaeth. Byddaf yn dadlau, fodd bynnag, mai dim ond ar un olwg yr oedd y Ddrama yn addas fel cyfrwng ar gyfer diddordeb y Rhamantwyr a Büchner yn yr isymwybod a thueddiadau afresymegol meddwl dyn, a bydd edrych ar ddadansoddiad Szondi o ffurf y Ddrama yn y cyfnod hwn yn pwysleisio anaddasrwydd y ffurf ddramatig i bortreadu haenau amrywiol o ymwybod dyn a chymhlethdod profiad dyn o'r byd. Ac yn olaf, bydd dadansoddi *Woyzeck* o safbwynt seiciatreg dirfodol yn fy ngalluogi i ddeall thematig y ddrama yn well, sef datblygiad gwallgofrwydd *Woyzeck*. Ond, fe fydd hefyd yn galluogi imi sylwi ar leoliad gwir weithgarwch y ddrama, a hynny yn ei dro'n esbonio tarddiad anawsterau ffurfiol y ddrama sydd wedi ysgogi cynifer o ddehongliadau amrywiol dros y blynyddoedd.

Ysgrifennodd Büchner *Woyzeck* yn 1836, sef yn yr un adeg ag y ffurfiolwyd astudiaethau yn ymwneud â'r meddwl yn faes gwyddonol. Cyn hyn, roedd ymdrechion i ddeall hanfod profiad dyn o'r byd, ers yr Oleuedigaeth, wedi eu gwreiddio yn y naill ochr neu'r llall o'r ddadl ynglŷn ag empiriaeth a rhesymoliaeth. Yn dilyn ymdrechion Descartes (1598–1650) i ddefnyddio gallu dyn i adnabod ei broses meddwl ei hun fel prawf digamsyniol o'i fodolaeth, *cogito ergo sum*, datblygodd Rheswm yn faen congl i ymdrechion athronyddol y canrifoedd canlynol. Roedd Descartes o'r farn bod profiad dyn wedi ei adeiladu ar syniadau cynhenid yn ogystal ag ar rai deilliedig ac mai Rheswm damcaniaethol oedd yr arf addas ar gyfer datblygu dealltwriaeth o syniadau cynhenid. Dyma sail i waith athronwyr fel Leibnitz a Spinoza a ddatblygodd syniadaeth resymegol i roi trefn ar brofiad y gwrthrych.

Rhoddodd Descartes, fodd bynnag, bwyslais gwahanol ar ddatblygu dealltwriaeth o syniadau deilliedig, a dyma'r elfen o'i syniadaeth a ddylanwadodd ar empiriaeth. Gan bod syniadau deilliedig, yn ôl Descartes, yn syniadau sy'n tarddu yn uniongyrchol o brofiad, o symbyliad allanol yn hytrach na gwybodaeth reddfodol, dadleuodd y gellid trefnu'r syniadau hyn mewn modd mecanyddol. Aeth Thomas Hobbes (1588–1679) â'r elfen hon o syniadaeth Descartes ymhellach i lawr y lôn fecanyddol gan wrthod y ddeuoliaeth yn ei system a chan ganolbwyntio ar y gwrthrych fel mecanwaith yn unig. Fel yr eglura L. S. Hearnshaw yn *The Shaping of Modern Psychology*, yn ôl Hobbes, 'sense is an internal motion of the sentient organism, propagated via the medium, to the sense organ and thereby the brain. This generates a reaction in the brain, a sort of rebound, which produces a phantasm or idea'.³ Dylanwadodd Hobbes ar athronwyr yn ystod yr ail ganrif ar bymtheg i ddatblygu empiriaeth, sef astudiaeth athronyddol ac iddi fethodoleg wyddonol oedd yn cadw draw oddi wrth resymoliaeth ddamcaniaethol yn llwyr. Dyma sut y sefydlwyd seicoleg felly yn wyddoniaeth, drwy astudiaethau pobl fel John Locke (1632–1704), George Berkeley (1685–1753), David Hume (1711–1776) a David Hartley (1705–1757) oedd yn lledu cysyllfaeth, sef syniadaeth oedd yn gwadu bodolaeth syniadau cynhenid ac yn egluro profiad y gwrthrych fel cyfres o syniadau syml oedd yn cysylltu i greu syniadau cymhleth. Datblygwyd, hefyd, fecaniaeth eithafol yn Ffrainc yn ystod y ddeunawfed ganrif gyda La Mettrie (1709–1751) ac Etienne Bonnot de Condillac (1715–89) yn ystyried y meddwl a'r corff fel un, a phrofiad dynol yn deillio o'r synhwyrâu a'r synhwyrâu yn

³ L. S. Hearnshaw, *The Shaping of Modern Psychology* (Llundain, 1987), t. 65.

unig. Er bod eu syniadaeth yn ymddangos yn hynod ostyngol, os nad niweidiol i lygaid cyfoes, diddorol yw nodi i'r ymagwedd fecanistig hon arwain at don o ddyngarwch, lle bo gwallgofrwydd dan sylw, wrth i Philippe Pinel (1745–1826) er enghraifft, oedd yn rheolwr ar ysbyty Bicêtre am gyfnod, ryddhau'r bobl wallgof o'u cadwyni, wrth iddo ystyried eu gwallgofrwydd yn fethiant ym mecanwaith yr ymennydd ac felly dileu'r elfen o euogrwydd a moesoldeb oedd wedi amgylchynu agweddau tuag at wallgofrwydd hyd hynny.

Seiliwyd ffawd seicoleg, fodd bynnag, yn ddisgyblaeth wyddonol unwaith ac am byth yn yr Almaen gan ei bellhau yn ddi-droi'n ôl oddi wrth astudiaethau damcaniaethol wedi'u seilio ar Reswm. Arbrofodd Wilhelm Wundt (1832–1920) gyda methodoleg wyddonol i'r theorïau empiraidd, sef *dadansoddi mewnsyllol*, a dyma sut y ddaeth seicoleg arbrofol i deyrnasu dros astudiaethau o'r prosesau meddwl erbyn diwedd y bedwaredd ganrif ar bymtheg.

Dyma'r awryglych wyddonol yr oedd Büchner yn ysgrifennu ynddi yn hanner cyntaf y bedwaredd ganrif ar bymtheg, a chan ei fod yntau'n wyddonydd yn ôl ei addysg ac yn dilyn gyrfa broffesiynol fel meddyg, galleid dyfalu y byddai ei ddramâu yn adlewyrchu'r ymagwedd wyddonol wrth iddo drin y gwrthrych. Ond, mae Büchner yn arddangos, yn ei weithiau creadigol, ddealltwriaeth greddfrol o gyflyrau meddwl diffygiol a'r artaith meddyliol y mae dyn yn gallu dioddef pan amherir ar y cydbwysedd bregys rhwng meddwl dyn a'i amgylchiadau.⁴ Mae ei ymagwedd teimladwy tuag at y meddwl dynol yn hynod flaengar ac, yn wir, yn rhagflaenu gwaith a wnaed yn y byd gwyddonol ganrifodded yn ddiweddarach. Fe fydd dadansoddiad o *Woyzeck* gyda chymorth methodoleg seiciatryddol o'r ugeinfed ganrif, sef gwaith R. D. Laing, yn tanlinellu pa mor flaengar oedd portread Büchner o wallgofrwydd yn *Woyzeck* a chymaint yr oedd ei waith creadigol yn gwrthdaro ag ymagwedd wyddonol ei gyfnod. Fodd bynnag, cyn dadansoddi'r ddrama yn y modd hwn bydd rhoi Büchner yn ei gyd-destun hanesyddol llenyddol, nid yn unig yn ein galluogi i ddeall sut y bu'n bosib iddo lunio'r portread celfyddydol hwn o *Woyzeck* mewn cyfnod oedd yn trin gwallgofrwydd dyn mor fecanyddol, ond hefyd yn ein harwain at ystyriaeth o *Woyzeck* fel drama ac at y gwrthdaro sy'n codi rhwng y ffurf y dewisodd Büchner a'i thematig.

Er y cydnabyddir *Woyzeck* yn aml fel rhagflaenydd i'r ddrama naturiolaid a'r ddrama fynegiadol, mae gan y ddrama fwy yn gyffredin gyda llenyddiaeth ei chyfnod nag a dybir ar yr olwg gyntaf. Roedd Büchner yn ysgrifennu yn syth ar ôl cyfnod Rhamantwyr Jena, sef grŵp o athronwyr a llenorion a aeth ati yn systematig i lunio rheolau esthetig dilys oedd yn gwrthymateb i dra-arglwyddiaeth Rheswm ers cyfnod y Goleuedigaeth. Er na ellid ystyried *Woyzeck* fel drama rhamantaidd o gwbl, byddai'n deg dweud na fyddai *Woyzeck* wedi gallu cael ei llunio heb ymdrechion llwyddiannus y Rhamantwyr i ganfod gwagle celfyddydol i'r driniaeth o'r isymwybod. Rhoddodd eu hathroniaethau esthetig ddilysrwydd i bortreadu cyflyrau meddwl amrywiol, ac roedd yr agweddau rhyddfrydig ac arloesol yr oeddent yn eu hybu tuag at brofiad dynol yn hollbwysig yn y broses o lacio ar reolau esthetig y cyfnod ar gyfer triniaeth ddramatig fel un Büchner o wallgofrwydd. Brwydrai eu

⁴ Yn ogystal â *Woyzeck*, ysgrifennodd Büchner waith creadigol a gwallgofrwydd yn ganolog iddo, sef naratif bywgraffiadol am y dramodydd Lenz, o gyfnod creadigol y *Sturm und Drang*.

hymwybyddiaeth craff o ddyfnder yr unigolyn yn erbyn agwedd oeraidd y rhesymegwyr a'r empiryddion at fywyd. Gellid deall yn hawdd pam yr oedd empiriaeth yn wrthun i grŵp o lenorion oedd yn tueddu tuag at ddealltwriaeth lawer mwy cyfriniol o brofiad dyn, ond roedd hi lawn mor anodd iddynt lyncu rhai elfennau sylfaenol o athroniaeth resymegol yn ogystal, a dyma a symbylodd ddatblygiad eu hathrawiaeth hwy.

Sbardunodd Immanuel Kant (1724–1804) ail don o ddadleuon rhesymegol yn y ddeunawfed ganrif a'i ymdrechion ef i ganfod amodau angenrheidiol gwybod a ddylanwadodd ar y symudiad rhamantaidd. Mae'n adnabod bodolaeth elfen *a priori* i wybyddiaeth dyn, '... while the matter of all appearance is given to us *a posteriori* only, its form must lie ready for the sensations a priori in the mind . . .'⁵ ac wrth wneud hyn mae'n pwysleisio'r elfen reddfod yng ngwybyddiaeth dyn. Mae'r pwyslais hwn yn ei dro yn peri i athronwyr gwestiynu gallu Rheswm i ymddwyn fel allwedd i ddealltwriaeth dyn o'r byd. Gan fod yna elfennau cynhenid i brofiad dyn o'r gwrthrych, mae'n rhaid bod yna elfen o'r profiad hwn sydd y tu allan i gyrraedd Rheswm. Mae chwyldro Copernicaidd Kant yn dadlau na all dyn adnabod bodolaeth gwrthrych yn uniongyrchol ond, yn hytrach, ei fod yn profi'r byd drwy hidlydd y meddwl. Fel yr eglura Copleston:

The mind imposes as it were, on the ultimate material of experience its own forms of cognition, determined by the structure of human sensibility and understanding, and that thing cannot be known except through the medium of these forms.⁶

Er nad dyna oedd bwriad Kant, credai rhai o'i ddilynwyr ei fod, wrth ddadlau fel hyn, yn gosod y meddwl dynol yn ganolbwynt, nid yn unig i brofiad dyn o'r byd, ond yn hytrach i'r byd yn ei hanfod. Credai Johann Gottlieb Fichte (1762–1814), os nad oedd modd gwybod y byd heb amodau cynhenid o fewn meddwl dyn, fod hyn yn awgrymu bod gallu'r meddwl yn ddiderfyn. Daw'r gwrthrych yn hollalluog yn athroniaeth Fichte:

Without the infinitude of the self – without the absolute productive power thereof, extending into the unlimited and the illimitable, we cannot even account for the possibility of presentation. From the postulate that a presentation must exist, which is contained in the principle; the self posits itself as determined by the not-self, this absolute power of production is thereafter synthetically derived and demonstrated.⁷

Roedd syniadaeth Fichte yn ddeniadol iawn i'r Rhamantwyr gan ei bod yn mynegi eu hawydd greddfod i ymdrybaeddu ym mhrofiadau mewnol yr unigolyn a'i brofiad goddrychol o'r byd allanol. Datblygodd Fichte ei athroniaeth, fel yr eglura Thorlby, fel hyn: 'if the knowing subject was, as Kant had shown, the key to the world, then man's limitations do not really confine him, for his limits are at once the limits also of the world'.⁸

⁵ Immanuel Kant, *Critique of Pure Reason*, cyf. N. Kemp Smith, (Llundain, 1929), t. 69.

⁶ F. Copleston, *A History of Philosophy: vol 6, Wolff to Kant*, (Llundain, 1960), t. 137.

⁷ Johann Gottlieb Fichte, *Science of Knowledge (Wissenschaftslehre)*, cyf. a gol. Peter Heath (Efrog Newydd, 1970), t. 195.

⁸ A. Thorlby, *The Romantic Movement*, (Llundain, 1966), t. 108.

Daw'r meddwl (a'i berchennog felly) nid yn unig yn allwedd i ddeall y byd, ond yn greawdwr y byd ac mae'r hyder hwn yng ngreddf dyn yn apelio'n fawr at y Rhamantwyr. Mae gweld y byd yn cylchdroi o amgylch y gwrthrych yn y modd hwn yn rhoi rhwydd hynnt i'r Rhamantwyr ganolbwytio ar brofiad goddrychol yr unigolyn ac i roi sylw difrifol i ddyfnderau ei feddwl.

Elfen arall o athroniaeth Fichte sy'n cyflawnhau hoffter y Rhamantwyr o archwilio dyfnderau'r meddwl, a'u drwgdybiaeth o dra-argwyddiaeth rheswm yw'r hyn y mae'n ei alw'n *ddychymyg trosgynnol*. Tra bod system athronyddol Kant yn adnabod profiad dyn o'r byd fel cynrychiolaeth ohono, mae Fichte yn disodli hanfod ffaith gychwynnol yn llwyr. Fel yr eglura Green:

Instead of starting with the empirical *fact*, Fichte takes his departure in the *act* of consciousness. This new first principal for philosophy is the concept of the 'I' (das Ich), usually translated as 'ego' or 'self'. It is the source of all experience, whether of sensuous objects in the world of nature or of intelligible ideas in the realm of freedom.⁹

Mae Fichte yn hawlio mai'r weithred o ddod yn hunanymwybodol, o dafluio'r hunan, yw'r allwedd i brofiad dyn. Yn ôl Fichte: 'The self is by nature determinable only insofar as it posits itself as determinable, and so far as it determines itself.'¹⁰ Mae Thorlby yn egluro:

In order to realize itself the Ego thus divides itself, and this is its fundamental deed, the beginning of that great process through which the world comes into being. The world did not, therefore, singly 'originate', but is a 'dialectical process' of continual evolution via new contradictions.¹¹

Gwelwn yma bwysigrwydd yr hunan sy'n ganolog i athroniaeth Fichte ac sy'n apelio'n fawr at ddiddordeb y Rhamantwyr yn safbwynt yr hunan o'r byd. Ond, yn fwy na hynny, mae theorïau Fichte yn cynnig elfen bellach i sbarduno gwrthymateb y Rhamantwyr i fyd Rheswm, sef y ffaith ei fod yn gosod y weithred hon, y *ddychymyg trosgynnol*, yn yr isymwybod, ac mae hyn yn cynnig dilysrwydd pellach i ddiddordeb y Rhamantwyr yn y lefelau amrywiol o ymwybyddiaeth sydd ar waith ym mhrofiad dyn o'r byd. Fel yr eglura Thorlby ymhellach:

The most essential part of the Ego's activity occurs unconsciously. Although there cannot be things-in-themselves, the mentally objectified world strikes us as being an independent reality, because our conscious Ego does not 'remember' its own preconscious activity . . . Its empirical conscious mind cannot reach down into the depths of its own metaphysical existence . . .¹²

Mae Fichte yn pwysleisio dyfnder y meddwl ac, wrth leoli'r weithred allweddol o ddod yn hunanymwybodol yn ddwfn yn yr isymwybod, a hynny y tu hwnt i gyrhaeddiad y

⁹ Cyflwyniad G. Green i Johann Gottlieb Fichte, *Attempt at a Critique of all Revelation* (Caergrawnt: 1978), t.21.

¹⁰ Fichte, *Science of Knowledge*, t. 190.

¹¹ Thorlby, *The Romantic Movement*, t. 109.

¹² *Ibid.*, t. 110.

meddwl rhesymegol, mae'n rhoi pwys anarferol i'r gofod goddrychol a gefnwyd arno gan yr oes Oleuedig. Roedd y prawf hwn o fodolaeth yr isymwybod yn hwb i'r Rhamantwyr roi sylw i'r elfennau hynny ym mhrofiad dyn a gafodd eu hesgeuluso gan empiryddion a rhesymegwyr yn eu tro. Ymateb yn emosiynol i sychder agweddau'r cyfnod a wnâi'r dramodwyr a'r beirdd rhamantaidd; roedd ganddynt ysfa naturiol i gyflwyno cymeriadau byrbwyll a gai eu rheoli gan eu hemosiynau, yn hytrach na chan eu rhesymeg. Ond defnyddiodd rhai o arweinwyr Rhamantwyr Jena, fel Friedrich Schlegel (1772–1829) a'i frawd, athroniaeth Fichte i greu fframwaith syniadaethol i dueddiadau greddfodol eu cyfoedion celfyddydol ac, o wneud hyn, fe baratowyd gofod esthetig goddrychol i ddramodwyr fel Büchner a fyddai'n eu galluogi i archwilio dyfnder y meddwl yn eu dramâu.

Rhoddodd y brodyr Schlegel gryn sylw i'r ddrama fel cyfrwng wrth drafod y delfryd Rhamantaidd ond, fel yr eglura Löb, 'Most dramatists wrote plays, unaware of how alien the concreteness and formal rigour demanded by drama were to their temperament'.¹³ Roedd tueddiadau goddrychol, dychmygol ac isymwybodol y Rhamantwyr yn gwrthdaro gyda hanfod ffurf y ddrama fel y bodolai yn ei gyfnod. Fel yr eglura Szondi, yn *Theory of the Modern Drama*:

The drama of modernity came into being in the Renaissance. It was the result of a bold intellectual effort made by a newly self-conscious being who, after the collapse of the medieval worldview, sought to create an artistic reality within which he could fix and mirror himself on the basis of interpersonal relationships alone.¹⁴

Mae'r ddrama yn digwydd felly yn y rhyngpersonol, a chyfrwng y rhyngpersonol, sef y ddeialog, sy'n gyrru'r ddrama yn ei blaen ac yn ffurfio'i hadelledd. Mae Szondi'n pwysleisio nad oes lle i elfennau epig yn y ddrama fodern:

The absolute dominance of dialogue – that is, of interpersonal communication, reflects the fact that the Drama consists only of the reproduction of interpersonal relationships, is only cognizant of what shines through within this sphere.¹⁵

Efallai mai natur rhyngpersonol y ddrama y mabwysiadodd y Rhamantwyr o'r oes glasurol yn y cyfnod hwn oedd prif faen tramgwydd llwyddiant eu dramâu, oherwydd iddynt geisio mynegi'r goddrychol mewn ffurf lenyddol a oedd yn ei hanfod yn wrthrychol, sef yr hyn y gellid ei gyfathrebu a'i adlewyrchu drwy ddeialog. Mae *Woyzeck* yn ymgorfforiad o'r anhawster hwn gan fod Büchner, fel y byddai Schlegel a'i gyd-ramantwyr yn cymeradwyo, yn ffocysu ar broses oddrychol datblygiad gwallgofrwydd y prif gymeriad ond, o wneud hyn, fe'i gwelwn yn gorfod addasu ffurf y ddrama, a'i symud ymhellach oddi wrth ddelfryd rhyngpersonol, an-epig y cyfnod tuag at y ddrama ddarniog, fodernaidd. Mae Büchner yn defnyddio technegau sy'n ymylu ar fod yn elfennau epig i fynegi'r tristwch a'r angerdd

¹³ L. Löb, *From Lessing to Hauptmann: Studies in German Drama* (Llundain, 1974), t. 76.

¹⁴ Peter Szondi, *Theory of the Modern Drama*, cyf. a gol. Michael Hays (Caergrawnt, 1987), t. 7.

¹⁵ *Ibid.*, t. 8.

na all eu mynegi drwy gyfrwng y ddeialog. Dyma a gawn yn y straeon tylwyth teg a'r caneuon sy'n cael eu cyfleu drwy gyfrwng cymeriadau o fewn y ddrama ond maent yn sicr yn amharu ar ruglder y ddrama o'i hystyried fel drama fodern, a hynny yn nhermau Szondi.

Ar y naill law, mae'r gofod rhyngpersonol y mae'r ddrama yn ei gynnig i Büchner yn fan cychwyn delfrydol iddo archwilio tarddiad anawsterau meddyliol Woyzeck, gan fod ei agwedd yn ymdebygu i safbwynt seiciatreg modern sy'n dadansoddi gwallgofrwydd o fewn y cynefin cymdeithasol. Mae gosod Woyzeck mewn drama, yn hytrach na phamffled wyddonol neu ffurf lenyddol arall o bosib, yn peri i Büchner ei bortreadu o fewn cyd-destun rhyngpersonol, a dyna'r union agwedd tuag at salwch meddwl a hybir gan seiciatryddion o'r ugeinfed ganrif fel R. D. Laing (1927–1989). Mae Laing yn lleoli tarddiad gwallgofrwydd o fewn bywyd rhyngpersonol, cymdeithasol yn hytrach nag o fewn yr organau biolegol a dyma a wna Büchner yn ei ddrama yntau, a hynny ganrif a mwy cyn ymddangosiad yr ymagwedd hon o fewn y byd seiciatryddol.

Mae gweithiau Laing yn ymdrech i ganfod, 'a comprehensible transition from the sane schizoid way of being-in-the-world to a psychotic way of being-in-the-world'.¹⁶ Yn ei farn ef, dylid ystyried parablu dryslyd, seicotig person sydd yn dioddef o salwch meddwl yn ddealladwy; fel modd iddo fynegi gofidiau ac ystyriaethau go iawn na ellid eu cyfathrebu yn y gofod rhyngpersonol am ba bynnag reswm.¹⁷ Dyma a wna Büchner hefyd yn Woyzeck – mae'n dangos datblygiad proses oddrychol sy'n ganlyniad i fethiant mewn cyfathrebu ystyrion. Felly, er bod y ddrama'n gyfrwng delfrydol i Büchner ar yr olwg gyntaf, yn eironig ddigon, fe brofa'r ffurf ddramatig yn y cyflwr yr oedd hi ynddo ar ddechrau'r bedwaredd ganrif ar bymtheg, yn rhy gyfyng. Fel y gwelwn wrth ddadansoddi'r broses emosiynol ac ymenyddol sy'n datblygu yn Woyzeck, mae hanfod rhyngpersonol y ddrama a'i dibyniaeth lwyr ar ddeialog i'w gyrru ymlaen yn anaddas i ddramodydd sy'n ceisio adlewyrchu canlyniadau gofidiau ac ystyriaethau go iawn *na ellid eu cyfathrebu*.

Er mwyn dilyn trawsnewid Woyzeck o'r cyflwr call i'r cyflwr seicotig sy'n arwain at ei lofruddiaeth o Marie, mae'n rhaid derbyn, i ddechrau, bod y cymeriad yn dioddef o'r hyn mae Laing yn ei alw'n ansicrwydd onotolegol, sef cyflwr dirfodol lle gwelir yr unigolyn, yng ngeiriau Laing, yn 'preoccupied with preserving rather than gratifying himself; the ordinary circumstances of living threaten his low threshold of security' (t. 44). Dyma gyflwr Woyzeck pan wêl y gynulleidfa ef gyntaf pa drefn bynnag y gosodir y golygfeydd ac, o dderbyn hwn fel man cychwyn, gallwn ddirnad gweithredoedd Woyzeck fel casgliad o gamau amddiffynnol y mae'n eu cymryd i frwydro yn erbyn ei brofiad hollysol o ansicrwydd onotolegol.

Gwelir amlygiad o gyflwr Woyzeck a chychwyn y broses oddrychol sy'n digwydd i'r prif gymeriad yn ei berthynas gyda'r doctor. Mae beirniaid llenyddol wedi nodi dro ar ôl tro y modd y mae Woyzeck yn cael ei drin fel gwrthrych gan y cymeriad hwn, sy'n amlwg yn gynrychiadol o ddsbarth cymdeithasol ac amgylchiadau materol uwch na rhai Woyzeck.

¹⁶ R. D. Laing, *The Divided Self: A Study of Sanity and Madness* (Llundain, 1960), t. 16. Rhwir cyfeiriadaeth bellach i'r argraffiad hwn mewn cromfachau ar ôl y dyfyniadau.

¹⁷ Roedd sail syniadaeth Laing yn torri ar draws tybiaethau seiciatreg y brif ffrwd yn hyn o beth ac roedd ei waith, yn ogystal â'i dechnegau, yn ddadleuol o safbwynt y sefydliad seiciatryddol.

Y darlenniad hwn o *Woyzeck* sydd wedi achosi i'r ddrama ysbrydoli dehongliadau gwleidyddol y saithdegau sy'n datgan er enghraifft, 'At a time of idealistic bourgeois liberalism, several years before Marx, he proves to be a pioneer not only of Realism but of radical socialism in his emphasis on economic facts and the class structures of society'.¹⁸ Ond, fy nadl i yw bod ffocws y diddordeb yn y ddrama hon ym mhrofiad goddrychol y prif gymeriad yn hytrach nag yn y perthnasau rhyngbersonol. O dderbyn hyn, mae triniaeth y doctor a'r capten yn fwy diddorol i'r graddau eu bod yn symbylu ymateb yn isymwybod Woyzeck nag am y feirniadaeth gymdeithasol maent yn awgrymu ar yr arwyneb. Mae triniaeth pobl eraill o'r prif gymeriad yn *Woyzeck* yn symbylu ymateb trychinebus, un y gallwn ei ddeall o ddilyn methodoleg Laing. Mae'r doctor, drwy ei roi ar ddeiet o bys er budd ei arsylwadau gwyddonol, yn bychanu Woyzeck ac yn ei drin yn ddim gwell nac anifail. Mae'n ymddiddori yn *Woyzeck* i'r graddau bod ei ymddygiad yn profi ffeithiau meddygol ac mae ei bwysio digyfaddawd ar i Woyzeck lynu at y rheolau'n dangos diffyg diddordeb llwyr yn nheimpladau Woyzeck fel person. Ymateb Woyzeck i agwedd afresymol a chwbl ddideimlad y cymeriad hwn yw ymddwyn yn gwbl wasaidd. Nid yw'n ceisio amddiffyn ei hun heblaw drwy ddadlau'n wangelon na all ond plygu i ofynion natur. Mewn geiriau eraill, yr unig ymateb a ddaw oddi wrth Woyzeck pan yw'r doctor yn ei fychanu mor greulon yw i ymostwng ei hun ymhellach fyth: 'Aber Herr Doktor, wenn einem die Natur kommt!' (t. 96) / 'Ond Doctor, pan ddaw galwad gan natur . . . !' Mae Laing yn disgrifio profiad yr unigolyn seicotig yn y sefyllfa hon: 'in the face of being treated like an it, his own subjectivity drains away from him like blood from the face' (t. 48). I'r unigolyn sy'n dioddef o ansicrwydd ontolegol, mae hyn yn brofiad trychinebus. Yr hyn sy'n digwydd, o ddefnyddio termau Laing, yw bod y doctor, yn ddiarwybod iddo'i hun, yn dadbersonoli Woyzeck. Mae'n ei droi mewn i garreg drwy beidio cydnabod Woyzeck fel person ac mae hyn, yn ei dro, yn gwaethygu ei argyfwng dirfodol. Mae Laing yn egluro: 'it seems to be a general law that at some point those very dangers most dreaded can themselves be encompassed to forestall their actual occurrence. Thus to forego one's autonomy becomes the means of safeguarding it' (t. 54). Gellir deall y broses oddrychol sy'n digwydd i Woyzeck fel hyn: Drwy ymostwng ei hun yn gorfforol o dderbyn y ddeiet o bys, ac yn seicolegol (drwy ddadlau nad oes ganddo hunan-reolaeth), mae'n hepgor ei hunaniaeth, a hynny mewn ymdrech i'w amddiffyn. Os ydyw'n gwadu ei fodolaeth ei hun fel unigolyn, ni all eraill ddinistrio ei hunaniaeth drwy eu triniaeth ohono.

Mae'r ddeialog rhwng Woyzeck a'r doctor felly yn amlygu'r modd y mae Woyzeck yn gwadu ei hunan, ac fe welwn amlygiad pellach o hyn yn ei ymateb i'r capten. Mae'n cytuno gyda'r hyn a ddywed y capten beth bynnag y bo, ac mae'r capten yn tynnu hwyl am ei ben o'r herwydd. Mae'n cael boddhad sbeitlyd wrth ei gamarwain i gytuno â'r sylw diystyr am y gwynt o'r gogledd-dde (t. 107). Yr hyn y gwna Woyzeck wrth ymddwyn yn wasaidd mewn perthynas â'r doctor a'r capten yw mabwysiadu'r fecanwaith y mae Laing yn ei enwi yn *creu hunan ffug*. Er mwyn amddiffyn yr hunan go iawn, sydd o dan fygythiad cyson oddi wrth ei gyfoedion, mae'n creu hunan ffug, a'r hunan ffug yw'r un gwasiaidd, ufudd. Fel yr eglura Laing, 'The individual begins by slavish conformity and compliance, and ends through the very medium of this conformity and compliance in expressing his own negative will and hatred' (t. 109). Mae Woyzeck yn ffugio bod yn 'fachan da', gan

¹⁸ Löb, *From Lessing to Hauptmann*, t. 196.

dderbyn cydnabyddiaeth nawddoglyd y capten ohono, 'Gut Woyzeck. Du bist ein guter Mensch, ein guter Mensch' (t. 108), ond cydnabyddiaeth o'r hunan ffug yw hyn wrth gwrs, nid yr hunan go iawn. O safbwynt ffurf y ddrama, yr hunan ffug sy'n cael ei adlewyrchu drwy'r ddeialog. Nid ydyw'r ddeialog yn cynnwys holl weithgarwch y ddrama nac yn sbarduno ei datblygiad, gan mai dim ond un elfen o fodolaeth sgitsoffrenig Woyzeck sydd yn cael ei fynegi drwyddi.

Ar yr olwg gyntaf, mae Woyzeck yn ymddangos yn o herfeiddiol tuag at y capten wrth iddo brotestio yn erbyn y feirniadaeth o'i anfoesoldeb: 'Ja Herr Hauptmann, die Tugend! Ich hab's noch nicht so aus. Sehen Sie, wir gemeine Leut, das hat keine Tugend, es kommt einem so die Natur, aber wenn ich ein Herr wär und hät ein Hut und eine Uhr und eine Anglaise und könnt vornehm reden, ich wollt schon tugenhaft sein' (t. 94). / 'Ie Capten, rhinwedd! Does gen i ddim llawer o hynny. Fe welwch chi nad oes gan bobl israddol fel ni rinwedd, mae'n rhaid i ni blygu i natur. Ond petawn yn fonheddwr a chennyf het a wats a chôt â chw't, a phetawn yn gallu siarad yn grand, byddwn yn berson rhinweddol wedyn'. Ymddengys ei ddadl yn un lled-wleidyddol a dilys, ond wrth ddilyn syniadaeth Laing ynglŷn â phroses is-ymwybodol y claf sgitsoffrenig, gallwn glywed llais hunan ffug Woyzeck drwy'r ddeialog hon. Gellid ei weld fel enghraifft o *mauvais foi* sy'n strategaeth nodweddiadol, yn ôl Laing, i amddiffyn yr hunan. Mae'n egluro bod yr unigolyn yn, 'characteristically dissociates himself from much that he does' (t. 102). Gwelir Woyzeck yn datgysylltu i hun o'i weithred o gael plentyn y tu allan i briodas. Mae'n rhoi'r bai am ei anfoesoldeb ar ei dlodi ac er bod y ddeialog hon yn ennyn cryn gydymdeimlad oddi wrth y gynulleidfa i'r prif gymeriad yma, ymateb i'w hunan ffug a wnânt wrth gydymdeimlo; yr hunan gwasaidd nad ydyw'n medru gwneud dim ond ufuddhau.

Gellid dehongli ymagweddiad gorffwyll Woyzeck a'i symudiadau gwyllt fel ymdrech cyson i berswadio i hun o'i fodolaeth. Mae'i ymddygiad gweladwy, sy'n ennyn cydymdeimlad o'r gynulleidfa wrth iddo ofalu, fel lladd nadroedd, am gyflwr materol ei gariad a'i fab, yn fynegiad o'i hunan ffug. Nid ydyw'n cynnig dim cysur corfforol nac emosïynol go iawn iddynt o gwbl. Mae'r gweithgarwch dramatig, yn ogystal â'r ddeialog, yn fynegiant o'r hunan ffug felly. Yr unig dro mae'n cyfeirio at ei fab, fe ymddengys yn deimladwy, ond nid ymateb yn ddigymell i'w fab a wna a dweud y gwir. Yr hyn a welwn yw Woyzeck yn trosglwyddo ei deimlad o dristwch ac euogrwydd am ei sefyllfa gymdeithasol i'r baban wrth iddo ddatgan, 'Was der Bub schläft . . . Die hellen Tropfen steh'n ihm auf der Stirn; Alles Arbeit unter der Sonn, sogar Schweiß im Schlaf. Wir armer Leut!' (t. 92) / 'Edrych sut mae'r bachgen yn cysgu . . . Mae diferion clir ar ei dalcen; Dim ond gwaith o dan yr haul, hyd yn oed chwysu wrth gysgu. Druan ohonom ni!' Eglura Laing: 'the self is never revealed directly in the individual's expressions and actions, nor does it experience anything spontaneously or immediately. The self's relationship to the other is always at one remove' (t. 85). Ni all Woyzeck ymateb yn uniongyrchol i unrhyw un nac i unrhyw sefyllfa a dyma pam mae'r ddeialog yn ddarniog ac yn anelwig.

Mae perthynas Woyzeck a Marie yn ganolog i weithgarwch y ddrama ac, er na ddatgela Büchner ryw lawer am gefndir eu perthynas, mae'n arddangos olion o berthynas agos. Mae Marie yn ymateb i'w gwynion gyda chydymdeimlad, a hi yw'r unig un sy'n galw'r prif gymeriad wrth ei enw cyntaf, 'Gott vergelt's Franz' (t. 92) / 'Duw fendithia di amdano, Franz'. Fodd bynnag, nid yw Woyzeck yn siarad â hi nac yn ymddwyn mewn modd agos-

ati drwy gydol y ddrama. Gellir egluro'r diffyg agosatwydd naturiol yn ei driniaeth ohoni yn rhinwedd y ffaith ei fod e, o ganlyniad i'w ansicrwydd ontolegol, yn ofni cael ei draflyncu. Medd Laing: 'The individual is frightened of the world, afraid that any impingement will be total, will be implosive, penetrating, fragmenting and engulfing . . . The isolation of the self is corollary, therefore, of the need to be in control.' (t. 88) Mae'r unigolyn sy'n ofni cael ei draflyncu yn dioddef o obsesiwn gyda'r ffaith y gall unigolyn arall orfodi hunaniaeth arno cyhyd â'i fod yn weladwy iddo. Mae creadigaeth yr hunan ffug, wrth gwrs, yn ei warchod rhag y perygl hwn. Yng ngeiriau Laing, 'The other by his or her actions may impose on self an unwanted identity'.¹⁹ Fel ymateb i'r bygythiad hwn y mae Woyzeck yn gwneud ei hunan go iawn yn anweladwy i Marie. Mae perthnasau Woyzeck o fewn y ddrama wedi'u rhewi o fewn gweithgarwch yr hunan ffug a'r rhan hon o fodolaeth rhwygedig y prif gymeriad sy'n cael ei fynegi drwy'r gweithgarwch a deialog y ddrama.

Ni ddatblygir y berthynas rhwng Woyzeck a Marie yn ystod y ddrama felly, er ei bod wrth gwrs yn gwbl ganolog i'r gweithgarwch. Er mai'r berthynas yw catalydd y gweithgarwch ac, er mai methiant y berthynas sy'n rhoi momentwm i'r ddrama, ni all y berthynas gynnig strwythur i'r ddrama. Mae datblygiad seicosis Woyzeck yn atal datblygiad naturiol y berthynas ac, o ganlyniad, mae'r ddeialog yn colli ei gallu arferol i fynegi ystyr y gweithgarwch yn nrama Büchner. Proses meddwl isymwybod Woyzeck sydd, a dweud y gwir, yn cynnig strwythur i'r ddrama wrth i'r golygfeydd ddatgelu datblygiad ei seicosis yn arwain at ei lofruddiaeth o Marie. Yn hytrach nag adlewyrchu datblygiad perthnasau o fewn y ddrama, mae'r ddeialog yn *Woyzeck* yn fynegiad o ddiffyg, neu fethiant, perthynas rhwng Woyzeck a'i gyfoedion. Fel y mae darllen y ddrama law yn llaw ag astudiaethau Laing wedi ein galluogi i weld, nid yw'r ddeilaog chwaith yn cyfathrebu symbyliad y gweithgarwch, ond yn hytrach mae'n fynegiad o weithgarwch un elfen o bersonoliaeth ddeuol y prif gymeriad, sef yr hunan ffug. Ni all gweithgarwch yr hunan go iawn gael ei fynegi drwy gyfrwng deilaog yn rhinwedd y ffaith ei fod yn ddatgorfforedig. Mae esboniad Laing o ymddygiad yr unigolyn gwallgof yn ein galluogi i ddeall y modd y mae Büchner yn ymdrechu i ddatrys y broblem ddramatig hon. Eglura Laing: 'The schizoid individual fears a real life dialectical relationship with real live people. He can relate himself only to depersonalized persons, to phantoms of his own phantasies' (t. 80). Mae bodau dychmygus yn cynnig cyfle i Büchner roi llais i weithgarwch hunan go iawn Woyzeck drwy gyfrwng ei ddeialog ddychmygus gyda'r seiri rhyddion. Wrth i hunan go iawn Woyzeck gael ei ddatgorffori, mae'n dechrau cyfathrebu gyda'r gwrthrychau eraill anghorfforedig drwy ei weledigaethau rhithiol o'r seiri rhyddion a diwedd y byd. Mae'r gwrthrychau dychmygol hyn yn galluogi Büchner i roi llais i isymwybod Woyzeck, er mai drwy fonolog o reidrwydd yn hytrach na deialog y gwna hynny.

Mae Laing yn datgan: 'In order that this attitude be not dissipated by the slightest intrusion of reality, phantasy and reality have to be kept apart' (t. 89). Ond, mae'r trychineb terfynol yn digwydd yn *Woyzeck* pan yw gweithred Marie yn uno dau fyd Woyzeck, sef y byd dychmygol a byd realiti. Drwy odinebu, mae hi'n dinistrio system hunan-ffug Woyzeck. Daw gweithgarwch yr hunan ffug, sef yr ymdrech ddi-baid i gynnal ei gariad a'i fab yn ariannol, yn gwbl ddiystyr. Ac, wrth i weithgarwch yr hunan ffug gollu ei ystyr nid oes pwrpas

¹⁹ R. D. Laing, *Self and Others* (Llundain, 1961), t. 66.

i'r ddeialog a oedd yn ei fynegi yn y ddrama. Mae ei hunan go iawn, anghorfforedig, yn dal i fodoli fodd bynnag, ac nid oes dewis mwyach ond ei gyfuno gyda'i hunan corfforedig. Dyma sy'n digwydd pan yw ei ddychymyg yn dechrau cyfathrebu â'i hunan corfforedig wrth ei annog i ladd Marie. Mae'r lleisiau, sy'n rhan o'i hunan anghorfforedig, yn dweud wrth ei hunan corfforedig, ffug, sydd bellach wedi colli ei rôl, i weithredu drwy ladd Marie. A dyma'r weithred yn cymryd lle'r deialog a'r ddrama, o ganlyniad, yn gorfod dod i ben. Mae ansicrwydd y diwedd yn fersiynau amrywiol Büchner o'r ddrama yn ddealladwy gan fod y brif arf ddramatig sydd gan Büchner, sef deialog, wedi ei gymryd oddi wrtho gan ddatblygiad goddrychol y prif gymeriad a chan ddatblygiad y ddrama ei hun.

Mae dadansoddi gweithgarwch *Woyzeck* law yn llaw â theorïau Laing ar wallgofrwydd yn ein galluogi i adnabod gweithgarwch deul y ddrama, sef gweithgarwch person rhanedig y prif gymeriad. Daw'n amlwg nad ydy'r ddeialog yn fynegiant o'r gweithgarwch cyflawn, ond yn hytrach mae'n darlunio sefyllfa gymdeithasol amhosib ac yn portreadu'r perthnasau diystyr sy'n ganlyniad i weithgarwch hunan ffug *Woyzeck*. Mae Büchner yn ymdrechu hefyd, fodd bynnag, i bortreadu datblygiad isymwybod seicosis *Woyzeck* ar y llwyfan, sef canlyniad ei sefyllfa amhosibl a'i berthnasau anobeithiol. Yn wir, y broses isymwybodol hon sy'n achosi gweithgarwch y ddrama ac nid y perthnasau rhyngpersonol, a dyma sy'n egluro amwysedd ffurfiol y ddrama. Oherwydd bod Büchner, fel Laing, yn ymddiddori yn yr hyn sy'n digwydd pan fo sefyllfa gymdeithasol yn drech na'r unigolyn nid oes modd i'r perthnasau o fewn y ddrama gynnig ffurf i'r ddrama. Mae'r ddeialog o'r herwydd yn ddarniog, y golygfeydd heb drefn na datblygiad amlwg o'r naill i'r llall ac mae ynnddi elfennau storïol, epig fel straeon tylwyth teg a chaneuon, a'r rhain i gyd yn dechnegau sy'n gwrthdaro gyda hanfod ffurfiol y Ddrama fodern fel yr eglura Szondi.²⁰ Nid yw'r cyfrwng dramatig wedi datblygu digon yn yr 1830au i fynegi'r thematig goddrychol y mae'r Rhamantwyr a Büchner yn ei ffafrio. Mae gwrthdaro'n ei amlygu ei hun, felly, rhwng y ffurf rhyngpersonol a'r cynnwys goddrychol yn *Woyzeck* a'r canlyniad yw bod y ddrama'n ymdebygu i ddrama fodernaidd a hynny gan mlynedd cyn geni'r symudiad celfyddydol. Mae'r ddrama yn ei chyfanrwydd anorffenedig, fel y dywed Szondi wrth drafod dramâu a luniwyd yng ngwawr Moderniaeth, yn 'signposts, as it were, on the road to the forms developed by later dramatists'.²¹

²⁰ 'Ultimately, the whole world of the Drama ... does not come into being because of an epic I which permeates the work. It exists because of the always achieved and, from that point, once again disrupted sublation of the interpersonal dialectic, which manifests itself as speech in the dialogue. In this respect as well, the dialogue carries the drama. The Drama is possible only when dialogue is possible.' Szondi, *Theory of the Modern Drama*, t. 10.

²¹ Ibid., t. 12.

Dr Noel A. Davies

Ymateb ffydd i wyddoniaeth gyfoes

Rhif **4** Gorffennaf 2009 • ISSN 1741-4261

Gwerddon

CYFNODOLYN ACADEMAIDD CYMRAEG

Ymateb ffydd i wyddoniaeth gyfoes

Dr Noel A. Davies

Rhagarweiniad

Etifeddodd Cristnogaeth yr unfed ganrif ar hugain ymatebion y ffydd Gristnogol i'r datblygiadau chwyldroadol mewn deall gwyddonol a ddigwyddodd mewn canrifoedd blaenorol. Y mae tri chwyldro o'r fath yn gosod y cyd-destun ar gyfer yr erthygl hon. Yn yr unfed ganrif ar bymtheg, dadleuodd Galileo Galilei (1564–1642) o blaid y ddealltwriaeth Gopernicaidd o symudiadau'r planedau mewn gwrthgyferbyniad â'r safbwynt Ptolomeaidd a oedd mewn goruchafiaeth tan hynny. Arweiniodd hyn at ddealltwriaeth haul-ganolog o'r bydysawd yn hytrach na dealltwriaeth ddaear-ganolog y canrifoedd blaenorol. Roedd goblygiadau diwinyddol y chwyldro hwn yn ddramatig. Nid oedd y ddaear, cartref bodau dynol a llwyfan stori feiblaidd gwaredigaeth, bellach yng nghanol y bydysawd. Ar y pryd, tra bod nifer o ddiwinyddion ac arweinwyr Cristnogol, yn cynnwys John Calfin (1509–64) – a fu farw yn y flwyddyn y ganwyd Galileo – wedi medru derbyn darganfyddiadau gwyddonol a'u canlyniadau diwinyddol, nid oedd hyn yn wir am bawb. Condemniwyd Galileo fel heretic gan yr Eglwys Gatholig Rufeinig a hynny am newydddeb diwinyddol ac am wrthod dealltwriaeth ac esboniad o'r Ysgrythur a wreiddiwyd yn y Tadau Eglwysig cynnar a thraddodiad yr Eglwys.

Roedd yr ail ddatblygiad chwyldroadol yn ganlyniad i waith Isaac Newton (1642–1727). Derbyniwyd fod ei ddeddfau mathemategol mewn perthynas â symudiad nid yn unig yn disgrifio symudiadau ar wyneb y ddaear ond yn ddilys hefyd mewn perthynas â symudiadau'r planedau. Goblygiad deddfau Newton oedd ei bod yn bosibl deall y bydysawd yn fecanyddol. Fe'i gwelwyd fel peiriant gyda'i symudiadau a'i weithredoedd yn cael eu rheoli gan ddeddfau digyfnwid. Roedd yr her i ddiwinyddiaeth Gristnogol yn crynhoi o gwmpas dau ganlyniad i'w ddeddfau. Yn gyntaf, os gellir gweld y bydysawd fel 'peiriant' gyda'i symudiadau cymhleth yn ufuddhau'r deddfau hyn, oni fyddai hynny'n cryfhau'r ddadl gosmolegol o blaid bodolaeth Duw? Onid yw bodolaeth bydysawd mecanyddol sy'n ufuddhau deddfau gosodedig yn awgrymu bodolaeth bod deallus a ddaeth â'r bydysawd hwn, a'r deddfau sy'n ei reoli, i fod? Yn ail, fodd bynnag, yr oedd deddfau Newton hefyd yn herio ffydd. Roedd Cristnogion y ddeunawfed ganrif yn gofyn cwestiynau megis: Os peiriant yw'r bydysawd yma sy'n ufuddhau deddfau digyfnwid, hyd yn oed os crëwyd y bydysawd gan Dduw, pa le sydd mewn bydysawd o'r fath i Dduw sy'n cynnal y byd? Os nad yw Duw'n Gynhaliwr, oni chyfyngir ffydd i fod yn ddim ond dealltwriaeth ddëistaidd o Dduw yn hytrach na'n dealltwriaeth theistaidd ohono fel bod dwyfol a greodd ac sy'n cynnal y bydysawd ar gwrs tuag at gyflawni ei bwrpas ar ei gyfer?

Digwyddodd y trydydd datblygiad chwyldroadol yn ystod y bedwaredd ganrif ar bymtheg ac arweiniodd at gryn anghydfod ar y pryd, anghydfod sy'n dal i fod yn achos gwrthdaro a dadlau ymhlith Cristnogion (ac Anghristnogion) yn fyd-eang. Damcaniaeth

esblygiad oedd achos yr anghydfod, wrth gwrs, damcaniaeth a gysylltir yn bennaf ag enw Charles Darwin (1809–1882), ac a gyflwynwyd ganddo mewn dau lyfr, sef, *The Origin of Species* (1859) a *The Descent of Man* (1871). Cyflwynwyd y ddamcaniaeth hefyd ar yr un adeg gan y Cymro Alfred Russell Wallace (1823–1913) a anwyd ym Mrynbuga yng Ngwent, ond ysywaeth ni chafodd yr un enwogrwydd ag a gafodd Darwin. Nid dyma'r lle – ac nid fi yw'r person – i roi esboniad llawn o'r ddamcaniaeth hon. Digon yma yw ein hatgoffa mai prif honiad Darwin oedd fod parhad esblygiadol rhwng rhywogaethau drwy gydol teyrnasoedd planhigion ac anifeiliaid ac nad oedd datblygiad rhywogaethau yn ganlyniad gweithred benodol unigryw o greu dwyfol. Yn hytrach, honnwyd mai canlyniad oeddent i newidiadau bychain ond arwyddocaol mewn ymateb i ffactorau amgylcheddol a ffactorau eraill. Roedd y syniad o 'oroesiad y mwyaf addas' (term na ddefnyddiodd Darwin ei hun) yn greiddiol i'r ddamcaniaeth: y newidiadau hynny a gynhyrchoedd addasiadau biolegol a oedd yn cynnig y posibilrwydd mwyaf o oroesi mewn hinsawdd arbennig oedd wedi arwain at esblygiad rhywogaeth newydd. Credwyd fod pob rhywogaeth, yn cynnwys yr hil ddynol, wedi dod i fodolaeth o ganlyniad i'r broses esblygiadol hon. Y mae'r goblygiadau i'r ffydd Gristnogol yn hysbys. Os derbynir damcaniaeth Darwin a Wallace, y mae'n herio dehongliad llythrennol o'r 'adroddiadau' am y creu a geir yn nwy bennod cyntaf llyfr Genesis. Yn gyffredinol, gwelwyd fod y penodau hyn yn darlunio Duw y Crëwr yn creu pob rhywogaeth drwy weithred greadigol benodol ac unigol a bod yr hil ddynol yn uchafbwynt y gweithredoedd creadigol hyn, gan gael eu llunio ar lun a delw Duw (gweler Genesis 1:26 ymlaen).

Parhaodd yr anghydfod ynghylch y tri datblygiad chwyldroadol hyn yn yr ugeinfed ganrif ac y maent yn peri rhaniadau heddiw lawn gymaint ag a wnaethant ganrif a hanner yn ôl. Craidd y gwrthdaro yw natur 'adroddiadau' Genesis am y creu a'r modd y cânt eu hesbonio, cwestiwn cysondeb rhwng damcaniaethau Darwin am darddiadau dynol a'r ddealltwriaeth Gristnogol am y natur ddynol a'r berthynas ddwyfol-ddynol a'r angenrheidrwydd (neu yn wir y posibilrwydd) fod rôl i asiant creadigol dwyfol yn y broses esblygiadol. Cawn ddychwelyd at y gwrthdaro hwn yn nes ymlaen yn yr erthygl hon.

Bydd gweddill yr erthygl hon yn ystyried yr ymatebion Cristnogol i ddatblygiadau gwyddonol allweddol yn ystod yr ugeinfed ganrif, gan ganolbwyntio'n fwyaf arbennig ar gwestiynau diwinyddol a moesol. Trafodir pedwar maes: damcaniaeth cwantwm a pherthynolaeth, cosmoleg, DNA, a datblygiadau mewn triniaethau meddygol. Rhoddir esboniadau byrion ar agweddau allweddol y datblygiadau hyn a chyflwynir arolwg cychwynnol o'r modd y maent wedi herio Cristnogion. Ar ddiwedd yr erthygl, amlinellir rhai o'r ffyrdd y mae traddodiadau gwahanol wedi ymateb i rai o'r pynciau hyn.

Damcaniaeth cwantwm a pherthynolaeth

Roedd damcaniaethau clasurol am strwythur mater (yn seiliedig, yn bennaf, ar fyd-olwg Newtonaidd) yn honni ei bod yn bosibl deall a disgrifio'r strwythurau atomig sydd yn adeiladwaith mater yn nhermau pwysau, cyflymdra, momentwm, cyflymiad ayyb, ar y lefel isatomig. Ni feddylwyd am yr esboniadau hyn yn nhermau modelau yn unig ond fel disgrifiadau o realiti ffisegol mater. Heriwyd y ddealltwriaeth hon gan ddamcaniaeth cwantwm a oedd yn honni ei bod yn amhosibl rhoi disgrifiad manwl a chywir o strwythur mater. Y mae dwy agwedd ar y ddamcaniaeth yn enghreifftio'r her hon.

Yn gyntaf, y mae'n dealltwriaeth o ymddygiad strwythurau is-atomig yn dibynnu ar y modd yr arsylwir ac y mesurir y ffenomenau hyn. Weithiau, y mae strwythurau is-atomig yn ymddwyn fel gronynnau a phryd arall yn ymddwyn fel tonnau. Y mae damcaniaeth cwantwm, felly, yn edrych ar fater nid yn nhermau realaeth (fel y gwnaeth ffiseg glasurol Newtonaidd) ond yn nhermau cyfatebolrwydd (neu gyflenwolrwydd), sy'n defnyddio dau fodel o ddigwyddiad neu ffenomen sy'n ymddangos fel petaent yn gwrthddweud ei gilydd.

Y mae'r her i'r ddealltwriaeth draddodiadol o'r byd yn amlwg: A ydyw'r ddealltwriaeth gyfatebol neu gyflenwol hon yn ganlyniad i ddiffygion yn ein gwybodaeth wyddonol hyd yma – ni allwn roi esboniad llawn gan nad oes gennym wybodaeth gyflawn – (ac felly'n gam ar y ffordd tuag at ddealltwriaeth lawn) ynteu a ydyw'n ganlyniad i'r ffaith mai dyma fel y mae pethau yn eu hanfod? I'r ffydd Gristnogol, y mae hyn yn codi'r cwestiwn am ein dealltwriaeth ddiwinyddol o ddeunydd y bydysawd a natur y Duw a'i creodd ac sy'n ei gynnal. A ydyw'r cyfatebolrwydd neu'r cyflenwolrwydd hwn yn nodwedd sylfaenol o'r byd a greodd Duw? Cafodd yr hen sicrwydd ei herio a daeth amwysedd i gymryd ei le.

Yn ail, cododd damcaniaeth cwantwm gwestiwn arall mewn perthynas â'n sicrwydd am wneuthuriad mater. Honnai Damcaniaeth Ansicrwydd Heisenberg ei bod yn amhosibl gwybod lleoliad a momentwm unrhyw ronyn. A'i roi'n or-symbl, os ydym yn gwybod ei lleoliad ni ellir gwybod pa mor gyflym y mae'n symud; os ydym yn gwybod pa mor gyflym y mae'n symud ni allwn wybod yn sicr ble y mae. Yr oedd yr ansicrwydd sylfaenol hwn yn herio penderfynoledd clasurol a oedd yn credu y rheolir y bydysawd gan ddeddfau digyfnawid.

Unwaith eto, roedd gan hyn ymhlygiadau amlwg i'r ffydd Gristnogol. Os yw ymddygiad deunydd y bydysawd yn ansicr (a defnyddio terminoleg Heisenberg) a ydyw yn golygu ei fod yn anrhagweladwy? Ateb Ian Barbour yw fod y dyfodol yn anrhagweladwy *am nad ydyw wedi ei benderfynu eto*: "... nid yn anhysbys yn unig y mae'r dyfodol. Nid yw "wedi'i benderfynu". Y mae mwy nag un dewis yn agored ac y mae cyfle am newydd-deb anrhagweladwy.¹ A ydyw hyn yn golygu fod yn rhaid inni roi'r gorau i'r gred fod y dyfodol yn nwylo Duw? Os oes raid inni roi'r gorau i gred o'r fath, pa fath ar Dduw sydd ar ôl i Gristnogion? Fedrwn ni hawlio o hyd fod y dyfodol yn nwylo Duw, hyd yn oed pan yw'r dyfodol hwnnw'n llawn newydd-deb sydd, yn ei hanfod, yn anrhagweladwy – hyd yn oed i Dduw? Efallai ein bod yn cael ein cyfeirio at ffydd mewn Duw a fydd yn dal ac yn cynnal y cyfanfyd a'r holl fywyd sydd arno, er mor ansicr ac anrhagweladwy ydyw. Efallai ein bod yn cael ein gwahodd i gredu mewn Duw nad ydyw yn gwybod – ac na all wybod – beth a ddeil y dyfodol, ond sydd eto'n Arglwydd dros beth bynnag y bydd y dyfodol hwnnw yn ei gynnig a'i ddwyn inni.

Y mae damcaniaethau perthynoledd Einstein wedi cyfrannu at yr ofn hwn o ansicrwydd. Mewn ffiseg glasurol, deallwyd fod amser a gofod yn wahanadwy ac absoliwt; hynny yw, nid oeddent yn ddibynnol ar ei gilydd. Mae gan bob gwrthrych ei le diffiniedig mewn gofod ac y mae pob amser yn symud mewn ffyrdd diffiniedig mewn perthynas â

¹ I. G. Barbour, *Religion and Science : Historical and Contemporary Issues* (San Francisco, 1997), t. 173.

phob gwrthrych a bod. Y mae perthynoedd yn herio'r sicrwydd sylfaenol hwn. Gall dau ddigwyddiad sy'n gyfamserol mewn un fframwaith amser fod yn anghyfamserol mewn fframwaith amser arall. Y mae bydysawd o'r fath yn ddeinamig a chydgyssylltiedig, ac y mae digwyddiadau'r bydysawd yn unol a rhyngweithredol. Heria dealltwriaeth o'r fath rai o'r cysyniadau traddodiadol am y Duw sy'n ddigyfnewid ac am fydysawd safadwy na ellir ei newid.

Cosmoleg

Yn ôl cosmoleg yr ugeinfed ganrif roedd dechreuadau'r bydysawd tua 15 biliwn o flynyddoedd yn ôl, cyfnod a bennir yn bennaf ar sail graddfa ehangiad y bydysawd. Yr oedd ei ddechreuadau, yn ôl y ddamcaniaeth hon, mewn pwynt o unigoliaeth sy'n cael ei adnabod fel y Glec Fawr a roddodd fod i rymusterau disgyrchiol a niwclear a wnaeth fodolaeth y bydysawd a'i ronynnau cyfansoddiadol yn bosibl. Dros y biliynau blynyddoedd dilynol, daeth gronynnau is-atomig a niwclei atomig, atomau a moleciwlau, galaethau a phlanedau, ffurfiau microsgopig a mwy cymhleth i fodolaeth. Os ydyw'r esboniad a'r fframwaith amser hyn ar gyfer tarddiadau'r bydysawd yn dderbyniol (fel y buont i'r mwyafrif o wyddonwyr) rhaid i Gristnogion ofyn: a ydyw'r honiadau hyn am ddechreuadau'r bydysawd yn gyson â'r gred draddodiadol yn Nuw fel Creawdwr?

Cafwyd dau ymateb gwrthgyferbyniol i'r her hon. Bu i rai Cristnogion ffundamentalaidd, yn arbennig y sawl o'u plith sydd â safbwynt llythrennol tuag at y Beibl, gwestiynu dilysrwydd y ddamcaniaeth. Iddynt hwy, yr adroddiad Beiblaidd am y creu sydd am fod yn awdurdodedig, a rhaid yw barnu dehongliadau cyfoes o'r bydysawd a'i darddiadau yng ngoleuni'r gwirionedd beiblaidd. Credir fod natur y Glec Fawr a'i chanlyniadau, a'r fframwaith amser cysylltiedig, yn anghyson â'r gwirionedd beiblaidd fel y caiff ei fynegi yn Genesis 1 a 2. Felly, rhaid yw ei wrthod. Y mae'r sawl sydd â'r safbwynt hwn, fel arfer, yn gwrthwynebu esboniad Darwin o darddiadau bywyd hefyd.

Y mae Cristnogion eraill yn ymwrthod â'r ymateb negyddol hwn i ddamcaniaethau cosmolegol diweddar ac yn cynnig dehongliad mytholegol i adroddiadau Genesis. Deallir 'myth' yma nid fel esboniad ffals neu annibynadwy ond fel ymdrech i fynegi mewn ffurf lenyddol ddealltwriaeth ddiwinyddol o'r wir berthynas rhwng Duw a'r bydysawd. Mewn naratifau mytholegol a ddatblygwyd, efallai, o dan ddylanwad diwylliannau eraill yn y Dwyrain Canol yn y canrifoedd cynnar, megis y mythau creu Babilonaidd, ceisiodd y traddodiadau a oedd y tu cefn i Genesis fynegi drwy fyth, eu dealltwriaeth nid yn gymaint o'r modd y daeth y bydysawd i fod ond yn hytrach ffydd sylfaenol yr awduron fod ei fodolaeth a'i darddiadau i'w priodoli i Dduw. Ar y sail hon, tra'n gwadu fod adroddiadau Genesis mewn unrhyw fodd yn esboniadau gwyddonol cywir (ac na ddylid felly eu cymryd yn llythrennol), gellid fodd bynnag eu gweld fel dehongliadau diwinyddol dilys o darddiadau'r bydysawd ac o natur ac amcan bodau dynol.

Un o ymatebion mwyaf arwyddocaol yr Eglwys Gatholig Rufeinig i ddatblygiadau gwyddonol yr ugeinfed ganrif oedd cefnogaeth frwdfrydig y Pab Piws XII o ddamcaniaeth y Glec Fawr. Mewn anerchiad i'r Academi Babyddol ar Wyddoniaeth ym 1951 dywedodd:

Ymddengys fod gwyddoniaeth gyfoes, gydag un naid yn ôl ar draws y canrifoedd, wedi llwyddo i ddwyn tystiolaeth i foment fawreddog y *Fiat Lux*

(‘Bydded Goleuni’) cynfydol pan, ynghyd â mater, y fflachiodd o ddim fôr o oleuni a phelydredd, ac yr holltodd ac y chwyrliodd yr elfennau i ffurfio miliynau o alaethau.²

Darganfod DNA

Parhaodd y gwrthdaro a achoswyd gan ddamcaniaeth Darwin o ddetholiad naturiol ar adeg ei chyhoeddi yng nghanol y bedwaredd ganrif ar bymtheg, trwy gydol yr ugeinfed ganrif. Yn hanner olaf y ganrif, gwnaed y gwrthdaro’n waeth gan y darganfyddiad o strwythur a rôl DNA (Asid Diocsiriboniwclëig), a’r esboniad o’i rôl mewn geneteg. Calon yr esboniad hwn oedd fod y moleciwl DNA yn ymgorffori y côd genetig sy’n penderfynu nodweddion genetig popeth byw. Credwyd fod nodweddion penodol yn cael eu trosglwyddo o genhedlaeth i genhedlaeth wrth i ddeunydd genetig y rhieni ymuno â’i gilydd mewn ffyrdd amrywiol i ffurfio’r genhedlaeth nesaf. Rhoddwyd esboniad pellach o esblygiad biolegol yn nhermau mwrtadiadau o’r codau genetig hyn, dros nifer o genedlaethau, mewn ymateb i ffactorau amgylcheddol ac yn y blaen. Yn ôl yr hanes, pan gyhoeddwyd ym 1953 fod James Watson a Francis Crick wedi darganfod strwythur DNA, gwaeddodd Watson eu bod wedi darganfod cyfrinach bywyd! Y mae’n amlwg fod yma ddeunydd gwrthdaro diwinyddol. Pan ddygwyd ynghyd waith Darwin ar darddiadau, gwaith diweddarach gan Gregor Mendel ac eraill ar broses etifeddiaeth enetig, a rôl DNA, gwelwyd eu bod yn cynnig esboniad gwyddonol o darddiadau a datblygiad cymhlethdod ac amrywiaeth ffurfiau bywyd a oedd yn gyflawn a dilys.

Credai Watson ei hun fod y darganfyddiad hwn yn her i grefydd ac yn dangos mai sail gyfan gwbl faterol sydd i fywyd. Y mae Neo-Ddarwiniaid megis Richard Dawkins yn cytuno â’r farn hon ac yn hawlio fod yr esboniadau genetig hyn yn peri fod cred yn Nuw yn ddiangen. (Dyma’r gair y mae Dawkins ei hun yn ei ddefnyddio: diangen ac nid anghywir, amhosibl neu annerbyniol.) Y mae Dawkins yn hawlio mai pwrpas bywyd yw parhad DNA. Ar y sail hon, y mae ef ac eraill yn dadlau fod glynu at esboniad crefyddol yn golygu gwadu’r ffeithiau gwyddonol a byw ar sail celwydd.

Codwyd nifer o gwestiynau diwinyddol sylfaenol gan y dadleuon hyn. Os derbynnir yr esboniad genetig a ellir credu fod i’r bydysawd bwrpas a diben? Dadleuodd Dawkins fod y bydysawd yn sylfaenol ddibwrpas a difater. Y mae’n bodoli’n unig i atgynhyrchu ei hunan, ac y mae pob ffurf ar fywyd, yn cynnwys bodau dynol, ar drugaredd y gweithredu dibwrpas hwn. Ar y llaw arall, gwadwyd y casgliad hwn gan Keith Ward mewn dadl gyhoeddus â Dawkins, a dadleuodd fod esblygiad yn dangos nodweddion sy’n hollol gydnaws â chred mewn Duw doeth a bwriadus, a’i bod yn bosibl i gred crefyddol ac esboniadaeth wyddonol gyfoethogi ei gilydd.

Cwestiwn allweddol arall a godwyd gan ddarganfyddiad Watson a Crick oedd: i ba raddau y gellir rhydwytho popeth i’r genynnau (ac felly i gemeg). Honnwyd fod Crick wedi dadlau `y bydd yn bosibl esbonio popeth mewn bioleg yn nhermau’r lefel islaw, ac

² Y Pab Pius XII, ‘*Proofs for the Existence of God in the Light of Modern Natural Science*’, mewn anerchiad i’r Academi Babyddol ar Wyddoniaeth, 22 Tachwedd 1951, paragraff. 44, a gymerwyd o <http://www.papalencyclicals.net/Pius12EXIST.HTM> ac a gyfieithwyd gan yr awdur.

felly i lawr hyd at y lefel atomig ... Mae'r wybodaeth sydd gennym eisoes yn ei gwneud yn annhebygol iawn fod unrhyw beth na ellir ei esbonio yn nhermau ffiseg a chemeg.³ Ond y cwestiwn i Gristnogion, wrth gwrs, yw: i ba raddau y mae yna ystyr y tu hwnt i'r esboniadau ffisegol a chemegol hyn?

Peirianeg enynnol

Cyfyd y dechnoleg a ddatblygwyd o'r ddealltwriaeth o brosesau biocemegol gwestiynau moesol pwysig yn ogystal. Y mae peirianeg enynnol yn galluogi trin deunydd genetig a'i drosglwyddo rhwng organebau gwahanol mewn ffyrdd a fyddai'n amhosibl drwy ddulliau naturiol. Gellid defnyddio'r dechnoleg hon i ddibenion meddygol, amaethyddol a masnachol. Rhaid i foesegwyr yn gyffredinol a moesegwyr diwinyddol Cristnogol yn arbennig ymgiprys â moeseg y dulliau hyn. Os ydynt yn fanteisiol (er mwyn datblygu triniaeth effeithiol ar gyfer ffibrosis systig, er enghraifft) a ydynt yn foesol dderbyniol? Os ydynt yn fasnachol fanteisiol er eu bod yn cynnig bygythiad i ddatblygiad economaidd (er enghraifft, drwy gynhyrchu math o reis y gellir ei dyfu pan mae'r tywydd yn anffatriol, ond sy'n cynyddu costau cynhyrchu i ffermwyr tlawd y De) a ydynt yn foesol dderbyniol? Os ydyw'r dulliau hyn yn arwain at gynnyrch mwy derbyniol – megis ffrwythau sydd yn fwy cyson eu golwg ac sy'n cadw'n well ar silffoedd archfarchnadoedd – a all y rhain fod yn foesol dderbyniol?

Prif broblem y maes hwn, wrth gwrs, yw clonio genynnol, sef, manipiwleiddio'r broses genhedlu er mwyn naill ai dileu namau meddyliol neu gorfforol annymunol neu ynteu gynhyrchu *replica* o'r rhiant. Bu'r cwestiwn am foesoldeb y dulliau hyn yn fater o gryn ddadlau i'r ffydd Gristnogol, a bu'n fater mwy dadleuol fyth mewn perthynas â'r posibilrwydd o ehangu'r dechneg sydd eisoes ar gael i faes clonio dynol.

Camau ymlaen mewn triniaeth feddygol

Gwelodd y ganrif ddiwethaf ddatblygiadau rhyfeddol mewn perthynas â thriniaethau meddygol. Cafodd rhai clefydau, megis y frech wen, eu dileu fwy neu lai. A bu datblygiadau enfawr mewn perthynas â thriniaeth ar gyfer clefydau eraill megis y ddarfodedigaeth. Ond gwelwyd clefydau newydd hefyd, megis HIV/AIDS, a daethant yn blâu heintus mewn rhannau o'r byd megis Affrica ac Asia, a bu'n rhaid edrych am ddulliau o drin y clefydau hyn. Ar y cyfan, nid yw'r meysydd hyn wedi codi cwestiynau diwinyddol sylfaenol – er eu bod yn dal i godi cwestiynau sylweddol am y berthynas rhwng patrymau epidemiolegol (hynny yw, y modd y mae heintiau yn ymledu) a thlodi, a dylai'r cwestiynau hyn fod yn her gyson i Gristnogion.

Fodd bynnag, y mae pynciau meddygol eraill, mewn perthynas â dechrau a diwedd bywyd, er enghraifft, yn dal i godi cwestiynau diwinyddol a moesol dyfnion. Y mae cwestiynau ynglŷn ag erthylad ac ewthanasia yn enghreifftiau o hyn. Yn ystod y blynyddoedd diwethaf bu datblygiadau sylweddol mewn perthynas â babanod a anwyd yn gynnar iawn, nifer o wythnosau cyn cyflawni'r tymor beichiogrwydd. Bu achosion o fabanod o 21 neu 22 wythnos wedi'r ffrwythloni yn parhau'n fyw y tu allan i'r groth gyda

³ Barbour, *Religion and Science*, t. 230.

chymorth meddygol arbenigol iawn, gan ddatblygu mewn amser i fod yn blant ac oedolion normal. Cododd y datblygiadau hyn gwestiynau moesol ynglŷn â chaniatáu erthyliad hyd at 24 wythnos o feichiogrwydd (y cyfnod statudol ar gyfer erthyliad o dan gyfraith y Deyrnas Gyfunol yn 2007). Yn wyneb datblygiadau meddygol, a ddylid gostwng hyn i 22 wythnos, gan wneud erthyliad yn fwy anodd i'w gael? Fodd bynnag, y mae'n dal yn wir y byddai'r mwyafrif o Gristnogion – ar waethaf y datblygiadau hyn – yn gwrthwynebu erthyliad ar unrhyw adeg yn ystod y cyfnod beichiogrwydd oni bai fod bywyd y fam mewn perygl.

Cyfyd cwestiynau tebyg mewn perthynas â diwedd bywyd. Er enghraifft, bu cryn bwysau i wneud ewthanasia yn gyfreithlon. Mae cyfreithiau o'r fath eisoes mewn bodolaeth yn yr Iseldiroedd, er enghraifft (o dan amodau meddygol a moesol gofalus). Y mae'r ymateb Cristnogol i'r mater hwn wedi canolbwyntio ar y gred fod bodau dynol wedi'u creu 'ar ddelw Duw' a'u bod, o ganlyniad, yn haeddu cael eu trin gyda pharch bob amser. (Gyda llaw, dylid nodi y gellid cymhwyso'r ddatl hon o blaid ewthanasia yn ogystal ag yn ei erbyn – y mae pawb yn haeddu wynebu marwolaeth gyda hunan-barch a chyda rheolaeth dros eu diwedd eu hunain.) Mater arall sydd o gonsŷrn i Gristnogion (ac eraill, wrth gwrs) yw'r ffaith fod cleifion wedi gwella o afiechydon y tybiwyd eu bod yn derfynol. Pryder arall yn y maes hwn yw y gall cleifion bregus sy'n wynebu marwolaeth fod yn agored i weithredoedd troseddol gan rai sy'n 'gofalu' amdanynt. Oni fyddai cyfreithloni ewthanasia yn gwneud y sefyllfa hon yn waeth? Y mae'r mwyafrif o Gristnogion yn credu fod cymryd bywyd – eich bywyd eich hunan neu fywyd rhywun arall – bob amser, o dan unrhyw amgylchiadau, yn groes i ewyllys Duw.

Ymateb Cristnogol i ddatblygiadau gwyddonol

Yn yr adran hon byddwn yn canolbwyntio ar dair ffynhonnell er mwyn enghreifftio ymatebion Cristnogol yn ystod y ganrif ddiwethaf. Yn gyntaf, cawn edrych ar ymatebion yr Eglwys Gatholig Rufeinig. Yna cawn edrych ar ymatebion Cristnogion ffwndamentalaid ac efengylaidd i rai o'r materion dan sylw. Yn olaf, cawn ystyried ymatebion ecwmenaidd a gynrychiolir gan adroddiadau a datganiadau Cyngor Eglwysi'r Byd. Nid yw'r arolwg hwn yn drylwyr mewn unrhyw fodd mewn perthynas â Christnogaeth fyd-eang yn ystod y ganrif ddiwethaf ond y mae'n rhoi blas o'r amrywiol ymatebion Cristnogol a welwyd yn ystod y cyfnod hwn.

Cyn inni fanylu ar y rhain, fodd bynnag, rhaid inni nodi'r modd y mae Barbour yn categoreiddio cymhlethdodau cydberthynas crefydd a gwyddoniaeth, gan i'w gynllun ddod yn fodel clasurol. Argymhellodd deipoleg o bedwar categori. Disgrifiodd y cyntaf yn nhermau *gwrthdaro*. Yma y mae crefydd mewn gwrthdrawiad ag egwyddorion a methodoleg gwyddoniaeth. Ei ail categori oedd *annibyniaeth* (neu *gyflenwolrwydd*). Gallai gwyddoniaeth a chrefydd gyd-fyw dim ond iddynt gydnabod eu bod yn ymwneud ag agweddau gwahanol ar fywyd ac yn defnyddio mathau gwahanol o iaith i ateb cwestiynau gwahanol. Y trydydd categori oedd *deialog*. Y mae ei ddealltwriaeth o ddeialog yn cydnabod fod gan wyddoniaeth a chrefydd eu hunaniaeth arbennig eu hunain a'u bod yn gyffredinol yn ateb cwestiynau gwahanol, ond y mae'n mynnu hefyd bod cysylltiadau a rhyngweithio creadigol a chyfoethog yn bosibl rhyngddynt. Gall gwyddoniaeth arwain at gwestiynau y gall crefydd gyfrannu at eu hateb, a gallai hyn

arwain at ddealltwriaeth lawnach o'r hyn y mae crefydd yn ei gredu. Yn olaf, awgrymodd Barbour *integreiddio* fel disgrifiad o'r berthynas agosaf sy'n bosibl rhwng crefydd a gwyddoniaeth. Rhagwelai y gallai diwinyddiaeth gael ei hailddechongli yng ngoleuni gwybodaeth wyddonol newydd ac y gellid integreiddio'r ddealltwriaeth wyddonol yn llawnach â ffyrdd diwinyddol ac athronyddol o feddwl. Bydd yr amlinelliad canlynol o ymatebion traddodiadau Cristnogol gwahanol yn enghreifffio'r categorïau hyn yn ogystal ag yn dangos sut y mae Cristnogion a thraddodiadau Cristnogol wedi symud o bryd i'w gilydd o un categori o ymateb i un arall.

Yr Eglwys Gatholig Rufeinig

Y mae dau ddigwyddiad yn dangos yn glir sut y bu i'r Eglwys Gatholig Rufeinig ymateb i'r her y mae gwyddoniaeth yn ei chynnig i ffydd. Y cyntaf yw achos Galileo. Ym 1936 sefydlwyd yr Academi Babyddol ar Wyddoniaeth gan y Pab Piws XI, a gasglodd at ei gilydd gylch a wyddonwyr er mwyn ei gadw ef a'r Eglwys yn ymwybodol o ddatblygiadau gwyddonol a thrwy hynny gynorthwyo'r Eglwys wrth iddi ystyried agweddau diwinyddol a moesol o'r materion hyn. Dros 40 mlynedd yn ddiweddarach, ym 1979, galwodd y Pab Ioan Pawl II, mewn anerchiad i'r Academi ar gychwyn ei Babaeth, am archwiliad o achos Galileo er mwyn i unrhyw gam a gyflawnwyd gan unrhyw un gael ei gydnabod. Roedd ei amcan wrth wneud hyn yn ddiddorol. Bwriadodd drwy'r ymchwilliad hwn 'i symud y diffyg ymddiriedaeth y mae'r achos hwn yn dal i'w gynhyrchu ym meddyliau llawer o bobl, a thrwy hynny symud unrhyw rwystrau a osodir ar ffordd cytgord ffrwythlon rhwng gwyddoniaeth a ffydd.'⁴

Sefydlwyd comisiwn astudio gan y Pab ym 1981 i astudio achos Galileo a chynorthwyo i gynnig eglurder ar y berthynas briodol rhwng ffydd a gwyddoniaeth. Daeth y comisiwn i'r casgliad, yn gyntaf, 'nad oedd neb ar y pryd yn deall yn ddigonol y berthynas rhwng data a damcaniaeth a'u fframweithiau athronyddol a diwinyddol'. Yn ail, 'methodd y diwinyddion yn achos Galileo a deall yr ystyr ddofn, anlythrennol o'r Ysgrythurau pan maent yn disgrifio nodweddion ffisegol y bydysawd creadig. O ganlyniad, fe'u harweiniwyd yn ormodol i drosglwyddo cwestiwn o arsylwi ffeithiol i fyd ffydd.' Sylw Sherwen yw 'fod Ioan Pawl yn dangos yn ei ysgrifau hoffter gwirioneddol tuag at Galileo', nid lleiaf oherwydd 'y mewnwelediad y mae Galileo yn ei ddangos mewn perthynas ag esboniadaeth Feiblaidd.'

Y mae'r ail enghraifft yn dangos y modd y mae'r Eglwys wedi datblygu ei hymateb i ddamcaniaethau a datblygiadau gwyddonol cyfoes. Yn Awst 1950, cyhoeddodd y Pab Piws XII ei lythyr Pabyddol (*encyclical*), *Humani Generis*.⁵ Yr oedd yn Bab ceidwadol iawn, ac eto roedd y llythyr Pabyddol hwn yn cynnwys rhai datganiadau dadlennol iawn am agwedd yr Eglwys tuag at ddatblygiadau gwyddonol. Yn gyntaf, y mae'n annog fod gwyddoniaeth i'w gymryd o ddifrif:

⁴ M. Sherwin, OP, 'Reconciling Old Lovers: John Paul on Science and Faith', yn <http://www.catholic.net/RCC/Periodicals/Dossier/0708-96/article4.html> (a lawrlwythwyd ar 4 Rhagfyr 2006 ac a gyfieithwyd gan yr awdur).

⁵ *Humani generis* yn http://www.vatican.va/holy_father/pius_xii/encyclicals/documents (a lawrlwythwyd ar 4 Rhagfyr 2006 ac a gyfieithwyd gan yr awdur).

Byddai rhoi cymaint o sylw â phosibl i'r gwyddorau hyn ... yn glodfawr yn achos ffeithiau profedig; ond rhaid cymryd gofal yn achos damcaniaethau sydd ag iddynt elfen o sylfaen wyddonol ond sy'n ymwneud â'r athrawiaeth a gynhwysir yn yr Ysgrhythur Sanctaidd neu yn y Traddodiad.⁶

Yr hyn sy'n allweddol yn y datganiad hwn yw'r modd y mae'r Eglwys yn deall y berthynas rhwng dealltwriaeth wyddonol a'r gwirionedd beiblaidd ac athrawiaethol. Lle nad oes unrhyw berthnasedd gyda golwg ar athrawiaeth, y mae ymchwil gwyddonol i faterion a elwir gan y Pab yn 'ffeithiau profedig' i'w gymell fel rhywbeth 'clodfawr'. Ond lle mae gwrthdaro rhwng 'damcaniaethau' gwyddonol a dysgeidiaeth yr Eglwys 'ni ellir mewn unrhyw fodd â chaniatáu iddynt gael eu cydnabod'. Hynny yw, a siarad yn gyffredinol, roedd ymagwedd yr Eglwys at ddamcaniaethau gwyddonol i'w benderfynu nid ar sail y wyddoniaeth ei hun ond o bersbectif awdurdodol 'yr athrawiaeth a ddatguddiwyd gan Dduw'.

Â Piws XII ymlaen i ystyried ymagwedd yr Eglwys at esblygiad. Y mae'n datgan 'nad yw Awdurdod Dysgu yr Eglwys yn gwahardd, yn unol â chyflwr presennol y gwyddorau dynol a diwinyddiaeth sanctaidd, fod ymchwil a thrafod, gan bobl profiadol yn y ddau faes, yn digwydd mewn perthynas ag athrawiaeth esblygiad'.⁷ Roedd ei barodrwydd i gymell 'ymchwil a thrafod ... mewn perthynas ag athrawiaeth esblygiad' yn arbennig o arwyddocaol yn wyneb agwedd wylriadwrus a cheidwadol yr Eglwys tuag at ddatblygiadau gwyddonol yn flaenorol. Ac yr oedd ei gefnogaeth i'r broses o ymchwil a thrafod gwyddonol, ar yr amod nad oedd awdurdod athrawiaethol yr Eglwys yn cael ei danseilio drwy hynny, yn oleuedig.

Mewn anerchiad i'r Academi Babyddol ar Wyddoniaeth ym 1996, datganodd y Pab Ioan Pawl II, pan oedd yn sôn am rai o'r egwyddorion a gyflwynwyd yn *Humani generis*, fod 'gwybodaeth newydd yn peri na ddylid bellach ystyried damcaniaeth esblygiad fel damcaniaeth yn unig'. Cydnabu fod 'y ddamcaniaeth hon wedi gorfodi ei hunan yn gynyddol i sylw ymchwilwyr yn dilyn cyfres o ddarganfyddiadau a wnaed yng ngwahanol feysydd gwybodaeth'.⁸ Fodd bynnag, bu i'r anerchiad hwn nid yn unig adeiladu ar ddealltwriaeth flaenorol yr Eglwys o ddamcaniaeth esblygiad, ond llwyddodd hefyd i ystyried mewn ffyrdd treiddgar iawn y ddealltwriaeth Gatholig o wyddoniaeth ac yn benodol ei rôl mewn perthynas â natur a tharddiadau bodau dynol.

Dangosodd yr ystyriaeth hon o ymatebion Catholig Rhufeinig i ddatblygiadau gwyddonol yn ystod yr ugeinfed ganrif fod parodrwydd ar ran arweinyddiaeth yr Eglwys i gymryd o ddifrif yr heriau gwyddonol sy'n wynebu'r ffydd Gristnogol ac i ymateb yn greadigol. Golygodd agwedd draddodiadol geidwadol diwinyddiaeth Gatholig fod ymateb creadigol o'r fath yn aml yn golygu proses araf a oedd yn gofyn am gryn ymdrechu â chwestiynau diwinyddol ac athronyddol. Er hynny, mewn llawer ffordd cymerodd yr Eglwys nifer o gamau arwyddocaol a gwrol wrth iddi symud o'i hagwedd at Galileo yn yr unfed ganrif ar bymtheg i agwedd lled agored tuag at wyddoniaeth gyfoes yn negawdau olaf yr ugeinfed ganrif.

⁶ *Humani generis*, para. 35.

⁷ *Humani generis*, para. 36.

⁸ M. S. Sorondo, *The Pontifical Academy of Science: A Historical Profile* (Dinas y Fatican, 2003), t. 2.

Agweddau efengylaidd a ffundamentalaid

Ni ellir yn yr erthygl hon wneud astudiaeth fanwl o'r modd y mae diwinyddiaeth efengylaidd a ffundamentalaid wedi ymateb i ddatblygiadau gwyddonol y ganrif ddiwethaf. Fe gawn ganolbwyntio yma ar y cwestiynau a godir gan ddamcaniaethau am darddiadau'r bydysawd a'r hil ddynol.

Fel y gwelsom, yn union wedi ei chyhoeddi, gwelwyd damcaniaeth esblygiad Darwin gan Gristnogion efengylaidd fel bygythiad i gyflwyniad Genesis o waith Duw yn creu'r bydysawd. Credwyd ei bod yn fygythiad i awdurdod y Beibl ac i wirionedd yr Ysgrifur. Roedd 'creadigaeth arbennig' eisoes wedi'i argymhell fel un esboniad ar darddiadau'r bydysawd a'r hil ddynol. Yn ôl y ddamcaniaeth hon, crëwyd pob hil 'yn unigol' drwy weithred o 'greadigaeth arbennig'. Gwrthododd Darwin y ddamcaniaeth hon a dadlau o blaid esboniad esblygiadol. Ond roedd 'creadigaeth arbennig', wrth gwrs, yn llawer mwy cydnaws â'r ddealltwriaeth Gristnogol gyffredinol am y creu yn y bedwaredd ganrif ar bymtheg. Gydag amser, derbyniwyd y term 'creadaeth' (*creationism*) fel term sy'n ceisio cwmpasu'r safbwynt Cristnogol traddodiadol hwn. Yr egwyddor sy'n ganolog i'r safbwynt hwn yw y dylid cymryd fod cyflwyniad Genesis o weithred greadigol Duw yn awdurdodol, fod y dystiolaeth wyddonol a gyflwynir i gefnogi esblygiad yn amhendant ac y gellid, yr un mor ddilys, ddeall y 'ffeithiau' gwyddonol fel tystiolaeth o blaid esboniad o darddiadau sy'n gyson â hanes y creu yn Genesis.

Gyda chryfhau'r gefnogaeth i esblygiad oddi fewn i'r gymuned wyddonol, yn raddol gwelwyd creadaeth fel y fframwaith gyffredinol ar gyfer y sawl a oedd yn gwrthwynebu'r damcaniaethau hyn. Daeth creadaeth i gwmpasu nifer o ddamcaniaethau a geisiai fynegi cydweddiad rhwng y dystiolaeth wyddonol a'r adroddiadau beiblaidd. Un o'r pynciau allweddol yw oedran y bydysawd. Fel y gwelsom, y consensws gwyddonol yw fod y bydysawd wedi tarddu gyda'r Glec Fawr rhyw 15 biliwn o flynyddoedd yn ôl. Tra bod y Pab Pawl XII wedi datgan na welai unrhyw anghysondeb rhwng y damcaniaethau hyn a'r ffydd feiblaidd mewn Duw sy'n Greawdwr pob peth, honnai eraill fod y llinell amser hon yn anghyson â'r safbwynt beiblaidd. O ganlyniad, daeth Creadaeth y Ddaear Ifanc i'r amlwg, wedi ei gwreiddio mewn llythrenoledd beiblaidd digyfaddawd. Ei honiad allweddol, mewn gwrthgyferbyniad llwyr â'r consensws gwyddonol, yw fod y ddaear yn 'ifanc', ac wedi dod i fodolaeth rhwng 6,000 a 10,000 o flynyddoedd yn ôl. Y mae deiliaid y safbwynt hwn hefyd yn honni fod pob ffurf ar organebau byw wedi eu creu gan Dduw 'yn ôl eu rhywogaeth' (Gen 1:24-25). Gwrthodir unrhyw ddamcaniaeth sy'n tanseilio'r gred fod Duw yn uniongyrchol gyfrifol am greu pob rhywogaeth.

Safbwynt sydd â llawer yn gyffredin â Chreadaeth y Ddaear Ifanc yw Gwyddoniaeth Creadaeth, sy'n ceisio defnyddio dulliau gwyddonol ac empirig i gefnogi'r disgrifiad beiblaidd o'r creu. Y mae diwinyddiaeth cefnogwyr Gwyddoniaeth Creadaeth yn debyg iawn i eiddo cefnogwyr Creadaeth y Ddaear Ifanc. Gwrthodir y modelau cyfredol am esblygiad a daeareg, yn ogystal â'r damcaniaethau sydd wedi bod yn deillio o brif ffrwd y gymuned wyddonol am oedran y bydysawd a disgyniad cyffredin pob math ar fywyd. Cynigia, yn hytrach, nifer o ddamcaniaethau sy'n honni bod yn 'wyddonol' ond a welir gan y brif gymuned wyddonol fel 'gwyddoniaeth ffals'. Ymhlith y damcaniaethau hyn ceir bioleg creadigaeth (*creation biology*) a daeareg y llif (*flood geology*). Dadl bioleg

creadigaeth yw fod esblygiad biolegol yn ffals, gan nad oes, yn eu tyb hwy, unrhyw dystiolaeth o'r ffurfiau *interim* o fywyd a ddylai fodoli pe bai dethol naturiol (*natural selection*) yn gywir (dyma 'ddadl y dolenni absennol'). Calon daeareg y llif yw fod llawer o ddaeareg y ddaear, yn ogystal â ffosilau a thanwyddau ffosilaidd, wedi eu ffurfio o ganlyniad i'r llif a ddaeth dros y ddaear gyfan yn ôl disgrifiad Genesis 8 a 9. Y mae hefyd yn gwrthod dyddio radiometrig (hynny yw, dyfalu oedran creigiau, ffosilau ayyb ar sail mesuriadau hanner-oes isotopig), sy'n un o brif ddulliau daeareg gonfensiynol, fel dull gwallus ac annibynadwy.

Cafwyd yr un gefnogaeth i ddamcaniaeth Cynllun Deallus (*Intelligent Design*). Tra bod damcaniaeth esblygiad yn seiliedig ar y dybiaeth fod bywyd wedi esblygu drwy broses ddiamcan o ddethol naturiol nad oedd iddi na phwrpas na diben, cynsail y ddamcaniaeth Cynllun Deallus yw fod Cynllunydd Deallus a chynllun y tu cefn i'r bydysawd. Honnir fod hwn yn esboniad gwyddonol amgen o darddiadau'r byd naturiol y gellir ei osod ochr yn ochr â damcaniaethau gwyddonol eraill neu, yn wir, y gellir ei gyfrif fel damcaniaeth ragorach.

Fodd bynnag, y mae'r damcaniaethau hyn i gyd yn annerbyniol i lawer o Gristnogion a hynny oherwydd eu dealltwriaeth hwy o'r testunau beiblaidd a'u cefnogaeth i brif ddaliadau damcaniaeth esblygiad. Felly, daeth un ymdrech Gristnogol arall i esbonio tarddiadau'r bydysawd i'r amlwg, sef, Esblygiad Theistaidd. Cynsail y ddealltwriaeth hon yw Duw y Creawdwr. Derbynnir micro-esblygiad (sef, proses mwtadiadau manwl dethol naturiol) a macro-esblygiad (sef, y datblygiadau sylweddol sydd wedi arwain at greu rhywogaethau newydd mewn ymateb i'r mwtadiadau genetig, amodau amgylcheddol ayyb). Ond honnir hefyd nad proses ddiamcan a digynllun oedd hon ond canlyniad i weithgarwch bwriadus Duw y Crëwr. Gwelir mai trwy esblygiad y mae Duw wedi dod â'r ddaear, a'r bywyd sydd arni, i fod. Dadleuir fod y cysyniad hwn yn gyson â dealltwriaeth ddëistaidd a thëistaidd o Dduw (gweler uchod) a'i fod hefyd yn ffyddlon i'r dystiolaeth wyddonol. Y mae cefnogwyr esblygiad theistaidd yn dadlau fod damcaniaeth wyddonol a hanes y creu yn Genesis yn cyflawni dibenion sy'n hanfodol wahanol i'w gilydd. Ateb y cwestiwn 'Sut?' yw amcan y cyntaf, tra mai ateb y cwestiwn 'Pam?' yw amcan yr ail.

Ymatebion ecwmenaidd drwy Gyngor Eglwysi'r Byd

Sefydlwyd Cyngor Eglwysi'r Byd ym 1948 i fod yn fan cyfarfod a thrafod i eglwysi ac enwadau'r byd, ac i fod yn fodd i feithrin partneriaeth, cyd-ddealltwriaeth ac undod rhyngddynt a'i gilydd. Yn gyffredinol, y mae trafodaethau'r Cyngor ar ddylanwad gwyddoniaeth gyfoes ar y ffydd Gristnogol wedi canolbwyntio'n bennaf (ond nid yn llwyr) ar gwestiynau moesol a godir gan wyddoniaeth ddiweddar yn hytrach nag ar gwestiynau diwinyddol. Yng Nghymanfa Gyntaf y Cyngor yn Amsterdam ym 1948, mynegwyd consŷrn am y materion hyn. Tra'i bod yn gweld fod datblygiadau gwyddonol a thechnegol wedi rhyddhau dynion a merched o slafdod a thlodi, mynegwyd pryder hefyd nad oedd y manteision hyn wedi eu rhannu'n gyfartal ar draws gwledydd y byd, gyda phoblogaeth gwledydd datblygedig y byd yn elwa'n annheg ar fanteision y dechnoleg newydd o'i chymharu â thrigolion y gwledydd tlawd. Yn y bôn, gofidiai'r Gymanfa nad oedd datblygiadau technegol o angenrheidrwydd yn cyfrannu at lawnder bywyd: 'Nid yw'n rheidrwydd anochel fod cymdeithas yn ildio i ddatblygiadau technolegol digyfeiriad ac y

mae gan yr Eglwys Gristnogol gyfrifoldeb brys i gynorthwyo dynion (sic) i gyrraedd bywyd personol mwy cyflawn oddi fewn i'r gymdeithas dechnolegol. '9 Ei pennaf gonsŷrn oedd y modd yr oedd technoleg yn medru cymhwysio darganfyddiadau gwyddonol i fod yn fanteisiol (neu'n anfantesiol) i unigolion a chymunedau. Hynny yw, nid gwyddoniaeth fel y cyfryw ond y modd y mae technoleg yn defnyddio canlyniadau'r ymchwil gwyddonol – yn gyfiawn neu'n angyfiawn – sy'n codi'r cwestiynau moesol mwyaf i Gristnogion.

Yn ystod y blynyddoedd dilynol cyfrannodd cynadleddau ac adroddiadau yn sylweddol at ymwneud y Cyngor â'r materion hyn. Y pwysicaf ohonynt, gellir dadlau, oedd y gynhadledd ar 'Ffydd, gwyddoniaeth a'r dyfodol' a gynhaliwyd yn Sefydliad Technoleg Massachusetts (MIT) yng Ngorffennaf 1983. O gofio agweddau ar y drafodaeth rhwng Cristnogaeth a gwyddoniaeth a nodwyd eisoes yn yr erthygl hon, bu'r gynhadledd hon yn arwyddocaol ar lawer cyrif. Y mae'n amlwg, er enghraifft, o ddarllen yr adroddiadau fod y cynrychiolwyr (gan gynnwys diwinyddion a gwyddonwyr) yn credu fod angen ei gilydd ar wyddoniaeth a diwinyddiaeth os oedd y ddynolryw i wynebu'r dyfodol yn obeithiol. Gwelir hefyd mai cwestiynau moesol – yn hytrach na rhai diwinyddol – oedd o gonsŷrn pennaf iddynt a bod angen i wyddonwyr, technolegwyr, llywodraethau, mudiadau rhyngwladol yn ogystal â'r eglwysi gydweithio mewn meysydd megis cynllunio biolegol, rôl technoleg, yr argyfwng amgylcheddol, diogelwch ynni ac economeg cymdeithas deg, gynaliadwy a chyfranogol. Un o agweddau mwyaf dadleuol y gynhadledd hon oedd anfodlonrwydd nifer o'r cynrychiolwyr o Affrica, Asia, America Ladin ayyb fod 'gwyddoniaeth a thechnoleg wedi cael eu defnyddio, yn hanesyddol ac yn gyfredol, gan wledydd datblygedig yn ddiwydiannol a thechnegol i wasanaethu eu buddiannau millitaraidd ac economaidd eu hunain mewn modd a oedd yn achosi dioddefaint enbyd i bobl y trydydd byd'.¹⁰ Dyma'n hatgoffa na ellir gweld gwyddoniaeth fel pwnc academaidd ynysig ond bod angen cydnabod y dylai'r cyd-destun cymdeithasol a diwylliannol lleol a rhyngwladol lywio'r blaenoriaethau gwyddonol. Wedi'r cyfan, y cyd-destun hwn sydd yn aml yn penderfynu cwestiynau megis ariannu ymchwil, datblygiadau technolegol ac ymatebion moesol. Asesiad Stanley Harakas o'r gynhadledd hon oedd ei bod ysywaeth yn 'un o ymdrechion ecwmenaidd mwyaf cyson, cynhwysol, myfyrgar ac onest yr ugeinfed ganrif ... a ddaeth yn sbardun i barhau'r ymdrech ecwmenaidd yn y meysydd hyn'.¹¹

Rhai casgliadau terfynol

Wrth edrych yn ôl dros y ganrif ddiwethaf, gellir cynnig nifer o sylwadau am y berthynas rhwng gwyddoniaeth a'r ffydd Gristnogol. Yn gyntaf, er fod llawer wedi bod yn feiriadol o wyddoniaeth am ei bod wedi cynnig esboniadau o'r byd naturiol sydd yn eu barn hwy yn groes i'w dealltwriaeth o'r ffydd Gristnogol, y mae'r mwyafrif o ddiwinyddion yng Ngorllewin a Gogledd y byd, sy'n meddwl am y materion hyn, wedi dod i ddeall fod

⁹ W. A. Visser 't Hooft (gol.), *The First Assembly of the World Council of Churches: The Official Report* (Llundain, 1948), t. 75.

¹⁰ P. Abrecht (gol.), *Faith and Science in an Unjust World*, Cyf II (Genefa, 1980), CEB.

¹¹ S. A. Harakas, 'Science, Technology and Ecology', yn J. Briggs, M. Oduyoye and G. Tsetsis (goln.), *A History of the Ecumenical Movement: Vol III, 1968-2000* (Genefa, 2004), t. 385.

gwyddoniaeth a diwinyddiaeth yn gyflenwol yn hytrach nag yn gwrthdaro â'i gilydd. Y mae diwinyddiaeth yn holi 'Pam?' (h.y. yn holi am ystyr yr hyn sydd yn bod) tra bod gwyddoniaeth yn holi 'Sut?' (h.y. beth oedd y broses y tu cefn i'r hyn sydd yn bod). Cyfrannodd hyn at gyfannu a chymodi mewn perthynas â chwestiynau sydd wedi achosi rhaniadau dwfn a phoenus yn y gorffennol. Ond y mae'r tyndra'n dal, wrth gwrs, rhwng y sawl sydd am lynu wrth y safbwynt traddodiadol a'r sawl nad ydynt yn gweld gwyddoniaeth fel bygythiad i hanfodion y ffydd. Dyma pam y bydd yn hanfodol yn ystod yr unfed ganrif ar hugain fod y deialog rhwng ffydd a gwyddoniaeth yn parhau mewn modd sydd mor agored ac adeiladol â phosibl. Ni all Cristnogion na gwyddonwyr fyw mewn bydoedd caeedig.

Yn ail, adlewyrchwyd teipoleg Barbour (gweler uchod) am y berthynas rhwng gwyddoniaeth a chrefydd – sef, gwrthdaro, annibyniaeth (neu gyflenwolrwydd), deialog ac integreiddio – yn ymatebion y gwahanol draddodiadau. Yn wir, fe fu enghreifftiau, yn achos yr Eglwys Gatholig Rufeinig, er enghraifft, pan symudodd traddodiad o un math ar ymateb i fath arall, wrth i fewnwelediadau newydd ddod i'r golwg. Ar eu gorau, y mae gwyddoniaeth a diwinyddiaeth yn cyfoethogi ei gilydd. Y mae gweld y byd fel 'creadigaeth' wedi galluogi gwyddonwyr – hyd yn oed rhai sy'n sgeptigol am honiadau Cristnogaeth – i chwilio am ystyr a phwrpas wrth iddynt geisio deall y bydysawd yn well. Y mae'r honiad cyffredin ymhlith gwyddonwyr fod mwy i'w ddweud nag a gyflwynir gan ddamcaniaethau gwyddonol yn unig, yn tarddu – yn rhannol, o leiaf – o athroniaeth a diwinyddiaeth Gristnogol.

Yn drydydd, tafliwyd goleuni newydd ar natur diwinyddiaeth gan ymchwilio ac esbonio gwyddonol. Y mae perygl bob amser ein bod yn meddwl am ddiwinyddiaeth fel corff o wybodaeth ddigyfnewid am Dduw, y bydysawd a'r ddynolryw, nad oes angen mwy na'i ddehongli a'i esbonio ym mhob cyfnod newydd. Y mae datblygiadau gwyddonol y canrifoedd diwethaf wedi cyfrannu at herio'r gred hon. Rhaid i ddiwinyddiaeth gael ei llunio gan ein dealltwriaeth gyfnewidiol o'r byd sy'n llwyfan i ymwneud Duw â'r bydysawd ac â thynghed y ddynolryw, lawn cymaint ag y caiff ei ddylanwadu gan y ddealltwriaeth o Dduw ei hun a drosglwyddir o genhedlaeth i genhedlaeth. Rhaid dal ynghyd y traddodiad Cristnogol ac adnewyddiad diwinyddol – a hynny mewn tyndra creadigol – yn gymaint ym maes diwinyddiaeth ag mewn unrhyw ddisgyblaeth arall. Cyfrannodd gwyddoniaeth y ganrif ddiwethaf at yr agwedd ddiwinyddol agored ac ymchwilgar hon, er drwg neu er da.

Yn bedwerydd, fodd bynnag, rhaid cyfaddef mai Cristnogion yng Ngogledd y byd fu'n pryderu fwyaf am y cwestiynau diwinyddol ac athronyddol a godir gan wyddoniaeth ddiweddar. Cwestiynau oeddent a godwyd, ar y cyfan, mewn cymdeithasau blaengar, yn wyddonol ac yn dechnolegol. Mewn llawer rhan o'r byd, megis rhannau o Affrica ac Asia, yr oedd cwestiynau o oroesi economaidd, y defnydd anghyfiawn o ddominyddiaeth a grym gwyddonol, a'r angen am roi blaenoriaeth uwch (mewn ymchwil gwyddonol a meddygol) i glefydau heintus marwol megis HIV/AIDS, yn llawer pwysicach na chwestiynau mwy damcaniaethol. Y cwestiwn moesol allweddol o hyd yw: a oes cyfran anghyfartal o gyllido gwyddonol yn cael ei neilltuo tuag at brosiectau ymchwil a datblygiad nad ydynt yn cyffwrdd â thlodion y byd ac sy'n dargyfeirio adnoddau y gellid ac y dylid eu defnyddio mewn perthynas ag anghenion economaidd a meddygol y tlodion? Oni bai

fod y persbectif hwn yn newid, gellir cyhuddo diwinyddiaeth Gristnogol yng Ngogledd y byd o fod ag agwedd anghyfiawn at ddiwinyddiaeth am ei bod yn canolbwyntio mwy ar gwestiynau damcaniaethol ac athronyddol a godir gan wyddoniaeth yn hytrach nag yn canolbwyntio ar y cwestiynau moesol sydd ynghlwm â chymhwyso darganfyddiadau gwyddonol a thechnolegol yn fwy uniongyrchol er mwyn creu byd sy'n fwy cyfiawn a moesol.

Yn olaf, mewn *Afferword* i'w draethawd ar yr ymatebion ecwmenaidd i her gwyddoniaeth gyfoes, y mae Stanley Harakas yn awgrymu cyfeiriad nodedig ar gyfer y drafodaeth rhwng gwyddoniaeth a diwinyddiaeth Gristnogol i'r dyfodol:

Rhaid i unrhyw dechnoleg sy'n seiliedig ar wyddoniaeth fod yn abl i gynorthwyo i wella bywyd. Fodd bynnag, gall canlyniadau negyddol anfwriadol godi i rai neu i bawb, yn arbennig i'r sawl sydd ar yr ymylon. Rhaid i Gristnogion sydd â chonsŷrn am ffyniant eraill lefaru a gweithredu ar ran y sawl sy'n methu llefaru na gweithredu ar brif lwyfannau grym ac awdurdod y byd ... Y mae'r consŷrn am gwestiynau ffydd, gwyddoniaeth a thechnoleg wedi symud, yn ystod hanner canrif olaf yr ugeinfed ganrif, tuag at gwestiynau ymarferol, ac y mae'n amlwg y bydd ymwneud ecwmenaidd â'r materion hyn yn parhau o ganlyniad i ymrwymiad yr eglwysi i foeseg a gweithredu Cristnogol mewn ufudd-dod i Dduw triunol yr holl greadigaeth.¹²

Rhaid i ymwneud Cristnogion o bob diwylliant a chefnidir â'r materion hyn barhau'n ganolog os yw'r dystiolaeth Gristnogol i fod yn ffyddlon i'r mynegiant diwinyddol o'r ffydd mewn cyfnod newydd, i gyhoeddiad yr efengyl fel newyddion da i bawb ac i'r ymrwymiad i geisio cyfiawnder, heddwch a chyfanrwydd y greadigaeth gyfan yn ystod y ganrif hon.

¹² Ibid., t. 400.

Cyfranwyr

Geraldine Lublin

Ganed Dr Geraldine Lublin yn Buenos Aires, prifddinas yr Ariannin, ble graddiodd fel Cyfieithydd cyn derbyn ysgoloriaeth ryngwladol 'Overseas Research Student Award' yn 2004 i wneud doethuriaeth ar lenyddiaeth Patagonia yn ystod yr ugeinfed ganrif yn Ysgol y Gymraeg, Prifysgol Caerdydd o dan gyfarwyddyd Dr Angharad Price, yr Athro Colin Williams a Dr Dylan Foster Evans.

Ymunodd ag Astudiaethau Sbaeneg Prifysgol Abertawe fel Cymrawd Dysgu Cyfrwng Cymraeg yn 2007, ac oddi ar hynny mae hi'n prysur ddysgu, ymchwilio a chyfrannu i ddatblygu'r ddarpariaeth gyfrwng Cymraeg yn Abertawe, yn ogystal â gweithgareddau a phroffeiil CLASS, Canolfan Astudiaethau America Ladin Abertawe.

Myfanwy Miles Jones

Wedi cael ei haddysg gynnar yn Lledrod a Thregaron, graddiodd Dr Myfanwy Jones mewn Almaeneg a Ffrangeg ym Mhrifysgol Abertawe.

Gan mai llenyddiaeth oedd ei phrif ddiddordeb, arhosodd yn Abertawe i gwblhau MA, gan arbenigo ar y nofel Almaeneg. Yna cafodd Myfanwy ysgoloriaeth o Brifysgol Warwick i wneud Phd ar wallgofrwydd yn y ddrama Almaeneg. Roedd yr astudiaeth hon yn dadansoddi datblygiadau ffurfiol y ddrama a ddeilliodd o ymdrechion amrywiol o lwyfannu elfennau o wallgofrwydd, gan ganolbwyntio'n benodol ar y cyfnodau modernaid ac ôl-modernaid.

Wedi gorffen ei doethuriaeth yn 2001, aeth Myfanwy i weithio ym maes cynllunio ieithyddol, yn gyntaf gyda Menter Iaith Abertawe ac yna gyda'r Bwrdd Iaith. Mae hi bellach yn magu teulu yng Nghaerfyrddin.

Noel A. Davies

Yn frodor o Ddowlais ac wedi byw yn Siroedd Ceredigion, Morgannwg a Chaerfyrddin, graddiodd mewn gwyddoniaeth ym Mangor ac mewn diwinyddiaeth yn Rhydychen.

Wedi bod yn weinidog gyda'r Annibynwyr yng Nglanamau, bu'n ysgrifennydd cyffredinol Cyngor Eglwysi Cymru a Chomisiwn yr Eglwysi Cyfamodol o 1977 tan 1990 ac yna o Cytûn o 1990 tan 1998.

Enillodd ei ddoethuriaeth yn 1998. Ers y flwyddyn honno bu'n ddarlithydd rhan-amser yng Nghaerdydd a Chaerfyrddin (gan ddysgu cysiau ar wyddoniaeth a chrefydd).

Y mae yn awr yn ddarlithydd rhan-amser yng Ngholeg yr Annibynwyr Cymraeg. Ar yr un adeg bu'n weinidog hefyd mewn eglwysi yng Nghlydach, ger Abertawe, ac yn Ebeneser Newydd, Abertawe.

Rhif 4 Gorffennaf 2009 • ISSN 1741-4261

Gwerddon

CYFNODOLYN ACADEMAIDD CYMRAEG

ISSN 1741-4261



9 1741741 426008